

EVOLUCION DE LA
DEMANDA DE
GRANDES USUARIOS
2000

DIRECCION
NACIONAL DE
PROSPECTIVA

SECRETARIA DE
ENERGIA

REPUBLICA ARGENTINA



SEPTIEMBRE 2002

**REPUBLICA ARGENTINA
MINISTERIO DE ECONOMIA**

SECRETARIA DE ENERGIA

***EVOLUCION DE LA DEMANDA DE ENERGIA
ELECTRICA DE GRANDES USUARIOS 2000***

*Secretaría de Energía
Paseo Colón 171, 8° Piso
(1063) Buenos Aires, ARGENTINA
TE: (54-11) 4349-8012/14
FAX: (54-11) 4349-8482*

<http://energia.mecon.gov.ar>

Buenos Aires, Septiembre 2002

EVOLUCION DE LA DEMANDA DE ENERGIA ELECTRICA

DE LOS GRANDES USUARIOS 2000

INDICE

Introducción

1) TENDENCIA DE LA DEMANDA

1.1) – La energía eléctrica facturada a usuario final por sector de consumo.....pág 1

1.2) La Demanda neta del M.E.M y la energía eléctrica facturada.....pág 3

2) –EVOLUCION DE LA DEMANDA DE LOS GRANDES USUARIOS EN LOS MERCADOS DE CAP FEDERAL, GBA, PROV DE BS AS, CORDOBA Y SANTA FE

Período 1998/1997.....pág 4

Período 1999/1998.....pág 8

Período 2000/1999.....pág 11

3) ANALISIS DE LA SERIE DE DEMANDA DE ENERGIA ELECTRICA DE LOS GRANDES USUARIOS DE LA REGION – PERIODO 1996-2000pág 17

Planillas de Demanda de Energía Eléctrica de Grandes Usuarios por jurisdicción y códigos CIU.....pág 24

Cuadros de Demandas Netas Total País- Demandas de la Jurisdicción de Cap. Federal, GBA, Prov de Bs As, Córdoba y Santa Fepág 30

Cuadro de Demandas Netas en GWh, Total País, Por Región; Grandes Usuarios; Grandes Usuarios Manufactureros.....pág 32

4) ANALISIS DE LA DEMANDA DE ENERGIA ELECTRICA DE LOS GRANDES USUARIOS AGENTES DEL MEM, EXCEPTUANDO LAS JURISDICCIONES DE LA MUESTRA – 2000-1999.....pág 33

Período 1999.....pág 33

Período 2000.....pág 35

Planillas de GUMAS, GUMES y GUPAS demanda en MWh período 1999-2000.....pág 38

Planillas de GUMAS, GUMES y GUPAS demanda en MWh, discriminada por CIU período1999-2000..... ...pág 40

5) –EVOLUCION DE LA CANTIDAD DE GRANDES USUARIOS AGENTES DEL MEM PARA LOS AÑOS 1999 Y 2000 NIVEL PAIS..... pág 42

Período 1999.....pág 42

Período 2000.....pág 44

Planillas de cantidad de agentes del MEM GUMAS-GUMES y GUPAS año 1999.....pág 47

Planillas de cantidad de agentes del MEM GUMAS-GUMES y GUPAS año 2000.....pág 48

Conclusiones.....pág 49

Listado de Códigos CIU REV 3 -REV 2

INTRODUCCIÓN:

El presente Informe de Análisis de Evolución de la Demanda de Energía Eléctrica de Grandes Usuarios, constituye una actualización de los restantes Informes ya presentados por la Dirección Nacional de Prospectiva.

Se presenta un análisis de la Demanda de Grandes Usuarios de las áreas de EDENOR, EDESUR, EDELAP, EDEN; EDES, EDEA (EX ESEBA); EPEC; EPESF y de los agentes del Mercado Eléctrico Mayorista (M.E.M) de las respectivas áreas.

Pues esta es la muestra ampliada que se toma para realizar los Informes de Grandes Usuarios. Se analizará las Demandas de éstos últimos en una serie de años que parte de 1996 hasta el año 2000.

El objetivo principal del presente trabajo, es constituir un elemento más para el diagnóstico de la Demanda de Energía Eléctrica, principalmente del rubro Industrial de manera de ver el comportamiento paralelo de éstos con el resto de la evolución de la producción de la economía general del país.

El consumo de la Energía Eléctrica de los Grandes Usuarios constituye un indicador importante para detectar crecimientos o decrecimientos de la economía.

Se consideran Grandes Usuarios a los distribuidores y agentes del MEM con potencia contratadas mayores a 50 kW. Entre ellos encontramos a los Grandes Usuarios Mayores (GUMA), los Menores (GUME) y Particulares (GUPA).

Los GUPA comenzaron a consumir en el Mercado Eléctrico Mayorista, a partir de febrero del año 1999. En particular éstos Grandes Usuarios tienen la aprobación de la Secretaría de Energía, para ingresar en el mercado con potencias superiores a 30 kW.

Para un mejor desarrollo del trabajo se ha realizado también, un análisis del comportamiento de la Demanda de los Grandes Usuarios del resto de las áreas que no se encuentran encuadradas en la muestra mencionada en el párrafo segundo.

A partir de éste Informe se utilizará para clasificar los rubros por actividad la Revisión 3 de las Naciones Unidas. Al final de éste trabajo se encuentra el listado con los nuevos códigos en paralelo con la Revisión 2.

La fuente de la información utilizada es la elaborada por la Dirección Nacional de Prospectiva de la Secretaría de Energía, a partir de datos suministrados por las distribuidoras eléctricas y los Informes de Transacción Mensual de la Compañía Administradora de Mercado Eléctrico Mayorista (CAMMESA).

1) TENDENCIA DE LA DEMANDA

1.1-La energía eléctrica facturada a usuario final por sector de consumo:

En base a la información suministrada por la Coordinación de Estadísticas de la Subsecretaría de Energía Eléctrica, se realizará un análisis de la Demanda de Energía Eléctrica a usuario final. Los datos a los que se hace mención corresponden a los publicados en los Informe Estadísticos Anuales que elabora la Dirección Nacional de Prospectiva y se incorporan a la página WEB de la Secretaría de Energía: <http://energia.mecon.gov.ar>, en el sector Electricidad y en Boletines Estadísticos.-

La demanda de energía eléctrica, medida en términos de energía eléctrica facturada, lo que se asume como el dato del consumo de los usuarios finales, ha presentado para el período 1990-2000, una tasa anual acumulativa de 6.37 %, con un valor máximo de crecimiento anual entre 1997 versus 1996, del 8.5% y una tasa de 2.1% entre 1999 y 1998.

En el año 1991, comienza un período de recuperación del nivel de las actividades de la economía, incidiendo esta situación en el comportamiento de la demanda. Entre los años 1993 y 2000 el PBI creció a un ritmo de 2.2% anual acumulativo, produciéndose un ritmo decreciente del mismo a partir del año 1999, lo que se manifiesta en principio en la reducción de la facturación de energía eléctrica tal como se describe en el párrafo anterior.

Analizando las tasas de crecimiento de la facturación de energía eléctrica discriminada por uso, en el período 1990-2000, puede observarse que en el sector residencial la misma ha resultado del 6.73 % anual acumulativo, con un fuerte crecimiento en el período 1991-1995, producto de la facilidad del acceso por precio o por posibilidad de créditos, de aumentar el equipamiento de electrodomésticos en los hogares, además de un cambio en las formas de consumo, lo que determinó a su vez una mayor participación del sector residencial en el total del consumo. Sin embargo a partir del año 1995, las variaciones son más aleatorias, y en la comparación 1999-2000 la tasa de crecimiento alcanza el 3.3%.

En cuanto al sector comercial, el mismo ha experimentado muy importantes crecimientos que determinan en el período 1990-2000 una tasa anual acumulativa de 14,2%, aumentando de manera notoria su participación en el consumo total, aunque ya la comparación 1999-2000, presenta una tasa de crecimiento de 4.7%, bastante menor que la del período.

El sector industrial, ha tenido una tasa de crecimiento en el período 1990-2000 de 4.6% anual acumulativo, con años atípicos como el 1999, en que se refleja un consumo inferior al del año 1998, en función de la baja de consumos de algunas importantes industrias electrointensivas de la zona de Cuyo y por parte de Aluar en la provincia de Chubut.

Entre los años 1999 y 2000 se observa un recupero atribuible a la modificación de consumos de las empresas mencionadas, pero lo notable en el período bajo análisis es la disminución de la participación del consumo industrial en el consumo total del país.

Como ya se ha comentado en párrafo anterior, la demanda total de energía eléctrica a usuarios finales que en el período tuvo una tasa de crecimiento de 6.37% anual acumulativo, pero entre 1999 y 2000 la variación es de 5.2%.

El crecimiento del facturado a usuario final (consumo) tuvo otro componente no menos significativo en el período analizado, como lo fue la mejora de la situación de

las pérdidas no técnicas (hurto, fraude, consumos no medidos), además de las pérdidas técnicas, especialmente por mejoras tecnológicas y de gestión.

Como ejemplo, para el mercado de Capital Federal y Gran Buenos Aires (GBA), estas pérdidas se redujeron en valores muy importantes desde el momento de la privatización, siendo en el año 2000 del orden del 10% para las distribuidoras privatizadas de concesión nacional. Cabe recordar la importancia de esta mejora, teniendo en cuenta que el consumo en el área de estas empresas concesionadas representa el 41.8% del facturado o consumo total del país.

A continuación se detallan los cuadros dónde se desprende el análisis realizado:

ENERGIA ELECTRICA FACTURADA A USUARIO FINAL (en Gwh)

AÑO	RESIDENCIAL	COMERCIAL	INDUSTRIAL	OTROS	TOTAL
1990	10.890	3.164	17.511	4.960	36.526
1991	11.777	4.037	17.596	5.143	38.553
1992	13.114	4.630	18.187	5.432	41.363
1993	14.419	5.481	19.580	5.077	44.557
1994	15.552	6.400	20.139	5.925	48.016
1995	16.745	7.135	21.506	6.050	51.436
1996	17.102	7.566	22.276	7.336	54.280
1997	18.087	8.750	25.155	6.915	58.907
1998	18.664	9.638	26.029	8.588	62.918
1999	20.141	11.187	25.382	7.553	64.263
2000	20.810	11.717	27.321	7.767	67.615

TASAS DE CRECIMIENTO

AÑO	RESIDENCIAL	COMERCIAL	INDUSTRIAL	OTROS	TOTAL
1990					
1991	8,1%	27,6%	0,5%	3,7%	5,5%
1992	11,4%	14,7%	3,4%	5,6%	7,3%
1993	10,0%	18,4%	7,7%	-6,5%	7,7%
1994	7,9%	16,8%	2,9%	16,7%	7,8%
1995	7,7%	11,5%	6,8%	2,1%	7,1%
1996	2,1%	6,0%	3,6%	21,3%	5,5%
1997	5,8%	15,6%	12,9%	-5,7%	8,5%
1998	3,2%	10,1%	3,5%	24,2%	6,8%
1999	7,9%	16,1%	-2,5%	-12,1%	2,1%
2000	3,3%	4,7%	7,6%	2,8%	5,2%

PARTICIPACION SECTORIAL

AÑO	RESIDENCIAL	COMERCIAL	INDUSTRIAL	OTROS	TOTAL
1990					
1991	29,8%	8,7%	47,9%	13,6%	100,0%
1992	30,5%	10,5%	45,6%	13,3%	100,0%
1993	31,7%	11,2%	44,0%	13,1%	100,0%
1994	32,4%	12,3%	43,9%	11,4%	100,0%
1995	32,4%	13,3%	41,9%	12,3%	100,0%
1996	32,6%	13,9%	41,8%	11,8%	100,0%
1997	31,5%	13,9%	41,0%	13,5%	100,0%
1998	30,7%	14,9%	42,7%	11,7%	100,0%
1999	29,7%	15,3%	41,4%	13,6%	100,0%
2000	31,3%	17,4%	39,5%	11,8%	100,0%

1.2 La Demanda Neta del M.E.M y la energía eléctrica facturada.

La Demanda Neta es un concepto utilizado por CAMMESA para caracterizar la demanda. Corresponde a la suma de las demandas declaradas por las distribuidoras y grandes usuarios del M.E.M, que se mide en los puntos de entrega de energía, en cada jurisdicción.

DEMANDA NETA DEL MEM –en GWh-

AÑO	DEMANDA NETA	TASA DE CRECIMIENTO
1991	42.620	7,50%
1992	45.817	7,5%
1993	48.883	6,7%
1994	51.884	6,1%
1995	53.773	3,6%
1996	57.776	7,4%
1997	62.181	7,6%
1998	65.668	5,6%
1999	68.756	4,7%
2000	71.940	4,6%

La diferencia entre la Demanda Neta con la Energía Eléctrica Facturada a Usuario Final, corresponde a las pérdidas de subtransmisión y distribución de cada jurisdicción, salvo en aquellas donde existen consumos aislados del M.E.M.

En los últimos años se ha producido una participación cada vez más creciente de la generación de valor agregado por prestaciones personales en detrimento de los bienes finales, sí bien existe un mayor equipamiento en los hogares, dicho consumo no se correlaciona con la actividad económica. En los períodos recesivos se produce un incremento de las pérdidas en los sistemas de subtransmisión y distribución. Esta situación tiene explicación en el hecho que la población utiliza energía eléctrica para proveerse de servicios básicos (cocción, iluminación, calefacción, etc.) y por otra parte en los períodos de crisis se incrementa la fracción de consumos impagos.

La evolución de la tasa de crecimiento de la Demanda Neta del MEM y del Facturado de Energía Eléctrica a usuario final, tienen la tendencia descrita en el párrafo anterior.

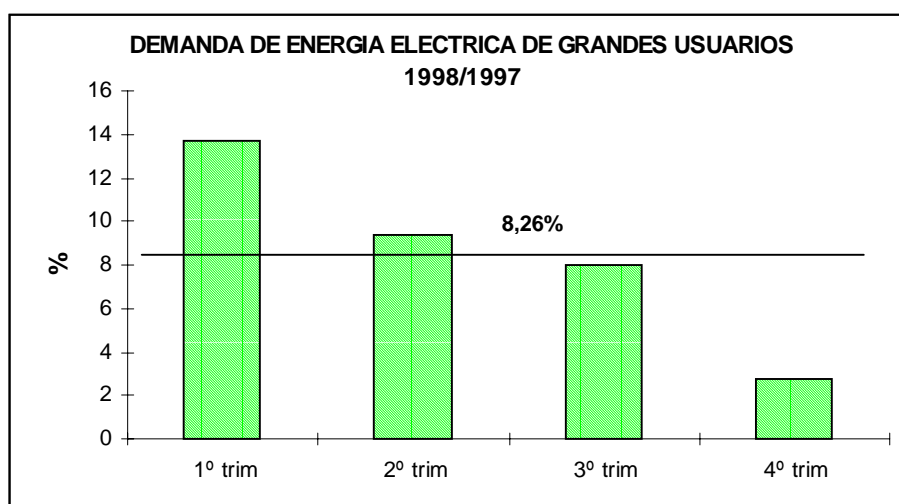
Cabe señalar que en los ciclos de mayor actividad económica las tasas de crecimiento se acercan, recuperándose el consumo, en cambio en ciclos recesivos, la relación entre las tasas tiene un comportamiento más errático, detectándose diferencias importantes entre las mismas, tendiendo a decrecer la tasa de variación del consumo final.

En el siguiente gráfico, puede observarse la tendencia que se describe en el párrafo anterior Para el período del año 2000 se manifiesta una menor pérdida, ya que el Facturado de Energía Eléctrica (5.2%) creció a un ritmo superior que el de la Demanda Neta del MEM (4,6%).

2) EVOLUCION DE LA DEMANDA DE LOS GRANDES USUARIOS EN LOS MERCADOS DE CAPITAL FEDERAL, GRAN BUENOS AIRES Y PROVINCIA DE BUENOS AIRES, CORDOBA Y SANTA FE

Período 1998/97.

La demanda de energía eléctrica de los GU de la muestra bajo análisis registra un crecimiento de 8,26% para el año 1998 con respecto a 1997, porcentaje levemente inferior al del período anterior que ascendía a 10,70%. Tomando los crecimientos registrados por trimestre, es evidente la mayor tasa para el 1º trimestre de 1998 con respecto al mismo período de 1997 con un 13,74%; obviamente, se visualiza la tendencia decreciente en las variaciones desde el 1º trimestre, hasta llegar al valor más bajo en el 4º trimestre que registra un alza de 2,75%. A fines comparativos el PBI registra un alza de 3,9% para el año 1998 con respecto a 1997 y el EMI¹ 1,8%; además, la tendencia de este último indicador en cuanto a las variaciones trimestrales con respecto al ciclo económico son idénticas que para los grandes usuarios de la muestra bajo análisis. Si se tiene en cuenta solamente el rubro manufactura de la presente muestra, la variación asciende a 5,99% para el año 1998, y ya, para el 4º trimestre experimenta una tasa negativa de 0,58%. Las variaciones trimestrales del consumo de energía eléctrica de grandes usuarios se presentan en el gráfico siguiente:



En cuanto a las variaciones por rubro se puede señalar que la mayoría presentan tasas positivas, salvo dos excepciones.

El alza más marcada corresponde al rubro menos significativo dentro del grupo, Otras Industrias (CIU 33/36) presenta un crecimiento de 37,09 %, pero su participación no llega al 1%. En orden de magnitud a su variación con respecto al período anterior, le sigue el rubro Comercio (CIU 50/51/55) con un alza del 25,56 %, pero este sector participa con el 13% sobre el total de la muestra, y además, continúa la tendencia expansiva de períodos anteriores por la apertura de nuevos locales de gran dimensión, como super e hiper mercados y grandes centros de compra, que se incorporan progresivamente a esta muestra.

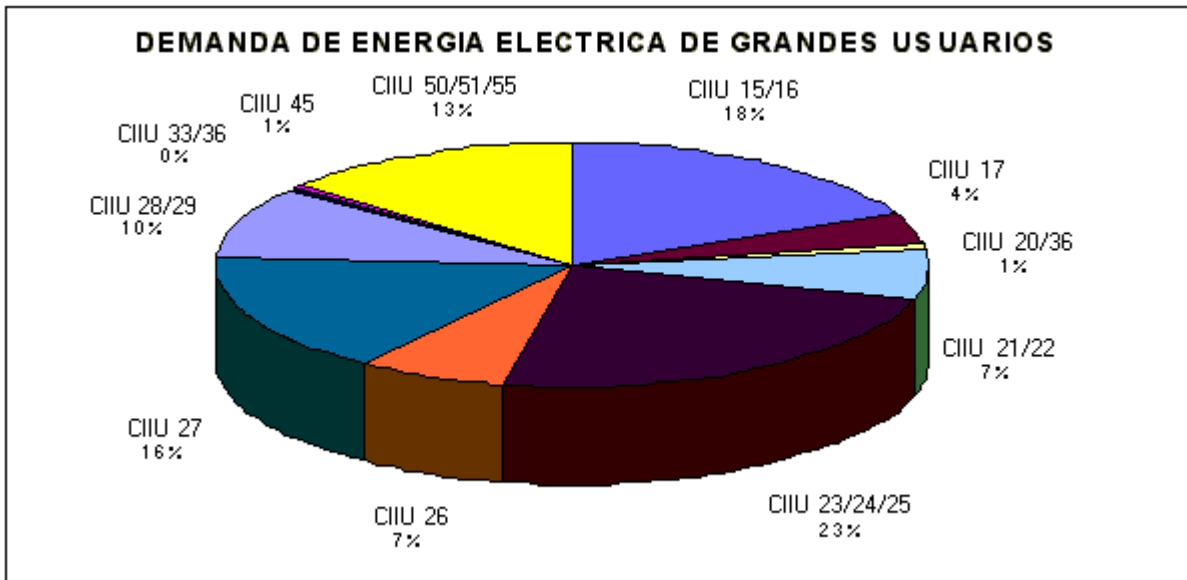
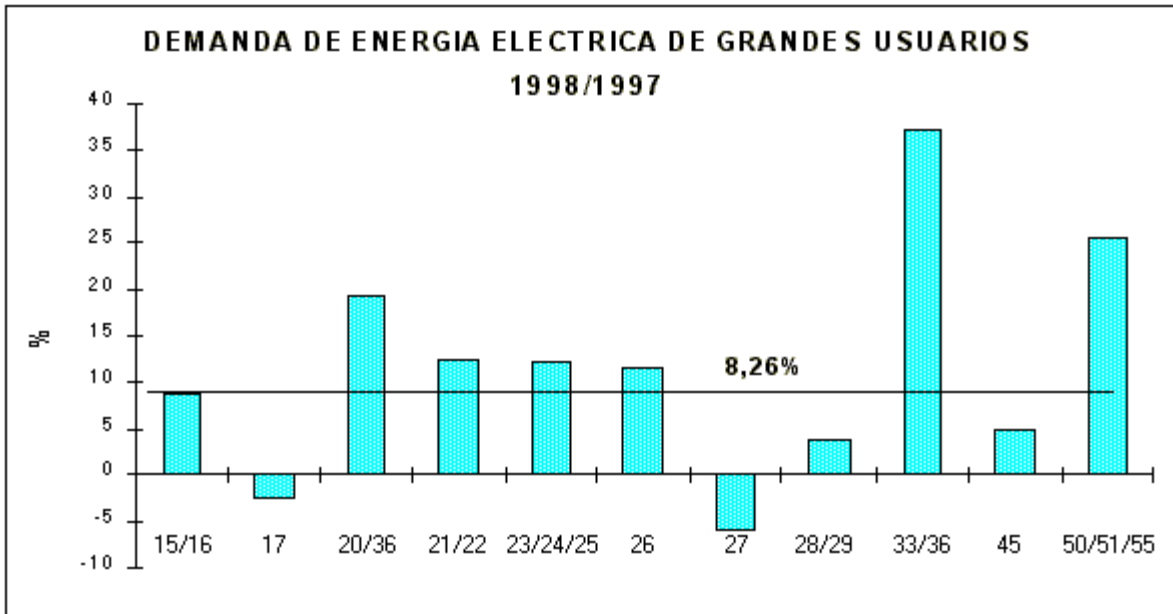
¹ El EMI (Estimador Mensual Industrial) utilizado para éste apartado corresponde a la publicación de Diciembre de 2000 del INDEC. Este estimador mide el desempeño del sector manufacturero sobre la base de cien (100) productos e insumos representativos.

El rubro Industria de la Madera (CIIU 20/36) presenta también una alta tasa, la que asciende a 19,21 %, pero con una baja participación de apenas 1%; para el PBI este rubro aumento 5%. Los demás rubros con tasas positivas de crecimiento son, en orden de magnitud, Fabricación de Papel (CIIU 21/22) 12,30%, Fabricación de Sustancias Químicas (CIIU 23/24/25) 12,13 %, Productos Minerales No Metálicos (CIIU 26) 11,67 %, Alimentos (CIIU 15/16) 8,55 %, Construcción (CIIU 45) 5,08 % y Productos Metálicos (CIIU 28/29) 3,84 %. Para Productos Químicos (CIIU 23/24/25), continúa el crecimiento al igual que en períodos anteriores, sobresaliendo siempre la producción de agroquímicos, su participación es la más importante y asciende al 23%. El rubro de Productos Minerales No Metálicos consolida los insumos necesarios para la construcción; al igual que el rubro Construcción, se puede observar para este período crecimientos notables en los dos sectores, según datos del PBI desagregado el CIIU 45 ha variado 7,2%, y los bienes producidos destinados a la construcción han presentado, en su mayoría tasas altas de crecimiento para el período bajo análisis. Los GU de estos sectores presentan una participación de 1% y 7% respectivamente dentro del total de la muestra. Para Alimentos (CIIU 15/16), teniendo en cuenta datos del EMI o del rubro del PBI, se observa que, si bien determinados productos han mostrado subas importantes, otros en cambio presentan bajas tasas, dependiendo del período estacional, y para cada producto, del tipo de cosecha que se obtenga, la acumulación de stocks, los precios internacionales y los contratos de exportaciones; se destacan principalmente para este período los cereales y oleaginosas, y lácteos; este rubro participa con un 18%. Para el rubro de Productos Metálicos, se puede mencionar que, según datos del EMI se observa una suba en la producción automotriz de 4,1% y una caída en el resto de la metalmecánica de 6,3% para el período observado; la participación de este rubro asciende al 10%.

Los rubros con tasas negativas de crecimiento son: Metálicas Básicas (CIIU 27) -6,01 % y Textiles (CIIU 17) -2,4%. El rubro Textiles alcanza el 4% de participación, y su baja se explica por un alza significativa en el consumo local de prendas y tejidos importados, que lleva también a la caída en la producción local de hilados de algodón y fibras sintéticas. En cuanto a Metálicas Básicas (CIIU 27) se han presentado bajas en la producción de acero crudo, principalmente deprimido por el mercado interno y por paradas técnicas de algunas plantas que se encuentran en expansión; este sector registra una participación del 16%.

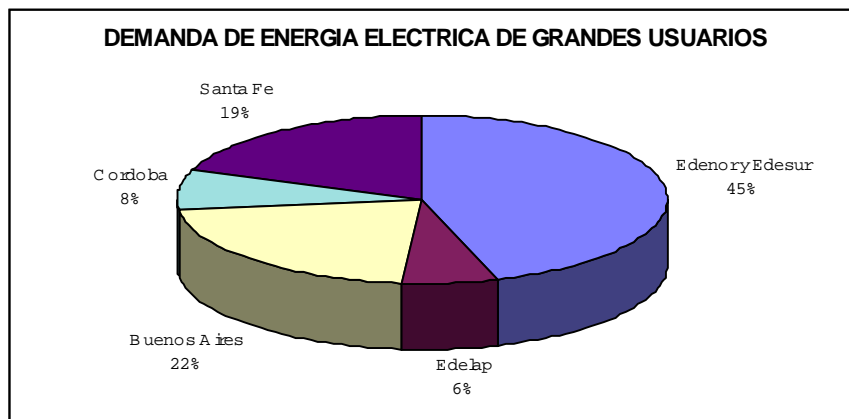
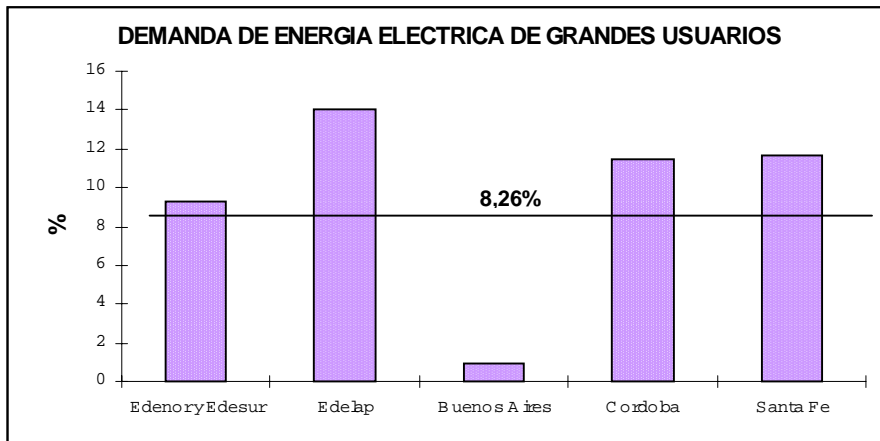
Cabe mencionar que la tendencia de estos rubros no difiere demasiado con la comparación del período anterior. En éste, básicamente hay dos sectores con tasas negativas aunque pequeñas y además se registra una caída en el ritmo de crecimiento del sector construcciones, el que se visualiza en los rubros CIIU 26 y CIIU 45.

Las tendencias enunciadas precedentemente se observan en los siguientes gráficos:

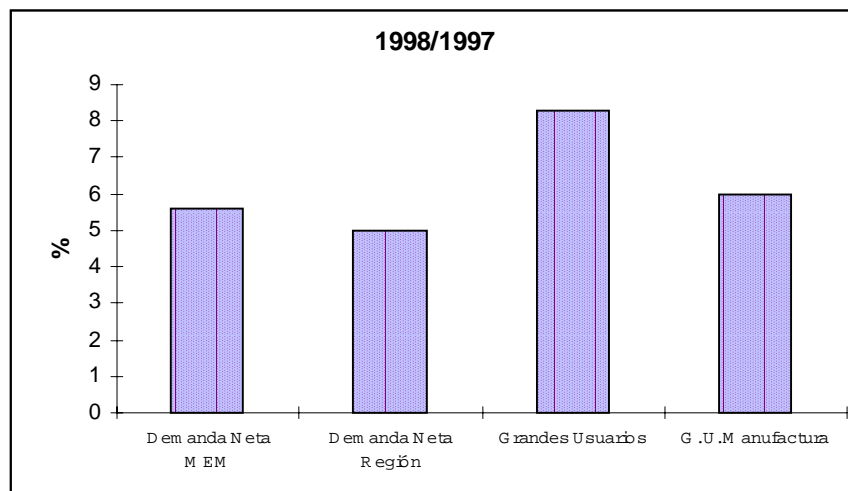


Analizando jurisdicción por jurisdicción, la mayor tasa de crecimiento se registra en el área de EDELAP con 14,09%, luego las Provincias de Santa Fe y Córdoba y el área de EDENOR y EDESUR con crecimientos de 11,71%, 11,41% y 9,28% respectivamente; las áreas de EDELAP y la Provincia de Córdoba presentan una baja participación en el total de la muestra, las que ascienden a 6% y 8% respectivamente, no siendo así para el caso de la Provincia de Santa Fe y EDENOR y EDESUR, cuyas participaciones ascienden al 19% y 45%. La Provincia de Buenos Aires, tiene una alta participación, la que alcanza el 22%, pero registra una variación mínima en su

consumo de 0,96%; siempre comparando el año 1998 respecto a 1997, y tomando el año 1998 para el cálculo de las participaciones.

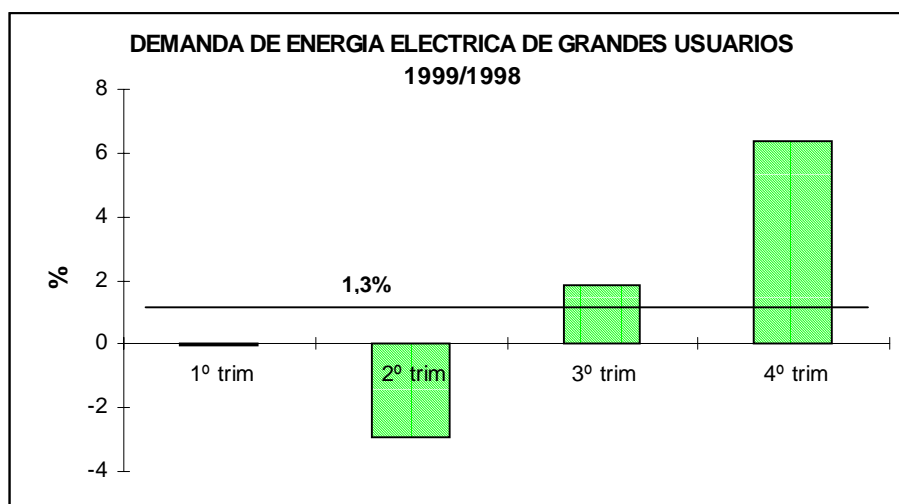


En cuanto a la comparación de la evolución de estos GU con respecto a las Demandas Netas del M.E.M. del país y de la región se observan distintas tasas de crecimiento, que se muestran en el gráfico que se anexa, para este período al igual que el anterior, la mayor tasa la presenta la Demanda de Grandes Usuarios, siendo un poco más baja la de GU Manufactureros, luego, en orden de magnitud la Demanda Neta total país y luego la Demanda Neta de la Región.



Período 1999/98.

Para el período bajo análisis se observa un crecimiento en la demanda de energía eléctrica de 1,3% para el año 1999 con respecto a 1998, porcentaje muy inferior al del período anterior que ascendía a 8,26%. En cuanto a los crecimientos observados por trimestre, es evidente la mayor tasa para el 4º trimestre de 1999 con respecto al mismo período de 1998 con un 6,39%; el valor más bajo se observa en el 2º trimestre, correspondiente al período de depresión del ciclo económico que comenzó con la recesión en el 2º trimestre del año 1998. A fines comparativos, el PBI decreció 3,01% y el EMI 6,9% en el año 1999 con respecto a 1998; además, la tendencia de este último indicador en cuanto a las variaciones trimestrales con respecto al ciclo económico, son idénticas que para los grandes usuarios de la muestra bajo análisis. Si se tiene en cuenta solamente el rubro manufactura de la presente muestra, la variación asciende a -2,37% para el año 1999. Las variaciones trimestrales del consumo de energía eléctrica de grandes usuarios se observan en el gráfico siguiente:

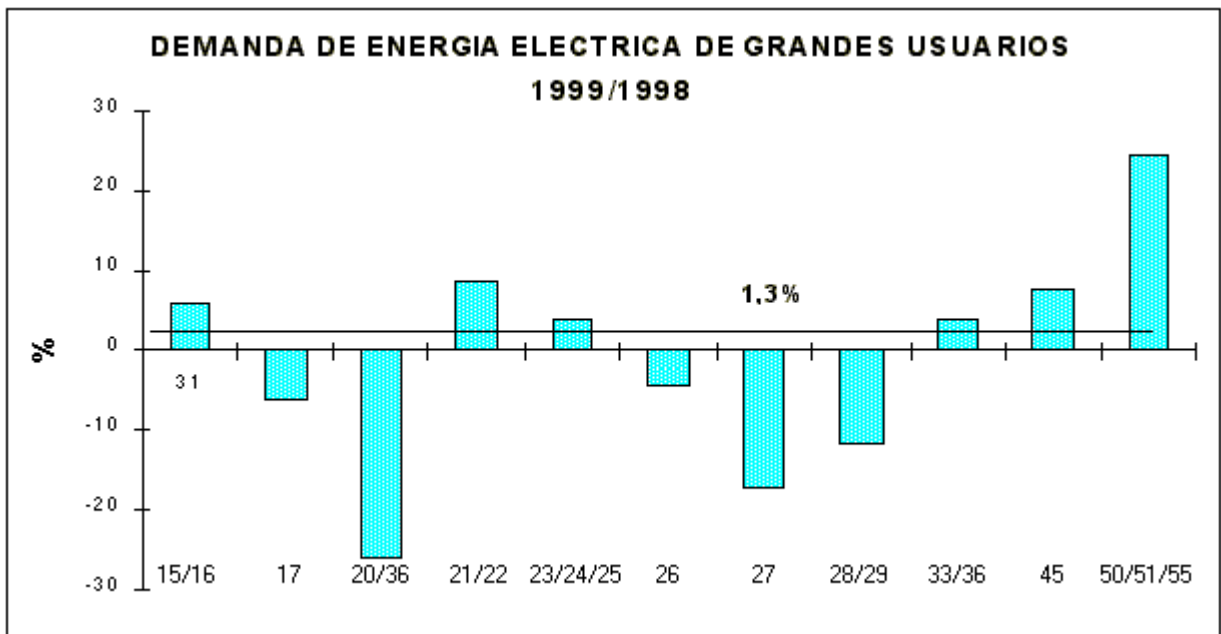


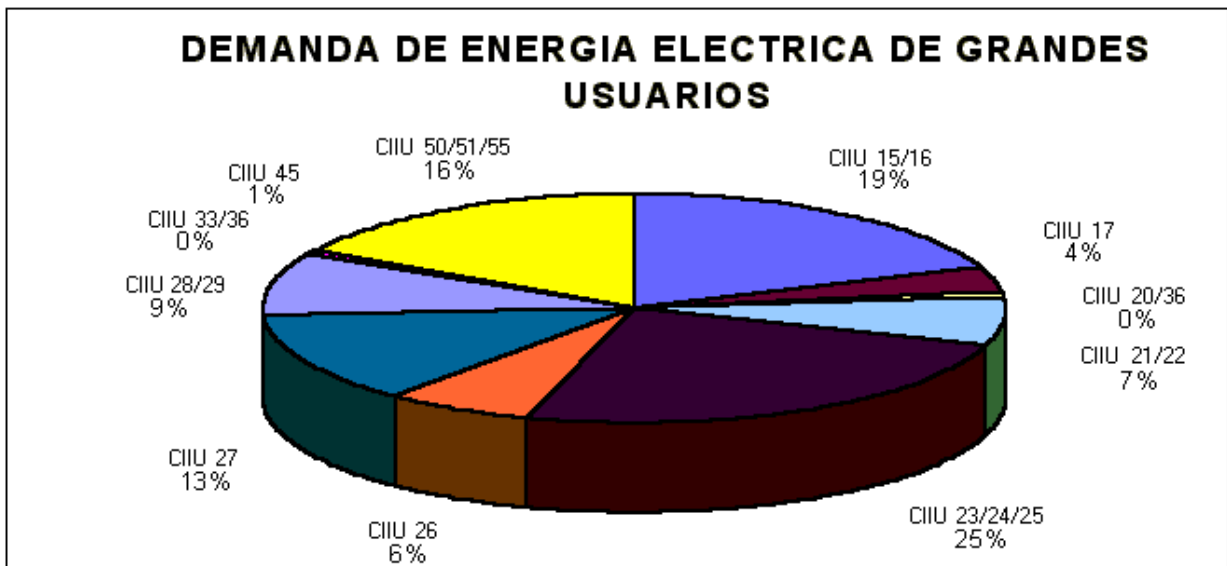
Para los rubros de menor participación las tasas de crecimiento son, en orden de magnitud, Construcción (CIIU 45) 7,63 %, Otras Industrias (CIIU 33/36) 3,67 %, Textiles (CIIU 17) -6,14% e Industria de la Madera (CIIU 20/36) -25,90 %. La participación de estos rubros dentro de la muestra es muy baja, por lo cual resultan poco significativos, a excepción del rubro Textiles que alcanza el 4% de participación, y su baja se explica por un alza significativa en el consumo local de prendas y tejidos importados.

Los rubros de mayor participación en orden de magnitud a su tasa de crecimiento son: Comercio (CIIU 50/51/55) 24,58 %, Fabricación de Papel (CIIU 21/22) 8,64%, Alimentos (CIIU 15/16) 5,89 %, Fabricación de Sustancias Químicas (CIIU 23/24/25) 3,83 %, Productos Minerales No Metálicos (CIIU 26) -4,52 %, Productos Metálicos (CIIU 28/29) -11,86 % y Metálicas Básicas (CIIU 27) -17,08 %. Para el sector comercio continúa la tendencia expansiva de períodos anteriores, teniendo en cuenta la apertura de nuevos locales de gran dimensión, como super e hiper mercados y grandes centros de compra, que se incorporan progresivamente a esta muestra. El rubro Fabricación de Papel (CIIU 21/22) muestra para este período una tasa positiva de crecimiento, se observa que las empresas de esta muestra son las que destinan su producción, en parte al consumo interno, que se ha visto redimensionado y diversificado por cambios

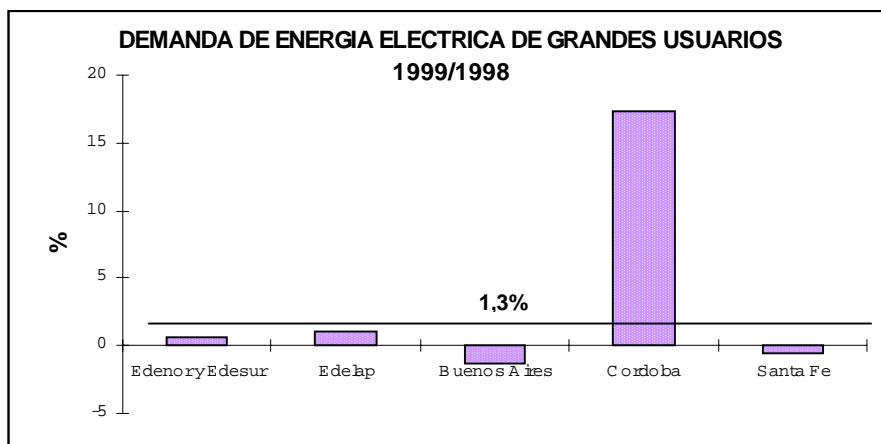
en el consumo. Para Alimentos (CIIU 15/16) se observa una tasa positiva, casi constante en los últimos períodos; si bien determinados productos han mostrado subas importantes, otros en cambio presentan bajas tasas; dependiendo del período y para cada producto, del tipo de cosecha que se obtenga, la acumulación de stocks, los precios internacionales y los contratos de exportaciones. Para Productos Químicos (CIIU 23/24/25), se continúa el crecimiento al igual que en períodos anteriores, pero a tasas más bajas, sobresaliendo siempre la producción de agroquímicos. El rubro de Productos Minerales No Metálicos consolida los insumos necesarios para la construcción; según datos del EMI, ha variado -0,2 % para el período bajo análisis. El rubro de Productos Metálicos presenta una caída considerable, explicado básicamente por la baja en la producción automotriz, que desciende según datos del EMI 34,2%, para el período observado, las ventas al mercado interno han aumentado levemente por efecto del plan canje y las exportaciones han disminuido considerablemente. En cuanto a Metálicas Básicas (CIIU 27) se han presentado bajas en la producción de acero crudo, principalmente deprimido por el mercado interno, de cualquier manera se ha orientado la producción a nuevos mercados externos.

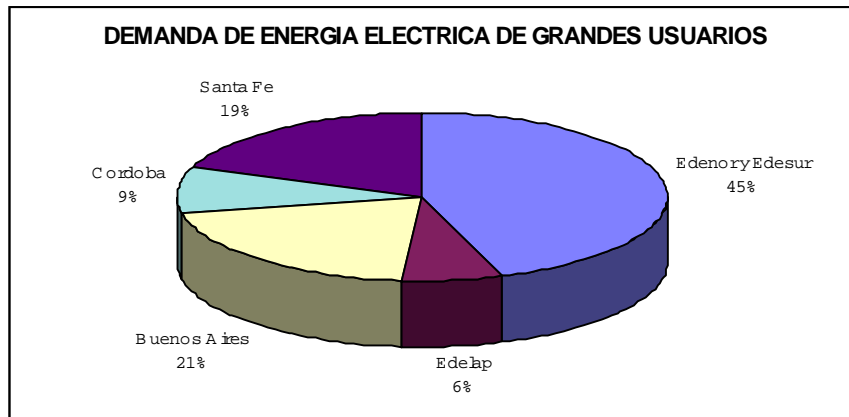
Las tendencias enunciadas precedentemente se observan en los siguientes gráficos:



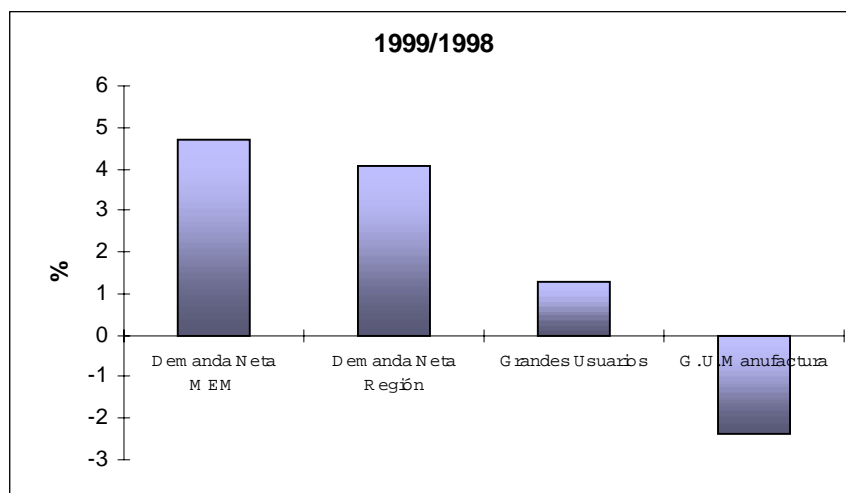


Analizando jurisdicción por jurisdicción, la mayor tasa es presentada por el área de EPEC con 17,32%, siguiéndole el área de EDELAP con un crecimiento de 1,10%; pero estas dos áreas presentan una baja participación en el total de la muestra, que asciende a 9% y 6% respectivamente. Las áreas de mayor participación son: EDENOR y EDESUR con un 45%, que crece 0,61%; Provincia de Buenos Aires participa con un 21% y su consumo ha disminuido 1,31%; y finalmente la Provincia de Santa Fe cuya participación asciende a 19% y presenta una tasa de crecimiento de -0,51%, siempre comparando el año 1999 respecto a 1998, y tomando el año 1999 para el cálculo de las participaciones.





En cuanto a la comparación de la evolución de estos GU con respecto a las Demandas Netas del M.E.M. del país y de la región se observan distintas tasas de crecimiento, que se muestran en el gráfico que se anexa. Para este período, a diferencia de los anteriores, la mayor tasa la presenta la Demanda Neta total país, que asciende a 4,7%, la Demanda Neta de la Región es levemente menor.



Período 2000/1999:

En este apartado se pasará a analizar el comportamiento de la demanda de Energía Eléctrica de los Grandes Usuarios para la muestra bajo análisis.

La Demanda de Energía Eléctrica de los Grandes Usuarios creció un 7,97% con respecto al año 1999, este porcentaje supera ampliamente al correspondiente al período anterior que ha sido de 1,3%.

Haciendo una desagregación por trimestres de la evolución de la tasa de crecimiento, se observa que en el primer y segundo trimestre se encuentran los grandes crecimientos con una tasa positiva del 14,10% y del 9,65% respectivamente, a partir del tercer y cuarto trimestre, las tasas de crecimiento son menores y están por debajo del crecimiento total de la demanda de energía eléctrica de los Grandes Usuarios de la muestra.

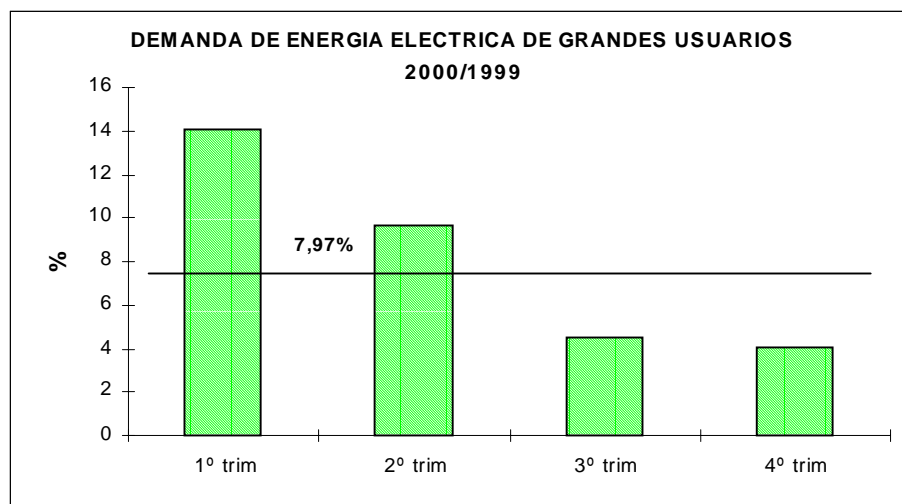
Para el tercer trimestre, el crecimiento ha sido de 4,70% y 4,05% para el cuarto trimestre.

Cabe citar dos indicadores económicos a fines comparativos, el PBI descendió a -0,49% y el EMI no ha registrado variaciones en la actividad industrial con respecto a 1999, destacándose un comportamiento disímil en el transcurso del año.

En cuanto a la tendencia del EMI en sus variaciones trimestrales con respecto al ciclo económico, muestra comportamientos diferentes a la demanda de energía eléctrica de los Grandes Usuarios de la muestra bajo análisis, si bien ésta decrece de trimestre a trimestre, no llega a ser negativa como en el tercer y cuarto trimestre en el EMI.

El rubro manufacturero de la muestra sufrió una variación positiva de 7,95% para el año 2000.

En el siguiente gráfico se representará las variaciones trimestrales de la Demanda de Energía Eléctrica de los Grandes usuarios:



Las variaciones analizadas por rubro de actividad, muestran comportamientos divergentes, los rubros de mayor participación no son los que han registrado mayores crecimientos en su demanda.

Los rubros con mayor tasa de crecimiento entre 2000 y 1999, han sido Otras Industrias Manufactureras (CIU 33/36) con una tasa positiva del 25,74% y una participación del 0,3% sobre el total, le siguen las Industrias Metálicas Básicas (CIU 27) con un crecimiento de 22,44% y una participación del 15%, en tercer lugar se encuentran las industrias dedicadas a la fabricación de papel, productos de papel, imprentas y editoriales (CIU 21/22) cuentan con una tasa positiva de crecimiento de 11,2% y un porcentaje de participación del 7%.

El crecimiento de las industrias Metálicas Básicas; según el EMI, ha sido del 20,6% registrando así un excelente comportamiento con respecto a su desempeño en el año 1999. Las causas de dicho comportamiento se originó fundamentalmente en el aumento en la producción de tubos sin costuras y productos planos, que responden principalmente a crecientes colocaciones externas. Estas situaciones originaron la suba del acero crudo en un 19,4%. En cuanto al aluminio primario durante el año

2000, tuvo un crecimiento del 26,9% según el EMI, este comportamiento obedece fundamentalmente a inversiones concretadas durante el año 1999 que permitieron al sector, ampliar su capacidad productiva posibilitando el aumento de ventas al exterior, ya que el mercado local se encuentra deprimido.

En cuanto a la Industria del Papel según EMI, su incremento fue del 8,3% en el año 2000 con respecto al año 1999, la causa fue el mayor uso de papeles sanitarios, debido a un proceso de diversificación de ofertas y un aumento del consumo per cápita que posibilitó a la producción nacional ganar participación en el mercado.

Los papeles para embalaje y envases, han tenido una mayor demanda interna, vinculados con algunos rubros de producción de alimentos y las colocaciones en los países del MERCOSUR.

Pasando al análisis de rubros con tasas de crecimiento negativo, el rubro más desfavorable de ésta muestra, ha sido la industria de la madera y productos de madera incluidos muebles (CIIU 20/36) desciende a -32,56%, siguiendo la tendencia en baja, aunque su participación es del 0,3% sobre el total; en segundo lugar el rubro Construcción (CIIU 45) con una caída del -6,28% y una participación del 1%, en tercer lugar el rubro de productos Metálicos, Maquinarias y Equipos (CIIU 28/29) con una caída del -2,23% y una participación del 8%.

Los comportamientos en general, según el EMI, el rubro Construcción y Materiales de Construcción ha sido negativo en un 17,5% y del 16,7% respectivamente, para el año 2000 respecto al año 1999, originado fundamentalmente al escaso dinamismo tanto de obras públicas como privadas; el rubro Metalmecánica, ha registrado una tasa negativa del EMI de 14%, que se vincula con una menor demanda interna, junto con la pérdida de participación de la producción local frente a productos importados.

Analizando el resto de los rubros, la Fabricación de Sustancias Químicas y de productos químicos derivados del Petróleo, Carbón, Caucho y Plásticos (CIIU 23/24/25) el crecimiento fue de 10,8%, este rubro es el de mayor participación sobre el total de la demanda de la muestra ya que representa el 24%. El EMI fue del 5,4% con respecto al año anterior, debido al incremento de ventas internas y externas de semillas transgénicas y producción de agroquímicos y gases industriales.

Importantes empresas ubicadas en zonas de la muestra, han tenido un excelente comportamiento, en cuanto han aumentado la utilización de productos agroquímicos. Otro rubro con una buena participación del 17%, es el rubro Comercio (CIIU 50/51/55) con una tasa de crecimiento del 8,65%, ha descendido notablemente el crecimiento con respecto al período anterior (24,58%). Dicha situación evidencia la depresión de la demanda interna, grandes comercios se encuentran ubicados en áreas de EDENOR y EDESUR. Se evidencia una tendencia descendente de éste rubro.

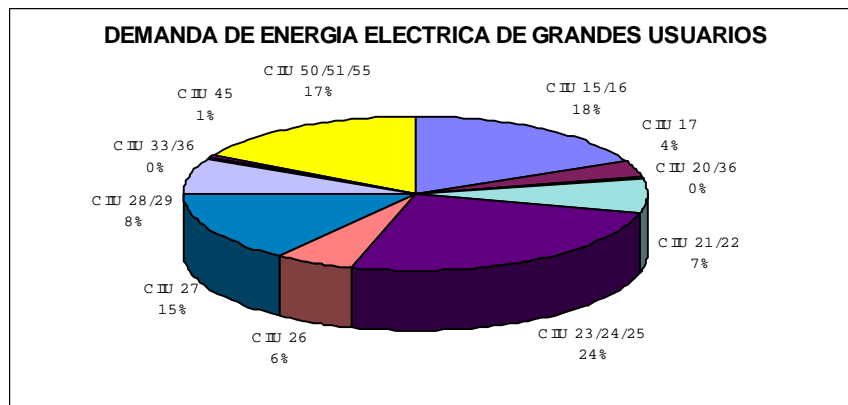
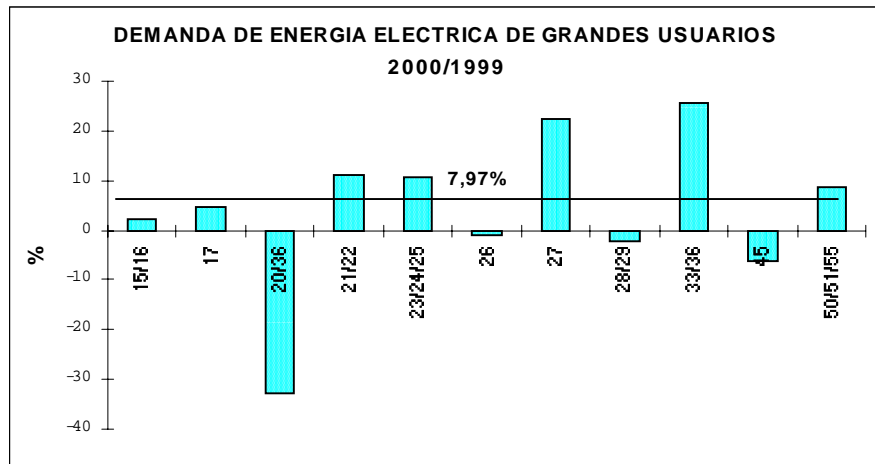
La industria Alimenticia, bebidas y tabaco tiene una participación del 18% en esta muestra, pero su crecimiento fue sólo del 2,14%, mucho menor al del período anterior. Según el EMI, el crecimiento fue de 2,6% originado principalmente a una menor producción de la industria aceitera con la menor disponibilidad de granos oleaginosos y las ventas externas no han sido tan buenas como en el año 1999. Se recuerda que en las áreas de Santa Fe se encuentran las grandes aceiteras. La industria láctea se encuentra en caída, por un menor ingreso de materias primas provenientes de las cuencas lecheras. La industria del azúcar mostró caídas durante el

año 2000 con respecto a 1999, la zafra azucarera experimentó problemas climáticos durante todo el año 2000, que afectaron el rendimiento de la caña.

El rubro Textil, prendas de vestir y de cuero (CIU 17), ha tenido un crecimiento del 4,73% mejorando su comportamiento con respecto al año anterior, la participación es del 4%. El EMI muestra un incremento del 2,5%, la recuperación se fundamenta en la mejora en el primer cuatrimestre del 2000, que se vincula con el bajo nivel de actividad verificado en el primer cuatrimestre de 1999 como consecuencia de la devaluación de la moneda brasilera, que llevó a líneas líderes a interrumpir líneas de producción.

La fabricación de productos Minerales no metálicos exceptuando los derivados del petróleo y del carbón (CIU 26) con una participación del 6% ha crecido negativamente en 1,11%, se verifica un mejor comportamiento con respecto al año 1999, aunque el EMI de este rubro para el año 2000, mostró una caída del 13,4% que se explica por el menor ritmo de la actividad constructora.

Los distintos comportamientos descriptos se representan en los siguientes gráficos:

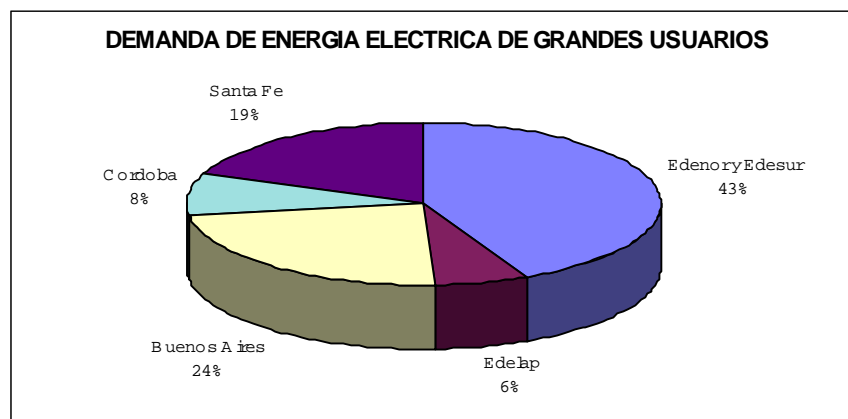
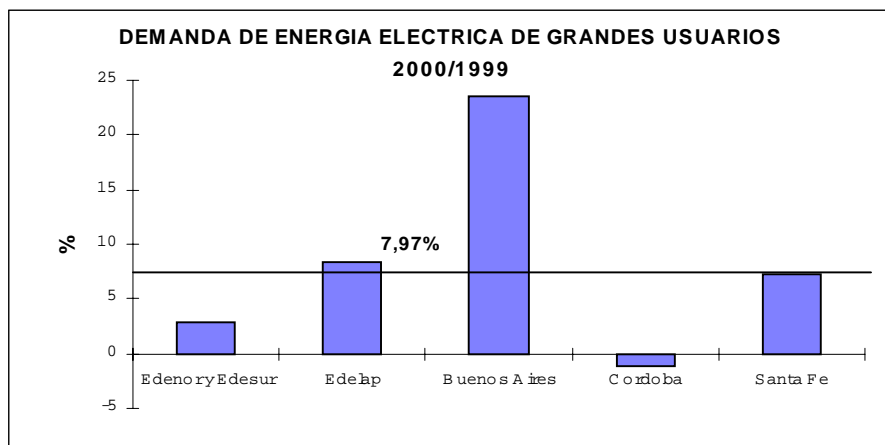


Realizando un análisis por jurisdicción, puede observarse que la mayor tasa de crecimiento de la demanda de energía eléctrica de los Grandes Usuarios, se presenta en el área de Provincia de Buenos Aires con una tasa de 23,53%, superando ampliamente la tasa del año 1999, en el área de EDELAP la tasa es de 8,4%. En cuanto a las participaciones de las áreas mencionadas, para la primera es del 24% y el

6% respectivamente. Si bien, el área de EDENOR y EDESUR representan el mayor porcentaje de participación con un 43%, la tasa de crecimiento de su demanda de energía eléctrica sólo ha sido de 2,81%, para el área de Córdoba que representa el 8% del total de las áreas de la muestra, su tasa de crecimiento ha sido negativa de 1,21%, en cuanto al área de Santa Fe, que tiene una participación del 19%, el crecimiento de su demanda acusa 7,28%.

Los porcentajes de participación de las distintas áreas, siguen manteniendo su magnitud con respecto al año 1999, no así las tasas de crecimiento de las demandas de energía eléctrica de los Grandes Usuarios de la muestra.

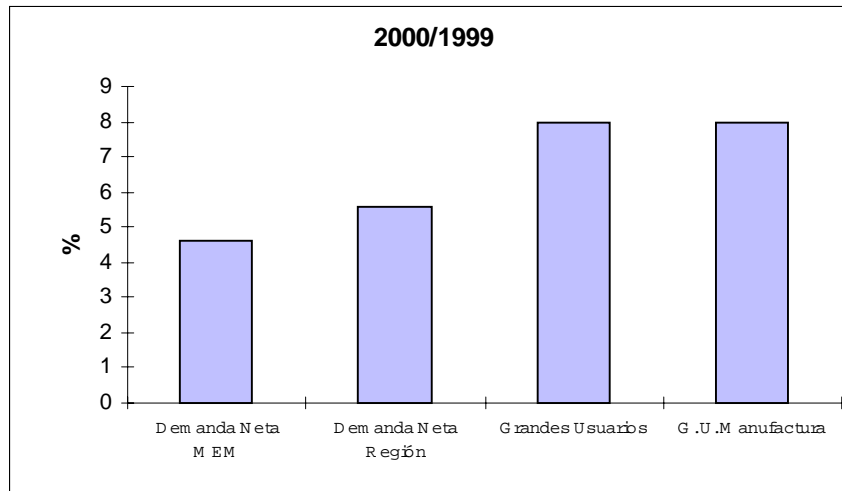
Puede analizarse también, que en el área de provincia de Buenos Aires, se encuentran los mayores crecimientos de la demanda de energía eléctrica del rubro Fabricación de sustancias químicas y productos químicos (CIU 23/24/25).



Comparando la evolución de las Demandas Netas de los Grandes Usuarios del área, con la Demanda Neta del MEM, puede detectarse que la Demanda Neta de la Región creció a una tasa de 5,6%, mayor que el crecimiento de la Demanda Neta del MEM que fue del 4,64%.

El crecimiento de la Demanda de los Grandes Usuarios asciende a 7,97% mientras que la Demanda de los GU de las industrias Manufactureras ha sido levemente menor, 7,95%.

La mayor tasa de crecimiento se muestra en la Demanda de los Grandes Usuarios, dicho comportamiento es inverso al del período 1999/1998.



3)ANALISIS DE LA SERIE DE DEMANDA DE ENERGIA ELECTRICA DE LOS GRANDES USUARIOS DE LA REGION PERIODO 1996/2000

En el presente capítulo se pasará a realizar un análisis de la Demanda de Energía Eléctrica de los Grandes Usuarios de las áreas de EDENOR, EDESUR; EDELAP, EX_ESEBA; EPEC, EPESF y los agentes del MEM de las respectivas áreas mencionadas.

Se tomará el período 1996 al año 2000 y se tratará de mostrar la evolución de la Demanda de los Grandes Usuarios nombrados.

Se indicarán algunas tasas de crecimiento sobre el consumo de energía eléctrica a usuario final, basados en los datos del Informe Estadístico del Sector Eléctrico, de manera tal de contar con algunos indicadores para un mejor análisis.

Teniendo en cuenta los datos agregados del consumo de energía eléctrica de los Grandes Usuarios de la muestra bajo análisis, se detecta un crecimiento del 41,21% desde el 1º trimestre del año 1996 hasta el 4º trimestre del año 2000, es decir que la tasa acumulada anual es de 6,96%. El facturado a usuario final para el total país en el período 1996-2000, ha crecido a una tasa acumulada anual de 5,67%, mientras que el facturado a usuario final de las áreas de la muestra ha crecido a una tasa a.a de 6%, este valor demuestra un incremento con respecto al facturado del total país.

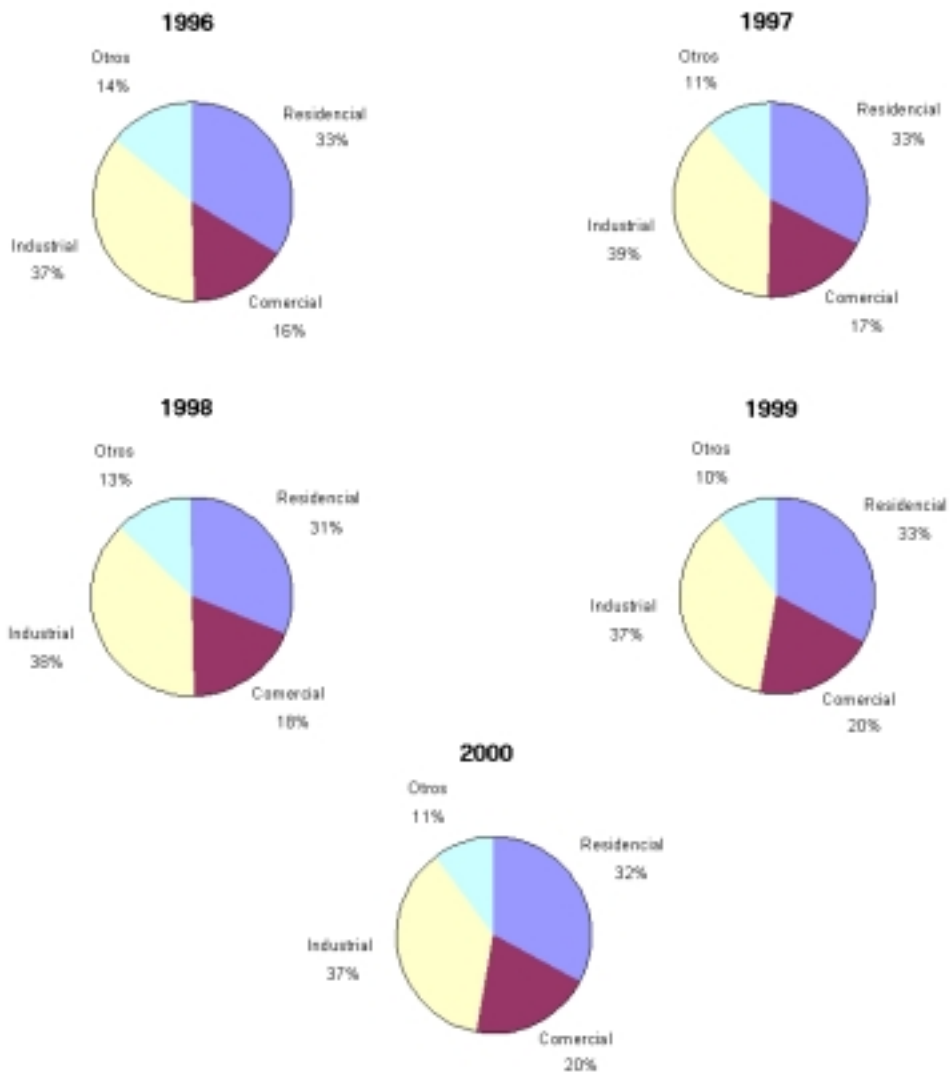
En anteriores Informes se ha hecho referencia a la evolución de la demanda de energía eléctrica a usuario final del período 1993/1997, estos demuestran tener un mejor crecimiento que para el período 1996/2000, donde el ritmo de la demanda decrece, tanto la correspondiente al total país como la de las regiones analizadas.

La tasa acumulada anual de crecimiento, período 1993-2000, del Facturado a Usuario final del total país asciende a 6,2% mientras que para la facturación correspondiente a las regiones de EDENOR, EDESUR; EDELAP; EX ESEBA; EPEC y EPESF es de 6,7%, levemente mayor.

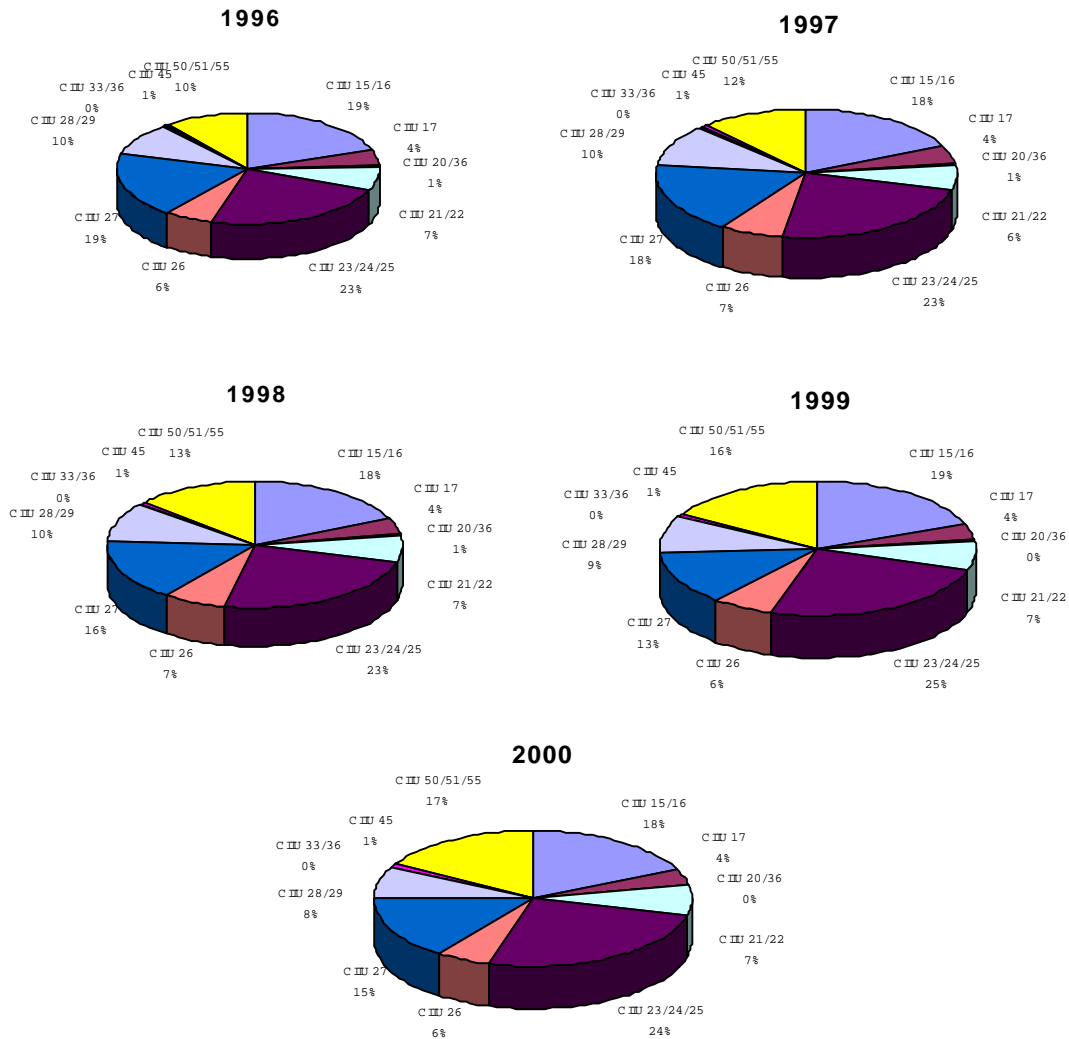
Estos comportamientos se deben principalmente a la caída en el nivel de producción, con demandas internas deprimidas y con un período de recesión que viene dándose desde el año 1998, cabe aclarar que se sigue manteniendo la misma muestra para realizar el análisis de demanda.

Analizando la participación de la Demanda total, facturada a usuario final de energía eléctrica de la región bajo análisis, se observa que para el año 2000, la demanda Residencial es de un 32%, 20% para el Comercial; 37% para el Industrial y un 11% para el sector Otros. La estructura año a año se mantiene en las mismas magnitudes en general.

Dicha observación se puede apreciar en los siguientes gráficos:

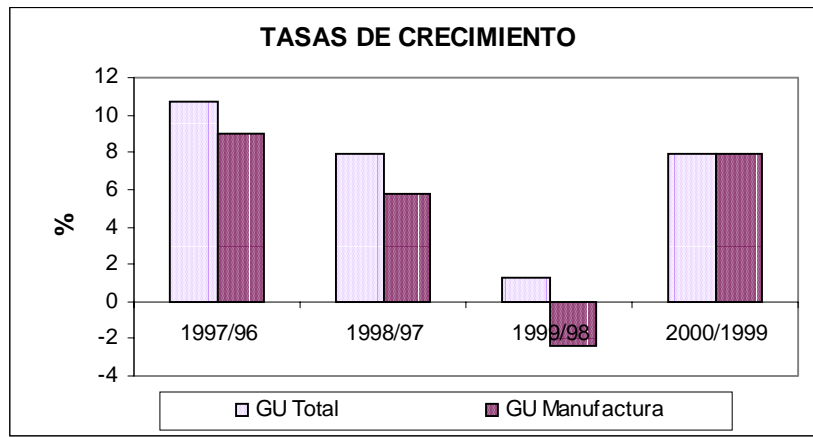


En cuanto a las participaciones de cada rubro de actividad, la tendencia desde el período 1996-2000, sigue sin grandes variantes. El rubro con mayor participación, para el año 2000, es la fabricación de sustancias químicas, derivadas de petróleo y del carbón (CIIU 23/24/25) con un 24%; en segundo lugar se encuentra la producción de alimentos, bebidas y tabacos (CIIU 15/16) con un 18% y en tercer y cuarto lugar el Comercio (CIIU 50/51/55) con un 17% y las Industrias metálicas básicas (CIIU 27) con un 15%; el resto de los rubros se encuentran con participaciones entre 8% y menos de 1%. Analizando con años anteriores, se observa que el Comercio se ha incrementado en su participación con respecto al año 1996 que era de 10%, y en el año 2000 es de 17%, mientras que los rubros Alimenticios y de la Industrias Metálicas Básicas mantienen los porcentajes de participación.



En cuanto a las variaciones para cada período, de las tasas de crecimientos interanuales de las Demandas de Grandes Usuarios Totales y Grandes Usuarios Manufactureros (sin Comercio y Construcción), se observa con respecto al período anterior (1999/1998), que se han incrementado ambas demandas, siendo la tasa de crecimiento de 7,97% para la Demanda Eléctrica de GU Total (Manufactura-Construcción-Comercio) de la muestra con respecto 2000/1999 y de 7,95% la Demanda de GU manufacturera, levemente menor, han crecido en forma pareja. Comparando los períodos de mayor tasa de crecimiento, se adjudica al período 1997/1996, mientras que la menor se encuentra bajo el período 1999/1998.

Realizando el análisis a nivel agregado, la Demanda Neta del Mercado Eléctrico Mayorista (MEM) creció en año 2000 respecto al año 1999 un 4,64% y la Demanda Neta del MEM de las jurisdicciones de EDENOR, EDESUR; EDELAP, EX ESEBA, EPEC; EPESF ha crecido a una tasa de 5,60%. Se evidencia que la región bajo análisis ha tenido un mayor dinamismo que el total de la demanda neta del país.

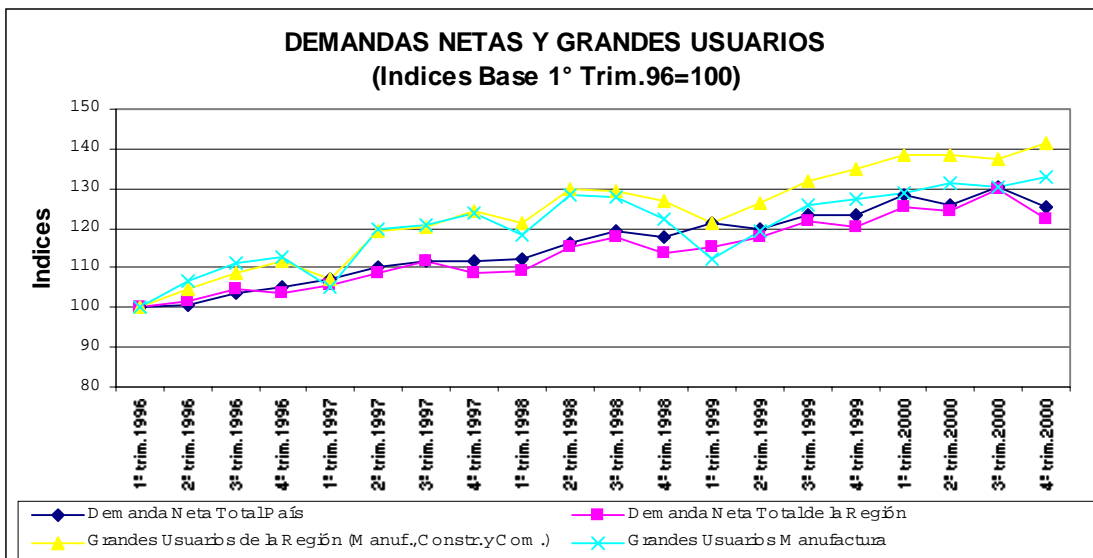


La Demanda Neta del total país desde el 1º trimestre del año 1996 hasta el 4º del año 2000, se ha incrementado en 25,27%, mientras que la Demanda Neta de la Región ha crecido un 22%; la Demanda de los Grandes Usuarios de la muestra se incrementó un 41,21%, con lo cual el grado de participación de éstos últimos en la Demanda Neta Total, ha ido en aumento.

El crecimiento de la Demanda Neta de los Grandes Usuarios, como se ha indicado en el capítulo anterior, creció más que la Demanda Neta Total país.

En cuanto al grado de participación de la Demanda de GU sobre la Demanda Neta de la Región ascendía para el 1º trimestre de 1996 a 27,1% y para el 4º trimestre del 2000 a 31,3%, en cambio la participación de la Demanda de GU sobre la Demanda Neta Total País pasó del 20,6% para el 1º trimestre de 1996 a 23,2% para el último trimestre del año 2000.

En el gráfico siguiente se muestra la evolución de las Demandas Netas y de los Grandes Usuarios, por medio de índices:



Si se observan los consumos de energía eléctrica de los Grandes Usuarios de EDENOR, EDESUR, EDELAP; EX ESEBA, EPEC, EPESF y de los agentes del MEM

de las respectivas áreas, a lo largo de la serie se detectan tasas de crecimiento positivas y negativas que van desde 30,16% hasta -13,83%.

En el área de Ex ESEBA y sus agentes del MEM, las tasas de crecimiento son variadas en todos los trimestres. Las mayores tasas de crecimiento se observan en el 1º trimestre 00/99 de 31,44%, en el 2º trimestre 00/99 de 29% bajando en el 3º trimestre del mismo período y creciendo nuevamente en el 4º trimestre 00/99 a 21,86%. Las tasas de crecimiento negativo se encuentran entre el 3º trimestre 98/97 hasta el 2º trimestre 99/98. desde -6.45% hasta -13.83%.

Para el caso del área de EPEC, las tasas son todas positivas, salvo para el 3º y 4º trimestre 00/99, las tasas de crecimiento para toda la serie oscilan entre 30,18% en el 1º trimestre 97/96 hasta -0,05%, las tasas son muy variadas y dispares.

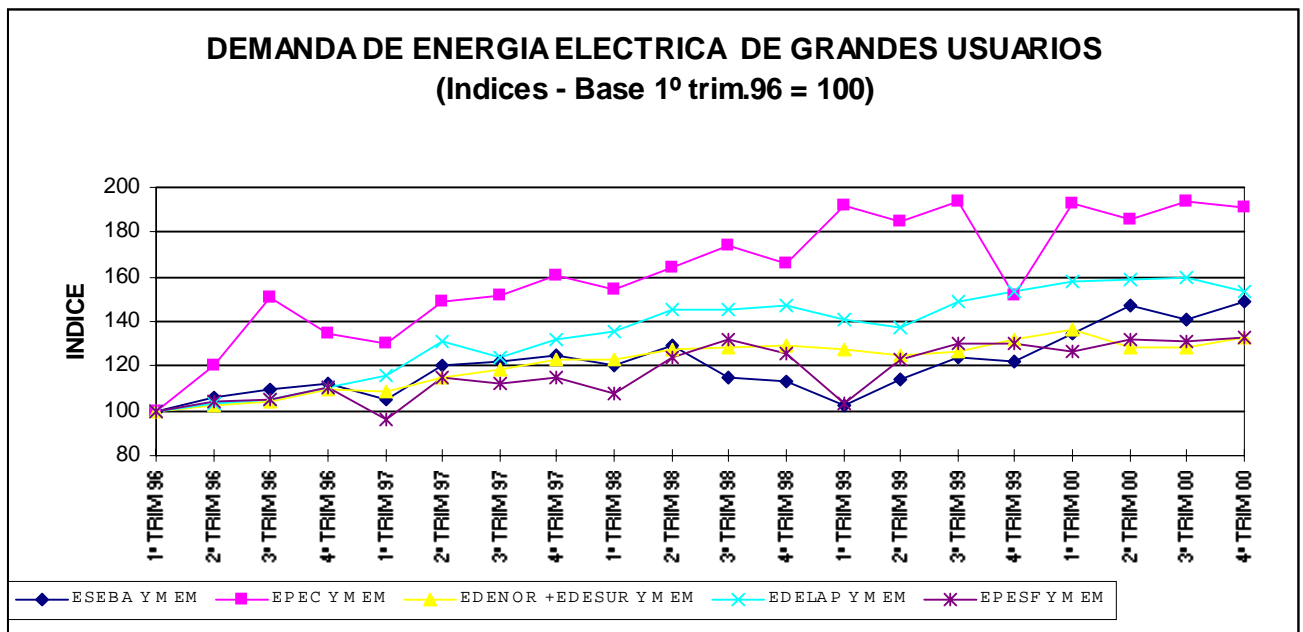
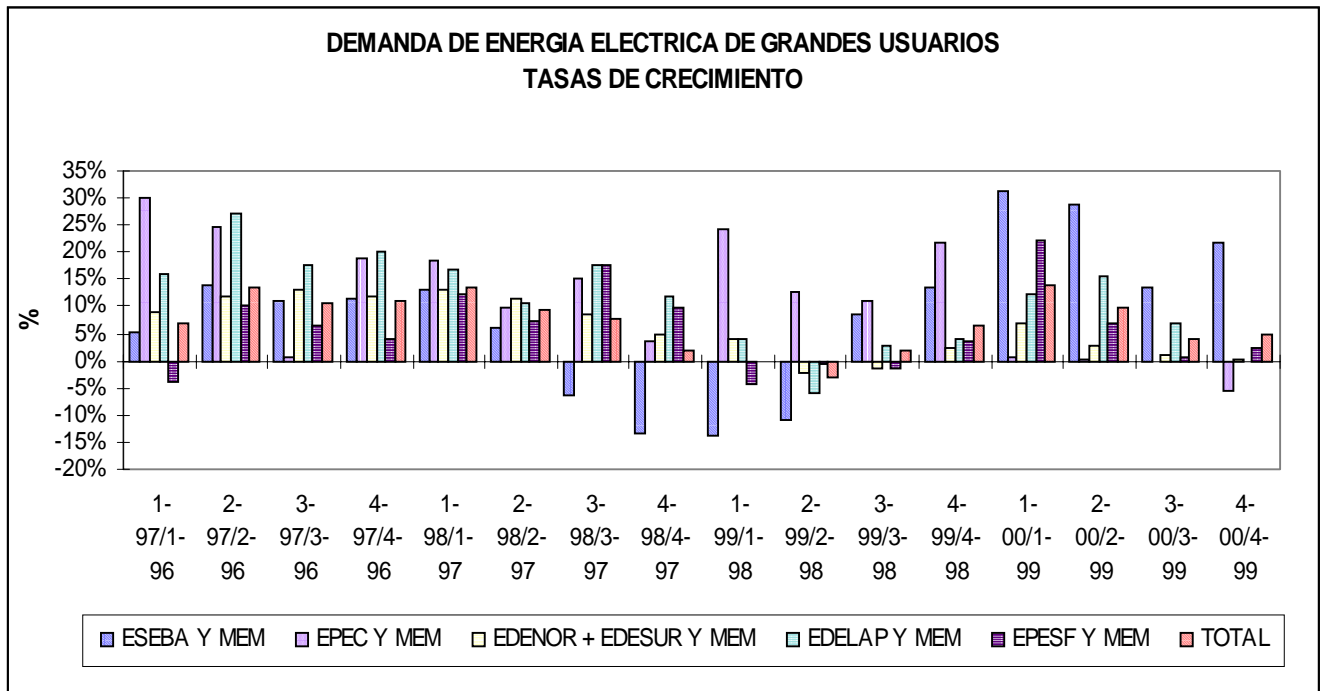
En las áreas de EDENOR y EDESUR (con agentes del MEM incluidos, como en todas las áreas de la muestra), se observa desde el 1º trimestre de 1996 hasta 1º trimestre de 99/98 tasas de crecimiento positivas, que bajan a partir del 3º trimestre 98/97 hasta llegar a ser negativa en el 2º trimestre 99/98 2,14% y en el 3º trimestre 99/98 1,53%, recuperando su crecimiento hasta 1º trimestre 00/99 y cayendo nuevamente en el 4º trimestre a 0,42% sin ser éste porcentaje negativo.

En el área de EDELAP, las tasas son positivas, bastantes elevadas y variadas, solo se detecta una caída en 2º trimestre 99/98 a 5,93% y en el último trimestre 00/99 a 0,10%.

Para el área de EPESF, también las tasas de crecimiento son variadas, observándose una caída en el 1º trimestre 97/96 a 3,85%, recuperándose hasta volver a decrecer negativamente entre 1º trimestre 99/98 y 3º trimestre 99/98, luego las tasas se tornan positivas con un crecimiento destacado para el 1º trimestre 00/99 de 22,37%.

Tomando el total de las Demandas de Grandes Usuarios, se observan caídas en 1º trimestre 99/98 y el 2º trimestre 99/98 del 0,04% y 2,94% respectivamente, los mayores crecimientos en ésta serie se observan en el 2º trimestre 97/96 con 13,65%. La tasa acumulada anual para esta serie ha sido de 7,03%.

A continuación se muestran los gráficos, detallando las mencionadas tasas de crecimiento de las áreas bajo análisis y la Demanda de Energía Eléctrica de los Grandes Usuarios mediante números índices:



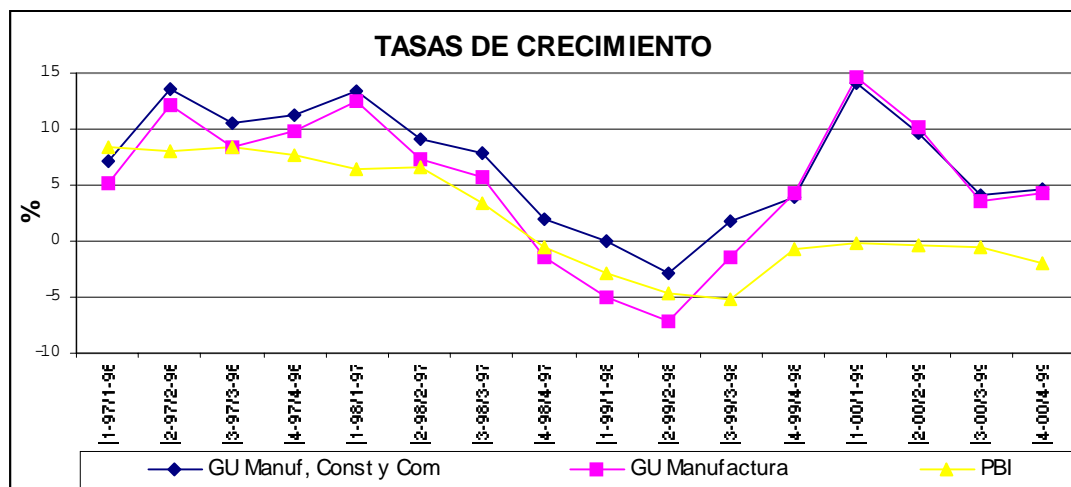
En el siguiente apartado, se realizará un análisis del crecimiento de las Demandas de Energía Eléctrica de los GU de la muestra, pero discriminando los rubros Manufactura de Comercio y Construcción y su relación con la tasa de crecimiento del Producto Bruto Interno (PBI).

Se puede apreciar que las tasas de crecimiento de la Demanda Manufacturera son menores que las tasas de la Demanda Total (Manufactura-Comercio-Construcción), recordemos que el grado de participación del rubro Comercio en la Demanda de GU es importante, del 17% para el año 2000.

La tendencia trimestre a trimestre de la Demanda Manufacturera de la Demanda Manufacturera incluyendo Comercio y Construcción, es la misma, solamente con tasas inferiores para los GU Manufactureros como se explicó anteriormente. El PBI se detecta que las tasas de crecimiento a partir de 3º trimestre 98 son más bajas y se alejan de las curvas de la Demanda de GU Manufacturerara y GU Manufacturerera incluyendo Comercio y Construcción. Desde el 4º trimestre de 99 hasta 4º trimestre de 2000 las curvas de la Demanda Manufacturera y ésta última incluyendo Comercio y Construcción, han tenido un crecimiento similar, como se puede apreciar en el gráfico.

La curva del PBI es más constante, ya que es menos sensible a los cambios en las magnitudes de la producción de bienes.

Lo antedicho puede apreciarse en el gráfico siguiente:



Para un mejor análisis, se anexa a continuación cuadros de Demanda de Energía Eléctrica para Grandes Usuarios de Capital Federal, Gran Buenos Aires, Provincia de Buenos Aires, Santa Fe y Córdoba, discriminados por códigos CIU desde el año 1996 hasta el año 2000 en GWh.

En síntesis pudo analizarse que la Demanda total de GU y la Demanda total Manufacturera se han movido en forma similar. En cuanto a la Demanda de los GU discriminados por actividad, las tasas de crecimiento se han movido de acuerdo a la economía general del país, con lo cual los niveles de producción afectan directamente a la Demanda de Energía Eléctrica de los Grandes Usuarios de la muestra.

**DEMANDA DE ENERGIA ELECTRICA PARA GRANDES USUARIOS
CAPITAL FEDERAL Y GBA, PCIAS. DE BS.AS., SANTA FE Y CORDOBA
(En Valores Físicos - GWh)**

	CIU 15/16	CIU 17	CIU 20/36	CIU 21/22	CIU 23/24/25	CIU 26	CIU 27	CIU 28/29	CIU 33/36	CIU 45	CIU50/51/55	TOTAL
TOTAL 1996	2398,98	548,99	76,43	842,04	2881,37	742,83	2294,11	1219,35	15,48	69,11	1276,25	12364,94
TOTAL 1997	2473,06	605,03	83,39	875,48	3139,79	901,36	2503,89	1397,74	22,79	89,58	1590,97	13683,08
TOTAL 1998	2686,73	589,39	99,30	982,89	3521,44	979,01	2353,23	1451,15	31,10	93,46	1972,99	14760,69
TOTAL 1999	2845,05	553,22	73,58	1067,82	3656,24	934,77	1951,40	1279,05	32,24	100,59	2457,99	14951,95
TOTAL 2000	2905,93	579,41	49,62	1187,43	4051,16	924,37	2389,30	1250,59	40,54	94,27	2670,58	16143,18
1º TRIM 96	597,17	123,30	14,90	206,96	646,47	165,20	543,25	257,11	3,55	18,63	330,12	2906,65
2º TRIM 96	585,06	136,75	18,06	213,47	693,14	169,27	612,74	295,78	3,85	16,89	300,98	3046,00
3º TRIM 96	586,59	145,45	21,81	213,40	763,85	194,77	570,82	347,57	3,86	16,22	294,82	3159,16
4º TRIM 96	630,16	143,48	21,66	208,21	777,91	213,59	567,30	318,90	4,23	17,36	350,32	3253,12
1º TRIM 97	600,53	137,27	18,91	199,04	707,28	211,26	516,80	293,25	4,30	20,37	403,36	3112,37
2º TRIM 97	639,19	154,87	20,27	201,93	808,89	225,03	647,91	357,60	5,42	21,73	379,02	3461,86
3º TRIM 97	618,30	159,26	23,21	236,91	794,94	222,35	647,36	377,66	6,48	23,56	381,97	3492,00
4º TRIM 97	615,04	153,62	21,00	237,61	828,68	242,72	691,81	369,23	6,59	23,92	426,63	3616,85
1º TRIM 98	625,40	139,14	20,20	233,19	859,98	235,55	553,41	349,35	7,25	26,38	481,56	3531,43
2º TRIM 98	666,78	153,44	26,74	241,62	895,51	248,28	659,35	384,01	7,72	24,69	470,87	3779,03
3º TRIM 98	683,28	153,56	28,29	248,66	892,16	249,09	620,32	381,95	7,70	21,19	479,05	3765,24
4º TRIM 98	711,28	143,25	24,07	259,41	873,78	246,10	520,14	335,83	8,43	21,20	541,50	3684,98
1º TRIM 99	711,77	131,68	18,15	247,63	857,76	230,65	362,35	305,02	7,19	24,03	633,66	3529,89
2º TRIM 99	712,17	141,20	21,06	258,48	885,02	242,98	470,81	308,13	7,77	24,31	596,16	3668,10
3º TRIM 99	706,47	141,16	19,22	278,79	960,26	217,01	550,10	335,73	8,26	27,43	589,20	3833,62
4º TRIM 99	714,64	139,18	15,15	282,92	953,20	244,13	568,14	330,17	9,02	24,83	638,96	3920,34
1º TRIM 00	748,65	139,08	10,64	295,37	1005,94	240,13	531,42	309,15	10,40	26,11	710,69	4027,58
2º TRIM 00	730,66	145,83	12,25	294,55	1050,68	222,06	577,59	312,70	9,85	23,50	642,29	4021,95
3º TRIM 00	703,16	153,28	13,36	297,09	968,48	232,93	629,86	324,16	10,85	22,42	633,42	3989,01
4º TRIM 00	723,46	141,21	13,37	300,41	1026,05	229,25	650,43	304,58	9,43	22,24	684,18	4104,63

(Indices - Base 1º Trim.96 = 100)

	CIU 15/16	CIU 17	CIU 20/36	CIU 21/22	CIU 23/24/25	CIU 26	CIU 27	CIU 28/29	CIU 33/36	CIU 45	CIU50/51/55	TOTAL
1º TRIM 96	100,000	100,000	100,000	100,000	100,000	100,000	100,000	100,000	100,000	100,000	100,000	100,000
2º TRIM 96	97,972	110,907	121,227	103,147	107,220	102,464	112,790	115,041	108,457	90,689	91,174	104,794
3º TRIM 96	98,228	117,966	146,373	103,111	118,157	117,903	105,075	135,184	108,735	87,079	89,308	108,687
4º TRIM 96	105,524	116,366	145,403	100,607	120,332	129,294	104,427	124,034	119,078	93,212	106,119	111,920
1º TRIM 97	100,562	111,328	126,919	96,172	109,407	127,886	95,131	114,059	121,117	109,332	122,187	107,078
2º TRIM 97	107,037	125,600	136,067	97,569	125,125	136,220	119,265	139,087	152,681	116,655	114,812	119,102
3º TRIM 97	103,538	129,165	155,815	114,471	122,966	134,594	119,164	146,886	182,715	126,486	115,706	120,138
4º TRIM 97	102,993	124,590	140,939	114,810	128,185	146,925	127,346	143,609	185,654	128,424	129,235	124,434
1º TRIM 98	104,727	112,847	135,586	112,676	133,028	142,585	101,870	135,879	204,194	141,634	145,876	121,495
2º TRIM 98	111,656	124,445	179,484	116,751	138,523	150,291	121,371	149,359	217,607	132,555	142,638	130,013
3º TRIM 98	114,420	124,537	189,892	120,148	138,005	150,783	114,186	148,559	216,828	113,737	145,115	129,539
4º TRIM 98	119,108	116,176	161,542	125,347	135,163	148,970	95,745	130,620	237,622	113,783	164,031	126,778
1º TRIM 99	119,191	106,793	121,819	119,652	132,684	139,620	66,700	118,637	202,565	128,972	191,950	121,442
2º TRIM 99	119,257	114,517	141,372	124,894	136,901	147,085	86,665	119,844	219,065	130,499	180,590	126,197
3º TRIM 99	118,302	114,480	128,975	134,709	148,539	131,363	101,261	130,580	232,730	147,244	178,482	131,891
4º TRIM 99	119,672	112,880	101,686	136,705	147,447	147,779	104,581	128,418	254,063	133,270	193,555	134,875
1º TRIM 00	125,366	112,797	71,405	142,722	155,606	145,359	97,823	120,241	293,104	140,180	215,282	138,564
2º TRIM 00	122,354	118,274	82,232	142,323	162,526	134,418	106,320	121,623	277,523	126,139	194,563	138,371
3º TRIM 00	117,749	124,312	89,664	143,553	149,811	141,002	115,941	126,079	305,772	120,349	191,877	137,237
4º TRIM 00	121,147	114,524	89,743	145,157	158,717	138,776	119,729	118,465	265,826	119,398	207,253	141,215

Fuente: Secretaría de Energía, en base a información suministrada por Edenor, Edesur, Edelap, Eseba, Edes, Eden, Edea, EPEC, EPESF y CAMMESA.

**DEMANDA DE ENERGIA ELECTRICA PARA GRANDES USUARIOS
CAPITAL FEDERAL Y GBA (EDESUR Y EDENOR)
(En Valores Físicos - GWh)**

	CIU 15/16	CIU 17	CIU 20/36	CIU 21/22	CIU 23/24/25	CIU 26	CIU 27	CIU 28/29	CIU 33/36	CIU 45	CIU50/51/55	TOTAL
TOTAL 1996	1157,91	423,25	33,66	434,33	1151,80	273,53	312,08	725,47	13,42	61,60	888,94	5476,00
TOTAL 1997	1235,19	455,75	38,52	486,78	1278,48	286,46	329,29	807,10	14,55	80,83	1087,77	6100,72
TOTAL 1998	1298,56	450,15	42,01	544,55	1430,70	336,33	358,27	814,36	16,94	82,29	1292,48	6666,63
TOTAL 1999	1380,11	413,57	35,70	552,76	1406,59	311,59	272,85	711,34	18,88	79,32	1524,43	6707,13
TOTAL 2000	1395,28	407,46	26,88	572,63	1412,48	311,53	268,12	718,37	19,69	71,60	1691,64	6895,67
1º TRIM 96	293,27	95,92	6,50	102,81	269,03	61,52	73,42	160,33	3,06	15,86	231,34	1313,07
2º TRIM 96	282,28	107,37	8,10	107,31	284,26	68,81	80,05	179,16	3,31	14,98	211,17	1346,81
3º TRIM 96	276,96	110,88	9,69	112,97	291,75	71,54	82,60	193,44	3,33	14,88	203,84	1371,88
4º TRIM 96	305,40	109,08	9,37	111,24	306,77	71,66	76,00	192,54	3,71	15,87	242,59	1444,24
1º TRIM 97	310,87	101,35	8,08	105,29	287,23	64,38	72,30	174,68	3,79	19,01	281,99	1428,98
2º TRIM 97	303,18	118,37	9,88	116,67	316,10	66,86	82,51	203,04	3,82	20,32	262,89	1503,64
3º TRIM 97	299,12	118,81	10,42	131,00	330,52	76,05	87,07	216,04	3,56	21,06	257,92	1551,58
4º TRIM 97	322,02	117,21	10,14	133,82	344,62	79,17	87,41	213,34	3,37	20,44	284,97	1616,52
1º TRIM 98	325,64	103,16	8,84	127,51	337,85	80,77	81,54	195,46	3,79	23,46	325,00	1613,03
2º TRIM 98	315,47	117,94	10,37	136,87	368,05	83,04	95,42	210,85	4,52	23,16	307,67	1673,35
3º TRIM 98	314,49	119,67	11,46	138,71	366,51	90,47	98,93	216,31	4,29	17,23	307,09	1685,16
4º TRIM 98	342,97	109,39	11,34	141,46	358,29	82,05	82,38	191,73	4,33	18,44	352,71	1695,10
1º TRIM 99	360,04	98,18	9,46	132,79	340,39	77,38	61,58	173,09	3,66	20,29	397,32	1674,18
2º TRIM 99	335,55	105,56	10,33	137,16	339,80	79,90	69,53	175,19	4,61	19,43	360,39	1637,46
3º TRIM 99	329,64	105,43	8,56	140,35	356,96	75,21	71,42	181,66	5,19	20,33	364,69	1659,43
4º TRIM 99	354,87	104,40	7,36	142,47	369,43	79,10	70,32	181,40	5,41	19,27	402,03	1736,06
1º TRIM 00	371,30	99,86	6,24	142,18	361,73	77,44	65,30	177,51	5,33	20,06	463,16	1790,11
2º TRIM 00	342,98	102,95	7,05	144,30	340,04	78,44	66,23	177,81	5,03	17,75	399,61	1682,18
3º TRIM 00	327,58	105,95	7,06	141,55	352,99	79,20	66,57	186,09	5,07	17,30	390,66	1680,03
4º TRIM 00	353,42	98,70	6,53	144,61	357,71	76,45	70,02	176,95	4,25	16,49	438,22	1743,34

(Indices - Base 1º Trim.96 = 100)

	CIU 15/16	CIU 17	CIU 20/36	CIU 21/22	CIU 23/24/25	CIU 26	CIU 27	CIU 28/29	CIU 33/36	CIU 45	CIU50/51/55	TOTAL
1º TRIM 96	100,000	100,000	100,000	100,000	100,000	100,000	100,000	100,000	100,000	100,000	100,000	100,000
2º TRIM 96	96,254	111,934	124,538	104,378	105,661	111,862	109,029	111,743	108,138	94,455	91,278	102,569
3º TRIM 96	94,440	115,597	149,054	109,879	108,444	116,293	112,502	120,648	108,643	93,803	88,113	104,479
4º TRIM 96	104,136	113,719	144,193	108,192	114,027	116,496	103,508	120,089	121,238	100,065	104,862	109,989
1º TRIM 97	106,003	105,662	124,301	102,410	106,766	104,652	98,467	108,952	123,881	119,848	121,891	108,827
2º TRIM 97	103,378	123,408	151,918	113,476	117,496	108,694	112,377	126,637	124,691	128,099	113,638	114,513
3º TRIM 97	101,995	123,859	160,326	127,413	122,858	123,626	118,588	134,748	116,295	132,762	111,488	118,164
4º TRIM 97	109,805	122,196	155,982	130,162	128,097	128,702	119,048	133,059	110,171	128,857	123,180	123,110
1º TRIM 98	111,039	107,550	135,990	124,019	125,580	131,303	111,056	121,913	123,858	147,870	140,483	122,844
2º TRIM 98	107,569	122,951	159,456	133,126	136,807	134,981	129,956	131,509	147,600	146,000	132,994	127,438
3º TRIM 98	107,235	124,755	176,301	134,912	136,232	147,064	134,739	134,916	140,121	108,628	132,744	128,337
4º TRIM 98	116,947	114,037	174,459	137,589	133,180	133,378	112,196	119,586	141,352	116,272	152,463	129,094
1º TRIM 99	122,768	102,350	145,580	129,159	126,526	125,790	83,867	107,956	119,631	127,892	171,744	127,501
2º TRIM 99	114,419	110,053	158,850	133,402	126,307	129,891	94,698	109,270	150,535	122,471	155,783	124,705
3º TRIM 99	112,403	109,907	131,661	136,505	132,684	122,259	97,275	113,301	169,456	128,149	157,640	126,377
4º TRIM 99	121,006	108,839	113,159	138,570	137,320	128,579	95,772	113,138	176,632	121,506	173,781	132,213
1º TRIM 00	126,609	104,107	95,976	138,287	134,457	125,893	88,938	110,715	173,882	126,451	200,203	136,330
2º TRIM 00	116,950	107,322	108,402	140,347	126,396	127,506	90,204	110,904	164,338	111,901	172,733	128,110
3º TRIM 00	111,700	110,457	108,678	137,677	131,210	128,742	90,667	116,063	165,671	109,055	168,867	127,946
4º TRIM 00	120,510	102,893	100,481	140,649	132,962	124,274	95,361	110,367	138,809	103,977	189,423	132,768

Fuente: Secretaría de Energía, en base a información suministrada por Edenor, Edesur y CAMMESA.

**DEMANDA DE ENERGIA ELECTRICA PARA GRANDES USUARIOS
LA PLATA Y GRAN LA PLATA (EDELAP)
(En Valores Físicos - GWh)**

	CIU 15/16	CIU 17	CIU 20/36	CIU 21/22	CIU 23/24/25	CIU 26	CIU 27	CIU 28/29	CIU 33/36	CIU 45	CIU50/51/55	TOTAL
TOTAL 1996	20,26	1,84	0,45	9,99	466,51	8,64	99,30	56,99	1,49	0,18	23,99	689,64
TOTAL 1997	18,34	3,27	0,39	9,87	591,79	10,66	105,76	55,66	1,83	2,79	28,53	828,90
TOTAL 1998	29,88	6,12	0,53	7,55	681,78	14,20	106,90	54,49	2,55	1,49	40,17	945,67
TOTAL 1999	28,70	7,78	0,55	5,47	683,19	17,83	111,97	52,45	2,56	0,77	44,84	956,09
TOTAL 2000	26,48	8,22	0,54	7,80	757,42	17,53	108,89	53,31	2,60	1,53	52,05	1036,37
1º TRIM 96	4,85	0,46	0,08	2,69	113,50	2,37	21,41	12,83	0,32	0,05	6,17	164,73
2º TRIM 96	5,27	0,56	0,12	2,30	113,34	2,21	26,25	14,05	0,40	0,03	5,63	170,16
3º TRIM 96	5,22	0,44	0,12	2,34	116,19	2,02	25,68	15,28	0,40	0,04	5,56	173,29
4º TRIM 96	4,92	0,37	0,12	2,66	123,49	2,04	25,95	14,82	0,38	0,07	6,63	181,46
1º TRIM 97	3,78	0,67	0,10	2,67	140,28	2,34	21,36	12,20	0,33	0,09	7,39	191,23
2º TRIM 97	3,90	0,43	0,11	2,44	157,39	2,74	28,27	13,81	0,44	0,09	6,79	216,43
3º TRIM 97	4,78	0,85	0,08	2,33	141,07	2,73	28,33	15,44	0,51	0,76	6,74	203,62
4º TRIM 97	5,88	1,31	0,11	2,43	153,05	2,84	27,80	14,20	0,55	1,85	7,61	217,62
1º TRIM 98	7,10	1,29	0,17	1,80	164,39	2,65	21,07	13,16	0,57	1,27	9,89	223,36
2º TRIM 98	8,35	1,42	0,13	1,58	173,02	2,92	28,67	13,81	0,35	0,06	9,48	239,79
3º TRIM 98	7,79	1,61	0,12	2,07	170,43	4,28	28,23	14,56	0,55	0,09	9,76	239,49
4º TRIM 98	6,65	1,80	0,12	2,10	173,94	4,35	28,93	12,97	1,08	0,07	11,03	243,03
1º TRIM 99	7,85	1,48	0,12	1,29	167,30	4,08	25,07	12,40	0,67	0,09	11,84	232,20
2º TRIM 99	7,15	2,02	0,15	1,14	157,24	4,35	28,75	13,09	0,69	0,19	10,81	225,58
3º TRIM 99	7,02	2,11	0,14	1,46	175,14	4,62	29,17	14,08	0,67	0,26	10,95	245,62
4º TRIM 99	6,67	2,17	0,13	1,57	183,50	4,78	28,98	12,88	0,54	0,23	11,24	252,69
1º TRIM 00	7,16	2,09	0,12	1,60	189,74	4,81	28,88	11,88	0,64	0,18	13,39	260,49
2º TRIM 00	6,26	2,05	0,14	2,22	190,64	4,57	27,08	12,60	0,68	1,10	13,61	260,96
3º TRIM 00	6,52	2,14	0,15	1,44	191,78	4,36	27,93	15,36	0,67	0,15	11,97	262,48
4º TRIM 00	6,54	1,94	0,13	2,53	185,26	3,78	25,00	13,46	0,61	0,10	13,08	252,43

(Indices - Base 1º Trim.96 = 100)

	CIU 15/16	CIU 17	CIU 20/36	CIU 21/22	CIU 23/24/25	CIU 26	CIU 27	CIU 28/29	CIU 33/36	CIU 45	CIU50/51/55	TOTAL
1º TRIM 96	100,000	100,000	100,000	100,000	100,000	100,000	100,000	100,000	100,000	100,000	100,000	100,000
2º TRIM 96	108,599	122,512	144,116	85,450	99,862	93,502	122,612	109,479	125,284	52,411	91,245	103,296
3º TRIM 96	107,690	95,240	143,431	86,960	102,374	85,160	119,942	119,093	126,504	76,102	90,052	105,195
4º TRIM 96	101,461	81,016	149,999	99,006	108,800	86,316	121,228	115,490	118,682	140,204	107,358	110,155
1º TRIM 97	77,859	146,281	119,123	99,405	123,601	98,894	99,787	95,097	104,160	185,110	119,799	116,088
2º TRIM 97	80,372	94,348	134,939	90,825	138,672	115,970	132,034	107,640	139,402	179,922	110,018	131,382
3º TRIM 97	98,536	184,896	90,581	86,586	124,295	115,558	132,331	120,298	160,000	1539,057	109,212	123,610
4º TRIM 97	121,255	285,187	130,072	90,267	134,847	119,796	129,828	110,684	174,189	3739,020	123,214	132,109
1º TRIM 98	146,270	280,540	203,892	66,892	144,838	112,059	98,392	102,512	181,078	2568,545	160,296	135,589
2º TRIM 98	172,094	307,988	150,882	58,880	152,448	123,555	133,906	107,570	109,242	127,075	153,647	145,566
3º TRIM 98	160,589	349,938	146,375	77,054	150,162	180,706	131,872	113,436	173,137	175,811	158,118	145,383
4º TRIM 98	137,048	390,587	139,016	78,051	153,255	183,728	135,130	101,043	340,807	140,805	178,721	147,532
1º TRIM 99	161,916	321,061	149,451	48,080	147,405	172,294	117,101	96,610	209,930	184,036	191,869	140,957
2º TRIM 99	147,498	438,363	174,749	42,434	138,545	183,907	134,291	101,984	216,767	382,695	175,116	136,941
3º TRIM 99	144,684	458,993	173,985	54,223	154,313	195,104	136,233	109,725	211,142	530,181	177,372	149,106
4º TRIM 99	137,495	471,332	158,157	58,548	161,682	202,121	135,338	100,346	168,621	457,407	182,138	153,397
1º TRIM 00	147,650	455,066	141,616	59,527	167,176	203,277	134,873	92,567	201,815	373,066	216,867	158,134
2º TRIM 00	129,106	445,590	168,105	82,690	167,971	193,208	126,487	98,198	214,461	2211,677	220,455	158,416
3º TRIM 00	134,369	464,915	183,186	53,605	168,974	184,212	130,477	119,701	212,536	295,468	193,995	159,342
4º TRIM 00	134,819	420,444	151,566	94,141	163,230	159,802	116,780	104,918	190,818	202,795	211,928	153,239

**DEMANDA DE ENERGIA ELECTRICA PARA GRANDES USUARIOS
PROVINCIA DE BUENOS AIRES (ESEBA, EDEN, EDES, EDEA)
(En Valores Físicos - GWh)**

	CIU 15/16	CIU 17	CIU 20/36	CIU 21/22	CIU 23/24/25	CIU 26	CIU 27	CIU 28/29	CIU 33/36	CIU 45	CIU50/51/55	TOTAL
TOTAL 1996	383,10	26,79	1,32	318,03	866,17	334,48	757,24	46,19	0,50	1,66	136,02	2871,48
TOTAL 1997	411,62	32,15	1,66	313,56	923,48	463,18	803,89	50,95	3,10	1,09	165,74	3170,42
TOTAL 1998	438,37	27,11	1,94	360,99	976,22	483,09	616,30	47,30	5,58	0,70	191,39	3149,00
TOTAL 1999	444,18	27,80	1,98	432,33	1017,59	465,43	477,05	42,65	5,46	7,68	185,44	3107,60
TOTAL 2000	516,69	53,63	1,80	526,64	1312,00	397,51	762,19	41,01	10,93	10,37	205,92	3838,68
1º TRIM 96	88,72	4,99	0,32	77,25	202,29	74,61	175,27	9,42	0,12	0,84	37,65	671,45
2º TRIM 96	97,72	5,80	0,34	80,52	215,02	72,53	192,29	11,88	0,11	0,33	34,30	710,85
3º TRIM 96	94,59	8,51	0,33	82,30	225,19	84,38	199,15	12,48	0,13	0,28	30,97	738,31
4º TRIM 96	102,06	7,49	0,33	77,95	223,67	102,96	190,54	12,41	0,14	0,21	33,11	750,87
1º TRIM 97	100,45	7,06	0,33	76,36	198,20	110,74	156,15	11,01	0,17	0,24	44,56	705,28
2º TRIM 97	115,23	7,57	0,38	66,65	241,41	120,05	206,65	13,64	0,94	0,25	37,12	809,90
3º TRIM 97	101,90	9,38	0,48	85,91	244,74	111,05	213,66	13,25	0,80	0,35	37,25	818,77
4º TRIM 97	94,04	8,13	0,46	84,63	239,14	121,33	227,44	13,04	1,19	0,25	46,81	836,47
1º TRIM 98	99,65	6,13	0,41	85,11	248,33	124,31	172,18	11,56	1,55	0,09	48,68	798,01
2º TRIM 98	108,71	6,52	0,45	87,63	260,84	123,82	208,40	12,61	1,42	0,11	49,21	859,71
3º TRIM 98	113,57	7,78	0,54	90,73	246,02	114,01	135,16	12,17	1,20	0,17	44,60	765,95
4º TRIM 98	116,44	6,68	0,53	97,52	221,03	120,95	100,56	10,96	1,41	0,33	48,90	725,32
1º TRIM 99	106,47	6,17	0,48	92,56	226,20	116,49	76,48	9,21	1,61	1,16	50,79	687,61
2º TRIM 99	114,74	7,15	0,51	101,58	252,75	124,89	101,43	11,15	1,10	1,45	49,73	766,48
3º TRIM 99	114,35	7,22	0,52	118,71	282,91	109,79	140,60	10,99	1,02	2,63	42,52	831,26
4º TRIM 99	108,62	7,27	0,48	119,48	255,74	114,26	158,54	11,30	1,74	2,44	42,39	822,25
1º TRIM 00	129,45	11,62	0,46	128,28	326,31	105,23	131,27	9,22	2,76	2,81	56,37	903,78
2º TRIM 00	129,38	13,31	0,45	129,33	371,23	95,58	183,79	10,18	2,45	2,24	50,77	988,72
3º TRIM 00	128,09	15,98	0,45	135,59	281,67	96,69	221,03	10,48	3,03	2,31	48,84	944,16
4º TRIM 00	129,77	12,72	0,43	133,45	332,79	100,01	226,09	11,13	2,68	3,01	49,93	1002,02

(Indices - Base 1º Trim.96 = 100)

	CIU 15/16	CIU 17	CIU 20/36	CIU 21/22	CIU 23/24/25	CIU 26	CIU 27	CIU 28/29	CIU 33/36	CIU 45	CIU50/51/55	TOTAL
1º TRIM 96	100,000	100,000	100,000	100,000	100,000	100,000	100,000	100,000	100,000	100,000	100,000	100,000
2º TRIM 96	110,145	116,263	108,764	104,235	106,295	97,218	109,711	126,204	94,136	39,657	91,099	105,867
3º TRIM 96	106,616	170,673	104,647	106,533	111,320	113,104	113,628	132,507	109,597	33,706	82,250	109,956
4º TRIM 96	115,040	150,153	103,100	100,906	110,572	138,012	108,713	131,824	114,751	24,731	87,936	111,827
1º TRIM 97	113,217	141,507	104,496	98,852	97,977	148,435	89,095	116,968	146,415	29,049	118,367	105,038
2º TRIM 97	129,879	151,819	120,030	86,281	119,342	160,916	117,904	144,886	792,619	29,931	98,604	120,619
3º TRIM 97	114,853	188,085	152,445	111,206	120,985	148,852	121,905	140,714	677,168	41,447	98,942	121,939
4º TRIM 97	105,999	163,050	145,474	109,554	118,216	162,633	129,768	138,527	1006,943	29,822	124,328	124,576
1º TRIM 98	112,323	122,868	129,796	110,174	122,763	166,618	98,240	122,771	1311,041	11,012	129,308	118,848
2º TRIM 98	122,528	130,659	142,543	113,436	128,944	165,963	118,903	133,940	1196,710	13,615	130,720	128,038
3º TRIM 98	128,006	155,941	170,544	117,444	121,619	152,822	77,117	129,262	1017,285	20,221	118,453	114,073
4º TRIM 98	131,245	133,970	168,768	126,240	109,266	162,117	57,376	116,441	1192,309	39,380	129,878	108,022
1º TRIM 99	120,005	123,699	150,672	119,821	111,819	156,138	43,636	97,786	1360,990	138,417	134,918	102,407
2º TRIM 99	129,333	143,232	160,948	131,490	124,946	167,404	57,874	118,397	926,278	173,849	132,078	114,152
3º TRIM 99	128,885	144,778	163,548	153,661	139,855	147,164	80,220	116,766	859,930	314,383	112,948	123,799
4º TRIM 99	122,425	145,643	150,608	154,669	126,422	153,150	90,456	120,018	1469,343	292,057	112,607	122,458
1º TRIM 00	145,907	232,983	146,213	166,049	161,309	141,050	74,897	97,903	2334,825	336,146	149,738	134,601
2º TRIM 00	145,826	266,748	141,909	167,408	183,517	128,114	104,866	108,156	2073,242	268,271	134,861	147,250
3º TRIM 00	144,379	320,299	142,695	175,518	139,240	129,599	126,114	111,263	2562,765	275,892	129,726	140,614
4º TRIM 00	146,264	254,962	136,155	172,747	164,516	134,050	129,000	118,221	2267,008	360,070	132,619	149,231

**DEMANDA DE ENERGIA ELECTRICA PARA GRANDES USUARIOS
PROVINCIA DE CORDOBA (EPEC)
(En Valores Físicos - GWh)**

	CIU 15/16	CIU 17	CIU 20/36	CIU 21/22	CIU 23/24/25	CIU 26	CIU 27	CIU 28/29	CIU 33/36	CIU 45	CIU50/51/55	TOTAL
TOTAL 1996	192,33	8,39	1,52	23,18	181,05	108,97	16,12	222,78	0,08	5,05	111,40	870,87
TOTAL 1997	176,53	12,41	1,80	8,24	206,21	124,02	23,02	294,47	3,30	4,10	164,35	1018,46
TOTAL 1998	197,19	8,91	2,00	8,85	226,39	124,28	24,45	313,37	6,03	8,29	214,85	1134,61
TOTAL 1999	215,19	5,19	2,24	10,48	254,18	115,69	22,74	274,89	5,34	11,74	413,42	1331,09
TOTAL 2000	197,03	4,91	2,38	11,77	264,92	157,63	20,03	230,52	6,02	9,07	410,67	1314,95
1º TRIM 96	41,61	2,17	0,37	8,06	30,83	22,21	3,01	34,89	0,05	1,69	27,39	172,27
2º TRIM 96	45,15	2,38	0,37	11,03	47,93	22,60	3,66	49,51	0,03	1,37	22,45	206,49
3º TRIM 96	55,09	1,88	0,38	2,23	52,57	32,17	4,75	82,96	0,00	0,90	26,52	259,46
4º TRIM 96	50,48	1,96	0,39	1,87	49,73	31,99	4,69	55,42	0,00	1,08	35,04	232,65
1º TRIM 97	43,81	2,51	0,32	2,28	47,31	29,51	4,01	55,28	0,00	0,85	38,38	224,27
2º TRIM 97	43,43	2,85	0,42	1,47	53,73	30,59	5,81	81,89	0,22	0,86	35,95	257,22
3º TRIM 97	45,75	3,53	0,53	2,35	49,75	28,94	6,79	81,22	1,61	1,16	39,12	260,76
4º TRIM 97	43,54	3,53	0,54	2,14	55,41	34,98	6,40	76,07	1,47	1,23	50,90	276,21
1º TRIM 98	44,60	2,52	0,45	1,37	53,76	23,15	5,53	78,67	1,33	1,39	52,70	265,47
2º TRIM 98	46,33	3,14	0,50	2,27	54,15	32,80	6,48	87,59	1,44	1,18	46,50	282,38
3º TRIM 98	52,05	1,63	0,56	2,67	63,11	34,91	7,06	80,22	1,65	3,51	53,06	300,44
4º TRIM 98	54,20	1,63	0,48	2,55	55,37	33,42	5,38	66,89	1,61	2,21	62,59	286,31
1º TRIM 99	50,50	1,21	0,50	2,67	56,46	27,70	4,47	68,32	1,25	2,27	114,95	330,29
2º TRIM 99	53,60	1,39	0,60	2,30	62,31	28,60	5,24	61,60	1,38	2,97	98,32	318,32
3º TRIM 99	53,40	1,32	0,60	2,74	68,28	22,59	7,46	77,75	1,38	3,90	94,58	334,00
4º TRIM 99	57,68	1,27	0,54	2,76	67,13	36,80	5,56	67,22	1,33	2,60	105,57	348,47
1º TRIM 00	50,56	1,02	0,45	3,05	52,27	42,53	4,86	61,01	1,37	2,63	112,40	332,15
2º TRIM 00	48,03	1,30	0,57	3,18	67,65	33,54	5,15	59,17	1,47	2,06	97,25	319,37
3º TRIM 00	49,26	1,27	0,55	2,93	69,86	43,13	4,99	55,37	1,64	2,17	102,65	333,84
4º TRIM 00	49,17	1,32	0,81	2,62	75,12	38,43	5,03	54,97	1,54	2,21	98,37	329,59

(Indices - Base 1º Trim.96 = 100)

	CIU 15/16	CIU 17	CIU 20/36	CIU 21/22	CIU 23/24/25	CIU 26	CIU 27	CIU 28/29	CIU 33/36	CIU 45	CIU50/51/55	TOTAL
1º TRIM 96	100,000	100,000	100,000	100,000	100,000	100,000	100,000	100,000	100,000	100,000	100,000	100,000
2º TRIM 96	108,525	110,092	100,922	136,729	155,475	101,755	121,778	141,903	55,283	81,050	81,973	119,863
3º TRIM 96	132,414	86,887	101,732	27,649	170,510	144,861	158,102	237,757	0,000	53,399	96,852	150,610
4º TRIM 96	121,322	90,565	105,591	23,145	161,292	144,063	156,063	158,837	0,000	63,576	127,966	135,049
1º TRIM 97	105,299	115,707	85,128	28,230	153,467	132,886	133,451	158,444	0,000	50,332	140,166	130,183
2º TRIM 97	104,396	131,411	112,044	18,225	174,298	137,740	193,240	234,704	436,357	50,552	131,261	149,308
3º TRIM 97	109,958	163,214	142,237	29,094	161,368	130,301	225,937	232,783	3214,515	68,675	142,865	151,366
4º TRIM 97	104,642	162,870	146,279	26,588	179,734	157,508	212,786	218,010	2929,028	72,825	185,855	160,333
1º TRIM 98	107,201	116,244	122,260	16,942	174,368	104,231	184,047	225,472	2644,245	82,275	192,448	154,101
2º TRIM 98	111,362	144,899	135,899	28,115	175,645	147,693	215,338	251,037	2867,326	69,625	169,811	163,916
3º TRIM 98	125,109	75,375	151,761	33,095	204,719	157,174	234,724	229,907	3287,766	207,538	193,758	174,399
4º TRIM 98	130,276	75,069	130,194	31,563	179,603	150,476	178,842	191,692	3210,357	130,275	228,545	166,199
1º TRIM 99	121,369	56,066	133,768	33,162	183,144	124,712	148,668	195,792	2486,836	134,159	419,736	191,727
2º TRIM 99	128,830	63,992	162,621	28,552	202,125	128,794	174,216	176,539	2749,067	175,450	359,044	184,779
3º TRIM 99	128,359	61,012	161,114	33,934	221,467	101,724	248,208	222,831	2752,494	230,471	345,352	193,881
4º TRIM 99	138,646	58,561	146,838	34,283	217,735	165,697	184,903	192,656	2655,259	153,342	385,509	202,280
1º TRIM 00	121,520	47,194	122,054	37,779	169,555	191,487	161,457	174,858	2737,478	155,229	410,450	192,807
2º TRIM 00	115,443	59,887	153,056	39,419	219,448	151,031	171,275	169,575	2922,678	121,845	355,110	185,386
3º TRIM 00	118,409	58,882	148,880	36,312	226,617	194,210	165,980	158,686	3264,670	128,215	374,848	193,787
4º TRIM 00	118,192	60,934	218,134	32,430	243,678	173,019	167,328	157,538	3074,518	130,490	359,210	191,321

**DEMANDA DE ENERGIA ELECTRICA PARA GRANDES USUARIOS
PROVINCIA DE SANTA FE (EPESF)
(En Valores Físicos - GWh)**

	CIU 15/16	CIU 17	CIU 20/36	CIU 21/22	CIU 23/24/25	CIU 26	CIU 27	CIU 28/29	CIU 33/36	CIU 45	CIU50/51/55	TOTAL
TOTAL 1996	645,38	88,72	39,49	56,50	215,83	17,20	1109,38	167,92	0,00	0,62	115,90	2456,95
TOTAL 1997	631,39	101,45	41,02	57,03	139,83	17,04	1241,92	189,56	0,00	0,76	144,58	2564,58
TOTAL 1998	722,73	97,10	52,82	60,94	206,34	21,12	1247,31	221,63	0,00	0,68	234,10	2864,78
TOTAL 1999	776,88	98,89	33,10	66,78	294,69	24,22	1066,80	197,74	0,00	1,08	289,86	2850,03
TOTAL 2000	770,45	105,19	18,02	68,59	304,34	40,19	1230,06	207,38	1,30	1,70	310,30	3057,52
1º TRIM 96	168,72	19,77	7,63	16,14	30,82	4,50	270,15	39,63	0,00	0,19	27,57	585,12
2º TRIM 96	154,64	20,64	9,13	12,31	32,59	3,11	310,49	41,17	0,00	0,18	27,44	611,69
3º TRIM 96	154,72	23,74	11,29	13,56	78,16	4,66	258,63	43,41	0,00	0,12	27,93	616,22
4º TRIM 96	167,30	24,58	11,45	14,50	74,26	4,92	270,12	43,70	0,00	0,14	32,95	643,91
1º TRIM 97	141,62	25,68	10,08	12,43	34,26	4,29	262,97	40,07	0,00	0,17	31,03	562,61
2º TRIM 97	173,46	25,64	9,49	14,69	40,26	4,78	324,68	45,21	0,00	0,22	36,26	674,68
3º TRIM 97	166,75	26,69	11,71	15,33	28,85	3,57	311,51	51,70	0,00	0,23	40,93	657,27
4º TRIM 97	149,56	23,44	9,75	14,58	36,46	4,40	342,77	52,58	0,00	0,15	36,35	670,03
1º TRIM 98	148,41	26,04	10,33	17,41	55,66	4,67	273,09	50,50	0,00	0,17	45,29	631,56
2º TRIM 98	187,92	24,43	15,29	13,27	39,44	5,70	320,39	59,15	0,00	0,18	58,00	723,79
3º TRIM 98	195,38	22,87	15,61	14,48	46,09	5,43	350,94	58,69	0,00	0,19	64,54	774,21
4º TRIM 98	191,02	23,75	11,59	15,79	65,15	5,33	302,89	53,28	0,00	0,15	66,27	735,22
1º TRIM 99	186,91	24,64	7,59	18,30	67,41	5,01	194,75	42,01	0,00	0,22	58,76	605,60
2º TRIM 99	201,11	25,09	9,48	16,30	72,91	5,23	265,86	47,10	0,00	0,27	76,91	720,25
3º TRIM 99	202,05	25,08	9,40	15,54	76,97	4,80	301,45	51,25	0,00	0,31	76,47	763,31
4º TRIM 99	186,80	24,08	6,64	16,63	77,40	9,19	304,75	57,37	0,00	0,29	77,72	760,87
1º TRIM 00	190,17	24,48	3,37	20,27	75,89	10,12	301,12	49,53	0,30	0,43	65,37	741,04
2º TRIM 00	204,01	26,23	4,05	15,52	81,11	9,92	295,33	52,93	0,21	0,35	81,06	770,72
3º TRIM 00	191,71	27,94	5,14	15,58	72,18	9,56	309,32	56,86	0,43	0,50	79,29	768,50
4º TRIM 00	184,56	26,54	5,47	17,21	75,17	10,59	324,29	48,06	0,35	0,43	84,58	777,25

(Indices - Base 1º Trim.96 = 100)

	CIU 15/16	CIU 17	CIU 20/36	CIU 21/22	CIU 23/24/25	CIU 26	CIU 27	CIU 28/29	CIU 33/36	CIU 45	CIU50/51/55	TOTAL
1º TRIM 96	100,000	100,000	100,000	100,000	100,000	100,000	100,000	100,000	100,000	100,000	100,000	100,000
2º TRIM 96	91,650	104,393	119,661	76,270	105,737	69,175	114,932	103,882		96,927	99,532	104,542
3º TRIM 96	91,699	120,091	148,025	84,009	253,551	103,651	95,739	109,529		63,245	101,322	105,316
4º TRIM 96	99,154	124,335	150,079	89,822	240,905	109,433	99,989	110,270		73,939	119,526	110,048
1º TRIM 97	83,936	129,915	132,201	77,016	111,137	95,383	97,345	101,094		90,484	112,559	96,152
2º TRIM 97	102,804	129,711	124,406	91,040	130,598	106,203	120,185	114,077		115,540	131,537	115,307
3º TRIM 97	98,831	135,016	153,482	94,965	93,606	79,367	115,310	130,445		123,885	148,466	112,331
4º TRIM 97	88,641	118,565	127,789	90,339	118,294	97,678	126,882	132,657		79,916	131,850	114,511
1º TRIM 98	87,959	131,745	135,385	107,849	180,569	103,731	101,090	127,419		91,626	164,264	107,937
2º TRIM 98	111,379	123,610	200,520	82,224	127,961	118,600	149,252	149,252		95,143	210,384	123,700
3º TRIM 98	115,800	115,690	204,609	89,718	149,528	120,546	129,906	148,091		99,328	234,105	132,317
4º TRIM 98	113,211	120,175	152,005	97,814	211,357	118,444	112,121	134,436		78,702	240,367	125,653
1º TRIM 99	110,779	124,650	99,487	113,411	218,679	111,246	72,091	106,006		116,729	213,144	103,500
2º TRIM 99	119,195	126,928	124,264	100,994	236,533	116,181	98,412	118,837		143,748	278,965	123,095
3º TRIM 99	119,753	126,856	123,194	96,310	249,715	106,609	111,588	129,303		164,555	277,357	130,454
4º TRIM 99	110,713	121,827	87,062	103,029	251,104	204,173	112,808	144,763		153,590	281,909	130,037
1º TRIM 00	112,711	123,853	44,127	125,604	246,207	224,784	111,466	124,960		230,795	237,097	126,648
2º TRIM 00	120,914	132,721	53,066	96,186	263,124	220,501	109,322	133,553		185,131	294,001	131,721
3º TRIM 00	113,620	141,323	67,355	96,547	234,156	212,331	114,502	143,473		265,588	287,609	131,341
4º TRIM 00	109,384	134,265	71,741	106,628	243,854	235,306	120,042	121,268		228,989	306,795	132,836

DEMANDA NETA DEL M.E.M.

En GWh

AÑO	ENERO	FEBRERO	MARZO	ABRIL	MAYO	JUNIO	JULIO	AGOSTO	SEPTIEMBRE	OCTUBRE	NOVIEMBRE	DICIEMBRE	TOTAL
1993	4014	3476	4146	3776	4089	4327	4540	4282	4033	4039	3939	4223	48883
1994	4229	3807	4369	4032	4327	4421	4658	4458	4237	4225	4260	4860	51883
1995	4573	4071	4599	4187	4445	4641	4778	4701	4211	4325	4460	4782	53773
1996	4723	4469	4917	4496	4767	4937	5244	4782	4599	4804	4863	5175	57776
1997	5400	4611	5136	5026	5242	5257	5478	5285	5012	5212	5127	5395	62181
1998	5445	4908	5516	5240	5489	5669	5770	5675	5366	5464	5405	5721	65668
1999	5617	5434	6033	5352	5703	5861	6096	5812	5460	5676	5628	6084	68755
2000	6217	5831	6063	5636	6044	6058	6502	6155	5761	5659	5765	6252	71943
CREC.94/93	5,36%	9,54%	5,37%	6,78%	5,81%	2,17%	2,59%	4,12%	5,07%	4,61%	8,15%	15,09%	6,14%
CREC.95/94	8,14%	6,93%	5,26%	3,85%	2,73%	4,97%	2,58%	5,45%	-0,61%	2,37%	4,69%	-1,60%	3,64%
CREC.96/95	3,28%	9,78%	6,91%	7,37%	7,24%	6,39%	9,75%	1,72%	9,21%	11,08%	9,04%	8,22%	7,44%
CREC.97/96	14,33%	3,18%	4,45%	11,79%	9,96%	6,48%	4,46%	10,52%	8,98%	8,49%	5,43%	4,25%	7,62%
CREC.98/97	0,83%	6,44%	7,40%	4,26%	4,71%	7,84%	5,33%	7,38%	7,06%	4,83%	5,42%	6,05%	5,61%
CREC.99/98	3,16%	10,72%	9,37%	2,14%	3,89%	3,38%	5,65%	2,41%	1,74%	3,88%	4,13%	6,35%	4,70%
CREC.00/99	10,68%	7,31%	0,49%	5,31%	6,00%	3,37%	6,66%	5,89%	5,52%	-0,30%	2,43%	2,76%	4,64%

DEMANDA NETA DEL M.E.M.- JURISD. CAPITAL Y GBA, BUENOS AIRES, CORDOBA Y SANTA FE (*)

En GWh

AÑO	ENERO	FEBRERO	MARZO	ABRIL	MAYO	JUNIO	JULIO	AGOSTO	SEPTIEMBRE	OCTUBRE	NOVIEMBRE	DICIEMBRE	TOTAL
1996	3585	3372	3757	3433	3657	3791	4048	3657	3490	3602	3645	3882	43919
1997	4043	3426	3830	3750	3927	3982	4165	4009	3783	3891	3807	3972	46585
1998	3985	3631	4110	3940	4142	4282	4346	4253	4043	4037	3983	4169	48922
1999	4054	3908	4409	3976	4254	4398	4614	4359	4056	4209	4170	4505	50911
2000	4610	4314	4506	4203	4552	4559	4943	4638	4311	4218	4286	4620	53760
CREC.97/96	12,78%	1,60%	1,94%	9,23%	7,37%	5,04%	2,89%	9,63%	8,40%	8,02%	4,46%	2,32%	6,07%
CREC.98/97	-1,43%	5,98%	7,32%	5,07%	5,47%	7,54%	4,34%	6,09%	6,87%	3,75%	4,61%	4,96%	5,01%
CREC.99/98	1,73%	7,64%	7,28%	0,91%	2,71%	2,69%	6,16%	2,49%	0,31%	4,26%	4,69%	8,05%	4,07%
CREC.00/99	13,72%	10,39%	2,19%	5,69%	7,01%	3,66%	7,13%	6,41%	6,30%	0,22%	2,79%	2,56%	5,60%

(*) Corresponde a las jurisdicciones de Edenor, Edesur, Edelap, Epec, Epesf y Ex-Eseba

Fuente: Elaborada por la Secretaría de Energía en base a información suministrada por CAMME S.A.

DEMANDA DE LOS GRANDES USUARIOS-JURISD. CAPITAL Y GBA, BUENOS AIRES, CORDOBA Y SANTA FE (*)
RUBROS MANUFACTURA, CONSTRUCCION Y COMERCIO
 En GWh

AÑO	ENERO	FEBRERO	MARZO	ABRIL	MAYO	JUNIO	JULIO	AGOSTO	SEPTIEMBRE	OCTUBRE	NOVIEMBRE	DICIEMBRE	TOTAL
1996	907	961	1039	1016	1035	995	1064	1054	1041	1077	1090	1083	12361
1997	1018	1021	1073	1148	1158	1157	1163	1165	1163	1211	1243	1162	13683
1998	1173	1148	1210	1253	1270	1256	1245	1270	1250	1256	1253	1176	14761
1999	1176	1116	1238	1232	1228	1208	1276	1283	1275	1275	1312	1333	14952
2000	1331	1313	1383	1364	1375	1283	1333	1340	1316	1337	1376	1392	16143
CREC.97/96	12,33%	6,22%	3,29%	12,95%	11,84%	16,26%	9,32%	10,53%	11,78%	12,49%	14,09%	7,35%	10,70%
CREC.98/97	15,18%	12,50%	12,75%	9,20%	9,72%	8,56%	7,00%	8,97%	7,50%	3,66%	0,84%	1,16%	7,88%
CREC.99/98	0,21%	-2,82%	2,34%	-1,69%	-3,35%	-3,76%	2,51%	1,02%	1,94%	1,55%	4,65%	13,40%	1,30%
CREC.00/99	13,25%	17,69%	11,66%	10,68%	12,03%	6,17%	4,50%	4,42%	3,24%	4,83%	4,90%	4,39%	7,97%

DEMANDA DE LOS GRANDES USUARIOS DEL SECTOR MANUFACTURERO-JURISD. CAPITAL Y GBA, BUENOS AIRES, CORDOBA Y SANTA FE (*)

AÑO	ENERO	FEBRERO	MARZO	ABRIL	MAYO	JUNIO	JULIO	AGOSTO	SEPTIEMBRE	OCTUBRE	NOVIEMBRE	DICIEMBRE	TOTAL
1996	786	849	924	903	930	895	960	951	938	966	968	948	11016
1997	871	878	940	1006	1022	1033	1034	1026	1026	1072	1095	999	12003
1998	998	981	1044	1082	1106	1096	1077	1104	1084	1082	1068	972	12694
1999	953	904	1015	1014	1028	1007	1070	1075	1072	1073	1093	1090	12393
2000	1082	1066	1144	1132	1158	1067	1119	1125	1089	1117	1141	1140	13378
CREC.97/96	10,83%	3,48%	1,74%	11,40%	9,91%	15,41%	7,75%	7,94%	9,43%	10,97%	13,20%	5,40%	8,96%
CREC.98/97	14,61%	11,72%	11,14%	7,59%	8,15%	6,06%	4,11%	7,61%	5,65%	0,94%	-2,49%	-2,67%	5,76%
CREC.99/98	-4,54%	-7,82%	-2,80%	-6,31%	-7,08%	-8,14%	-0,62%	-2,63%	-1,14%	-0,83%	2,36%	12,13%	-2,37%
CREC.00/99	13,50%	17,83%	12,68%	11,64%	12,65%	6,02%	4,61%	4,59%	1,64%	4,11%	4,39%	4,54%	7,95%

(*) Corresponde a los usuarios con demanda mayor a 30 KW de potencia de las jurisdicciones de Edenor, Edesur, Edelap, Ex-Eseba, Epesf y Epec.

Fuente: Elaborada por la Secretaría de Energía en base a información suministrada por las distribuidoras y CAMME S.A.

DEMANDAS NETAS (GWh)

Período	Total País	Región (*)	Grandes Usuarios (**)	G.U.Manufactura (***)
1º trim.1996	14109	10714	2907	2558
2º trim.1996	14200	10881	3046	2728
3º trim.1996	14625	11195	3159	2848
4º trim.1996	14842	11129	3249	2882
1º trim.1997	15147	11299	3112	2689
2º trim.1997	15525	11659	3462	3061
3º trim.1997	15775	11957	3492	3086
4º trim.1997	15734	11670	3617	3166
1º trim.1998	15869	11726	3531	3023
2º trim.1998	16398	12365	3779	3283
3º trim.1998	16811	12642	3765	3265
4º trim.1998	16590	12189	3685	3122
1º trim.1999	17084	12372	3530	2872
2º trim.1999	16915	12628	3668	3048
3º trim.1999	17368	13028	3834	3217
4º trim.1999	17388	12883	3920	3257
1º trim.2000	18112	13431	4028	3291
2º trim.2000	17739	13314	4022	3356
3º trim.2000	18418	13892	3989	3333
4º trim.2000	17675	13124	4105	3398

Indices - Base 1º Trim.1996 = 100

Período	Total País	Región (*)	Grandes Usuarios (**)	G.U.Manufactura (***)
1º trim.1996	100,00	100,00	100,00	100,00
2º trim.1996	100,64	101,56	104,79	106,65
3º trim.1996	103,66	104,49	108,69	111,35
4º trim.1996	105,20	103,87	111,78	112,65
1º trim.1997	107,36	105,46	107,08	105,11
2º trim.1997	110,04	108,82	119,10	119,67
3º trim.1997	111,81	111,60	120,14	120,66
4º trim.1997	111,52	108,93	124,43	123,78
1º trim.1998	112,47	109,45	121,49	118,20
2º trim.1998	116,22	115,41	130,01	128,37
3º trim.1998	119,15	117,99	129,54	127,64
4º trim.1998	117,58	113,77	126,78	122,06
1º trim.1999	121,09	115,47	121,44	112,29
2º trim.1999	119,89	117,87	126,20	119,15
3º trim.1999	123,10	121,60	131,89	125,77
4º trim.1999	123,24	120,25	134,87	127,31
1º trim.2000	128,37	125,36	138,56	128,65
2º trim.2000	125,73	124,26	138,37	131,21
3º trim.2000	130,54	129,66	137,24	130,31
4º trim.2000	125,28	122,49	141,22	132,85

Fuente: Secretaría de Energía, sujetos a revisión.

(*) Demanda Neta de la Región (EDENOR, EDESUR, EDELAP, EPEC, EPESF, ESEBA, EDEA, EDES y EDEN)

(**) Demanda de los Grandes Usuarios de la Muestra (EDEN, EDES, EDEA, EDENOR, EDESUR, EPEC, EPESF, ESEBA, y MEM de las mismas áreas)

(***) Idem (**), excluyendo rubros Construcción y Comercio (CIU 45 y 50/51/55)

4) ANALISIS DE LA DEMANDA DE ENERGIA ELECTRICA DE GRANDES USUARIOS AGENTES DEL M.E.M PARA LOS AÑOS 1999 Y 2000 NIVEL PAIS EXCEPTUANDO LAS JURISDICCIONES DE LA MUESTRA

En este capítulo se pasará a analizar los Grandes Usuarios Mayores, Menores y Particulares agentes del MEM que no corresponde a las jurisdicciones bajo análisis que se describen en el capítulo 2 y 3 – Areas de EDENOR, EDESUR, EDELAP, EDEN, EDES, EDEA, EPESF y EPEC-.

Los agentes se analizarán sin los usuarios de las distribuidoras.

Para el análisis de estos usuarios se toman todos los rubros clasificados por Código CIU Rev 3 de Naciones Unidas, y para la muestra de la región sólo los rubros de Manufactura, Construcción y Comercio (CIU 15/16/17/2/3; 45; 50/51/55).

Período 1999.

Para el año 1999 el total de demanda de energía eléctrica de los Grandes Usuarios Mayores, Menores y Particulares agentes del M.E.M. asciende a 14.692,76 GWh, de los cuales 10.765,44 GWh, es decir el 73% corresponde a las jurisdicciones de áreas de concesión de EDENOR, EDESUR, EDELAP, EDEN, EDES, EDEA, Provincias de Córdoba y Santa Fe). Resta analizar en esta sección el 27% de la demanda de energía eléctrica de estos grandes usuarios del M.E.M. que no pertenecen a la muestra analizada con anterioridad, sólo se analizará a estos agentes sin los usuarios clientes de las distribuidoras.

Los grandes usuarios agentes del M.E.M. del resto de las áreas consumieron 3.927,32 GWh en el año 1999.

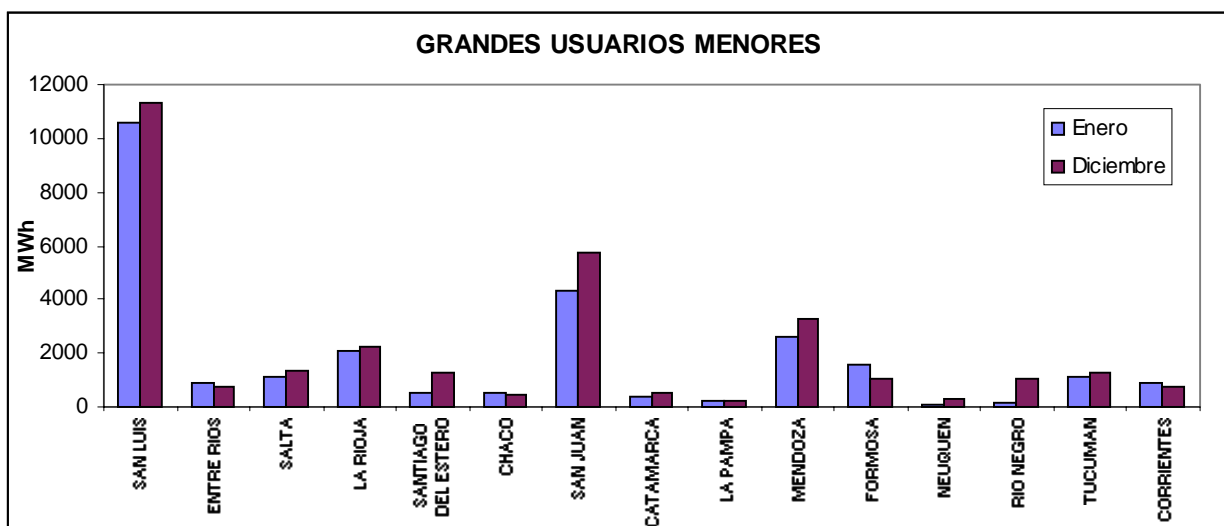
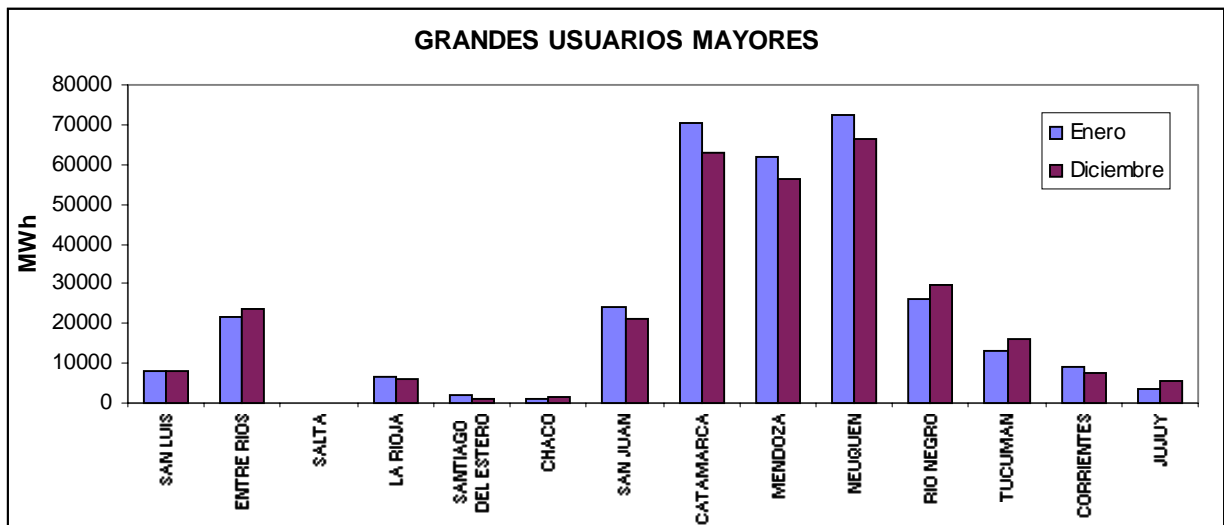
Del total mencionado, las jurisdicciones que presentaron mayor participación fueron las provincias de, Catamarca con 20,5%, Mendoza con 18,1% y Neuquén con 17,8% y, las restantes provincias están por debajo del 8,5%. Estos porcentajes no han presentado diferencias considerables con el período anterior.

Teniendo en cuenta la evolución durante el año, las cifras indican que para el total de estas áreas el consumo de los grandes usuarios mostró una variación negativa de 2,7% entre los meses de Enero a Diciembre, situación que revierte la tendencia del año anterior cuando se había producido un aumento importante.

Observando jurisdicción por jurisdicción, de las 16 que se analizan, se observa que en siete de ellas se presentan variaciones negativas entre Diciembre y Enero, y en las nueve restantes crecimientos, pero de hasta un 50%; situación ésta totalmente distinta al período anterior.

Es importante recalcar que se han observado las variaciones del mes de Diciembre con respecto a Enero, para visualizar los crecimientos dados por las nuevas incorporaciones trimestrales de agentes, por lo que no se han tenido en cuenta las variaciones estacionales que podrían presentar los distintos usuarios durante el año. Además, se debe tener en cuenta que las mencionadas incorporaciones trimestrales se producen en los meses de febrero, mayo, agosto y noviembre.

Los datos enumerados pueden observarse en los gráficos siguientes, además, al final de la sección se anexan los cuadros correspondientes,



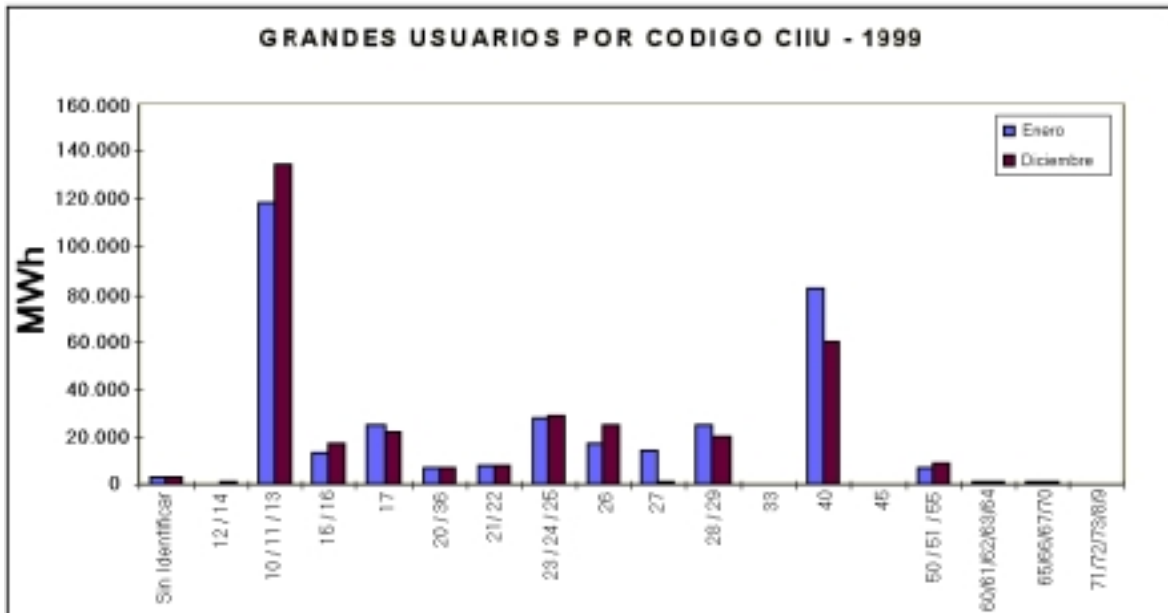
Observando los valores de demanda de energía por rubro de actividad para el total de GUMA, GUME y GUPA de estas áreas se observa la magnitud de importancia del rubro Explotación de Minas y Canteras (CIU 10/11/13) que adquiere una participación de 36,3% en el total, con un crecimiento de Enero a Diciembre de 13,5%. Otro rubro importante en cuanto a magnitud es Electricidad, Gas y Agua (CIU 40) que participa con un 19,7%, pero muestra una caída entre Diciembre y Enero de 27%, pero es necesario destacar que en este rubro se incluyen dos grandes cooperativas eléctricas.

Los rubros mencionados precedentemente, muestran igual magnitud y tendencia que el período anterior.

Merecen destacarse también la evolución durante el período 1999 de rubros como: Servicios Comunitarios, Sociales y Personales (CIU 71/72/73/8/9) y Construcción (CIU 45), los que presentan crecimientos de Diciembre con respecto a Enero de 431% y 188% respectivamente. Estos rubros que han evolucionado, no son

los mismos que los del período anterior y, al igual que para todos los rubros, y como se mencionara con anterioridad, se observa la evolución durante el año comparando Enero con respecto a Diciembre, cuya causa principal es el paulatino ingreso al M.E.M. de agentes ex-clientes de las distribuidoras.

Los comportamientos descritos se visualizan en el siguiente gráfico:



Finalmente, puede citarse la composición de la demanda de estas áreas, del total demandado de energía eléctrica el 90,6% corresponde a Grandes Usuarios Mayores, el 9,3% Grandes Usuarios Menores y tan sólo el 0,01% restante a Grandes Usuarios Particulares.

Período 2000:

El total de la demanda de energía eléctrica de los Grandes Usuarios Mayores, Menores y Particulares agentes del MEM, es de 16.315,7 GWh de los cuales 12.357,51 GWh, representa el 75,74% de la demanda de energía eléctrica correspondiente a los Grandes usuarios de las jurisdicciones del áreas de concesión de EDENOR, EDESUR, EDELAP, EDEN, EDES; EDEA, EPEC provincia de Córdoba y EPESF provincia de Santa Fe. El 24,26% restante de la demanda de Grandes Usuarios corresponde al resto de las jurisdicciones que no forman parte de la muestra bajo análisis de este Informe. En éste capítulo se pasará a analizar a éstos últimos usuarios agentes del MEM sin tener en cuenta a los grandes usuarios de las distribuidoras eléctricas.

Los Grandes usuarios agentes del MEM del resto de las jurisdicciones han consumido 3.958,45 GWh en el año 2000.

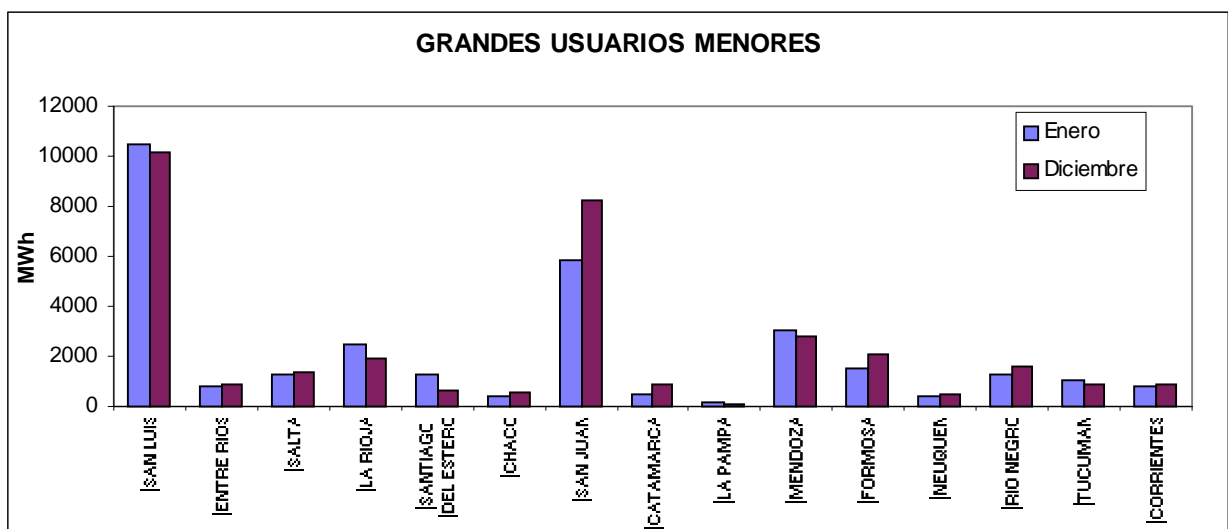
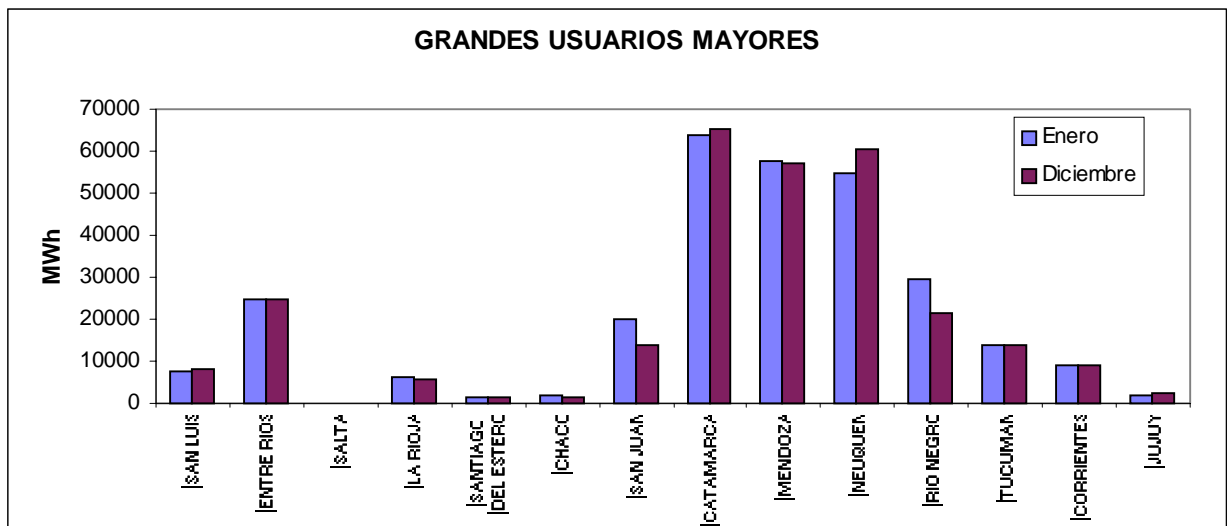
Del total mencionado. las provincias con mayor participación son Neuquén con el 20,3%, Catamarca con el 19% y Mendoza con el 17,2%, el resto de las provincias sus participaciones están por debajo de los 8,2%. Con respecto al período 2000, las participaciones no han sufrido grandes cambios.

Para el total de éstas áreas el consumo de los grandes usuarios mostró una variación negativa de 1,5% entre los meses de enero a diciembre, con respecto al período anterior se muestra una mejora, es decir la evolución fue menos negativa.

De las 16 jurisdicciones analizadas, nueve de ellas han tenido comportamiento negativo con respecto al crecimiento de su demanda entre enero y diciembre, y en las 7 restantes los crecimientos han sido positivos, el más alto ha sido de 41% correspondiente a los Grandes Usuarios del MEM de la provincia de JUJUY

Las variaciones observadas corresponden a las variaciones sufridas entre el mes de diciembre con respecto al mes de enero, cabe aclarar que las incorporaciones de los nuevos agentes del MEM, se realizan en los meses de febrero, mayo, agosto y noviembre.. En este análisis no se ha tenido en cuenta las variaciones estacionales que pudieran sufrir los distintos usuarios.

A continuación se exponen los gráficos que representan lo analizado en los párrafos precedentes:

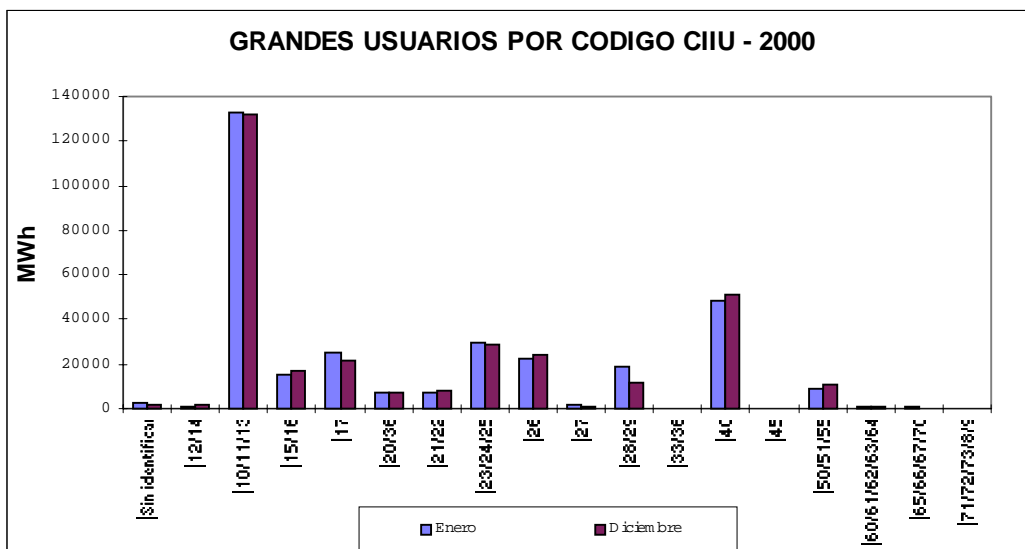


En adelante, se pasará a analizar la demanda de energía eléctrica de los Grandes Usuarios, pero discriminada por rubros de actividad:

De la demanda de Grandes Usuarios GUMA-GUME y GUPA de las áreas resto país, se destaca la mayor participación sobre el total, del rubro Explotación de Minas y Canteras (CIU 10/11/13) pero mostrando un crecimiento negativo de 0,7% entre enero y diciembre. , otra mención merece el rubro de Electricidad , Gas y Agua (CIU 40) con participación del 17,4% y con crecimiento de 4,4%. Se mantiene la magnitud de las participaciones de ambos rubros con respecto al año 1999, en cuanto a los crecimientos el rubro (CIU 10/11/13) ha sufrido caídas con respecto al período 1999, mientras que el CIU 40 ha crecido con importancia.

Otro rubro que ha crecido en el período 2000 es la actividad de Agricultura, Ganadería, Caza, Servicultura y Pesca (CIU 12/14), presentando crecimientos de enero a diciembre de 113,9%, con respecto al resto de los rubros no se presentan grandes crecimientos para el período mencionado, cambiando la tendencia que se dio para algunos rubros en el período 1999.

En el siguiente gráfico se representa los comportamientos mencionados:



La composición de la Demanda de Energía Eléctrica de esta área, es la siguiente, el 90% corresponde a los Grandes Usuarios Mayores, el 9,85% a los Grandes Usuarios Menores y el 0,05% a los Grandes Usuarios Particulares. Las participaciones se mantuvieron con respecto al período anterior 1999.

La participación de la demanda de los Grandes Usuarios exceptuando la muestra, con respecto a la Demanda Neta del año 2000 es del 23%.

GRANDES USUARIOS MAYORES, MENORES Y PARTICULARES (En MWh) - AÑO 1999
MERCADO ELECTRICO MAYORISTA - EXCEPTO JURISDICCIONES DE CAP. Y GBA, PCIAS. DE BUENOS AIRES, CORDOBA Y SANTA FE

Cód.CIIU	Enero	Febrero	Marzo	Abril	Mayo	Junio	Julio	Agosto	Septiembre	Octubre	Noviembre	Diciembre	TOTAL
Sin identificar	2.674	3.116	3.461	3.351	3.438	3.231	3.551	3.410	3.377	3.340	3.393	3.302	39.644
12/14	79	620	255	299	87	157	228	363	526	736	803	790	4.943
10/11/13	118.311	107.036	117.072	116.285	119.790	117.607	117.943	117.692	110.246	113.416	135.859	134.329	1.425.588
15/16	13.087	14.460	15.935	14.087	14.872	15.739	17.690	17.706	17.114	17.295	18.411	17.501	193.896
17	24.320	30.104	34.319	30.317	29.942	28.780	29.808	29.959	30.745	29.034	29.276	22.159	348.762
20/36	6.612	5.505	5.906	6.661	7.112	6.723	6.869	7.092	7.241	7.298	7.215	7.091	81.325
21/22	7.728	7.792	8.301	7.079	6.777	5.824	6.831	7.126	7.015	8.339	8.343	7.579	88.734
23/24/25	27.833	24.793	28.221	27.994	28.703	28.242	29.241	29.523	28.779	28.718	28.875	28.637	339.557
26	16.991	17.513	22.234	25.507	27.364	20.077	16.334	20.966	25.670	27.245	27.135	24.513	271.549
27	14.509	4.712	4.904	1.351	1.391	1.527	1.486	1.461	1.169	1.096	1.406	1.332	36.344
28/29	24.428	21.182	20.951	22.158	22.514	20.061	14.095	17.359	16.408	14.259	13.798	19.841	227.054
33/36	-	-	-	-	-	-	-	-	-	-	294	265	559
40	82.138	75.001	77.826	54.209	61.928	62.448	64.612	59.542	57.677	60.471	58.057	59.719	773.627
45	38	51	40	55	43	40	43	127	118	111	122	111	899
50/51/55	6.434	6.497	6.489	5.379	5.411	4.988	5.080	5.759	6.054	6.420	7.554	8.471	74.536
60/61/62/63/64	1.047	1.014	987	889	886	845	868	873	910	975	983	1.084	11.361
65/66/67/70	532	463	513	362	304	342	367	475	440	442	445	516	5.201
71/72/73/8/9	72	332	351	265	324	341	331	315	324	355	348	384	3.743
	346.835	320.192	347.766	316.247	330.887	316.971	315.376	319.748	313.811	319.550	342.315	337.623	3.927.321

GRANDES USUARIOS MAYORES, MENORES Y PARTICULARES (En MWh) - AÑO 1999														
MERCADO ELECTRICO MAYORISTA - EXCEPTO JURISDICCIONES DE CAP. Y GBA, PCIAS. DE BUENOS AIRES, CORDOBA Y SANTA FE														
Jurisdicción	Agente	Enero	Febrero	Marzo	Abril	Mayo	Junio	Julio	Agosto	Septiembre	Octubre	Noviembre	Diciembre	TOTAL
SAN LUIS	GUMA	8.089	7.835	8.711	7.940	7.904	6.776	8.020	8.215	7.997	8.347	8.211	8.201	96.248
	GUME	10.607	12.373	11.240	11.790	11.059	12.119	11.841	11.668	11.588	11.198	12.592	11.359	139.434
	TOTAL	18.696	20.207	19.951	19.730	18.964	18.896	19.861	19.883	19.585	19.545	20.804	19.560	235.681
ENTRE RIOS	GUMA	21.507	19.163	21.936	19.423	21.159	21.844	22.859	21.873	20.670	21.407	21.663	23.752	257.255
	GUME	869	780	794	607	674	618	626	628	665	699	716	740	8.416
	TOTAL	22.376	19.943	22.729	20.030	21.833	22.462	23.485	22.500	21.335	22.106	22.378	24.491	265.671
SALTA	GUMA	-	-	-	-	-	-	-	20	20	21	19	19	99
	GUME	1.105	1.237	1.341	1.089	1.125	635	661	891	989	1.062	1.215	1.332	12.682
	TOTAL	1.105	1.237	1.341	1.089	1.125	635	661	911	1.009	1.084	1.234	1.350	12.781
LA RIOJA	GUMA	6.363	7.539	8.337	7.469	8.012	7.278	7.967	7.813	7.912	7.485	7.720	6.014	89.910
	GUME	2.103	2.420	2.785	2.523	2.597	2.595	2.708	2.667	2.748	2.513	2.988	2.261	30.907
	TOTAL	8.466	9.959	11.122	9.992	10.609	9.874	10.675	10.480	10.660	9.998	10.709	8.275	120.818
SANTIAGO DEL ESTERO	GUMA	1.764	1.981	2.103	1.606	1.569	1.440	1.551	1.415	1.523	1.524	1.903	1.236	19.615
	GUPA	-	40	39	35	35	34	35	36	36	38	37	42	407
	GUME	537	501	640	1.546	945	925	707	405	340	597	1.183	1.271	9.596
	TOTAL	2.300	2.521	2.782	3.187	2.550	2.399	2.293	1.856	1.899	2.159	3.123	2.549	29.618
CHACO	GUMA	1.186	1.198	1.352	1.319	1.136	1.087	1.124	1.111	1.261	1.397	1.515	1.460	15.146
	GUME	541	507	550	522	364	292	301	321	370	371	371	414	4.899
	TOTAL	1.727	1.705	1.901	1.841	1.500	1.379	1.425	1.432	1.608	1.767	1.886	1.874	20.045
SAN JUAN	GUMA	24.260	21.353	21.406	22.539	23.086	20.484	14.383	17.850	16.751	14.648	14.828	20.908	232.496
	GUPA	-	71	76	68	67	64	69	67	66	68	41	45	702
	GUME	4.311	4.441	4.979	4.551	3.927	3.976	4.049	4.518	4.856	5.099	5.783	5.745	56.236
TOTAL	28.570	25.865	26.461	27.157	27.080	24.525	18.502	22.436	21.674	19.815	20.652	26.698	289.434	
CATAMARCA	GUMA	70.623	63.481	69.407	67.649	69.570	69.986	64.915	66.620	65.854	63.234	67.434	62.798	801.572
	GUME	356	288	316	261	318	293	291	394	475	410	468	486	4.357
	TOTAL	70.979	63.769	69.724	67.909	69.889	70.279	65.206	67.015	66.329	63.644	67.903	63.284	805.928
LA PAMPA	GUME	208	341	285	238	214	232	286	149	166	178	172	214	2.683
	TOTAL	208	341	285	238	214	232	286	149	166	178	172	214	2.683
	TOTAL	208	341	285	238	214	232	286	149	166	178	172	214	2.683
MENDOZA	GUMA	61.819	46.684	55.179	55.475	57.563	51.952	54.494	56.523	56.931	58.123	58.830	56.223	669.798
	GUPA	-	44	42	51	49	51	49	49	49	46	47	46	523
	GUME	2.619	2.695	2.800	3.243	3.310	3.368	3.370	3.430	3.370	3.459	3.483	3.275	38.422
TOTAL	64.438	49.422	58.022	58.769	60.922	55.371	57.913	60.003	60.350	61.628	62.361	59.544	708.742	
FORMOSA	GUME	1.552	1.495	1.671	1.216	1.351	1.341	3.155	1.476	1.000	898	954	1.074	17.182
	TOTAL	1.552	1.495	1.671	1.216	1.351	1.341	3.155	1.476	1.000	898	954	1.074	17.182
	TOTAL	1.552	1.495	1.671	1.216	1.351	1.341	3.155	1.476	1.000	898	954	1.074	17.182
NEUQUEN	GUMA	72.236	66.043	66.545	46.661	52.859	52.406	53.519	50.113	49.698	52.009	65.761	66.640	694.492
	GUME	70	264	460	515	438	407	109	75	85	54	59	266	2.802
	TOTAL	72.307	66.307	67.005	47.176	53.297	52.813	53.628	50.188	49.783	52.063	65.821	66.907	697.294
RIO NEGRO	GUMA	26.187	24.543	27.348	25.876	27.101	26.468	27.922	28.126	24.114	29.372	28.758	29.520	325.334
	GUME	125	182	200	155	1.266	1.219	1.019	992	1.024	1.067	1.246	1.029	9.524
	TOTAL	26.312	24.725	27.548	26.031	28.367	27.687	28.941	29.119	25.138	30.438	30.003	30.549	334.858
TUCUMAN	GUMA	12.856	16.714	18.585	16.387	16.956	17.584	19.169	20.107	18.674	19.668	20.125	15.960	212.784
	GUPA	-	33	36	35	36	50	38	31	30	29	45	35	400
	GUME	1.103	1.543	1.668	1.492	1.467	1.317	1.478	1.471	1.534	1.586	1.492	1.270	17.421
TOTAL	13.959	18.290	20.289	17.914	18.459	18.951	20.686	21.610	20.238	21.283	21.662	17.264	230.604	
CORRIENTE	GUMA	9.146	8.545	10.009	7.339	7.142	6.685	6.891	7.774	8.071	7.723	7.661	7.565	94.551
	GUME	929	1.223	1.375	1.228	1.120	1.006	959	1.039	1.074	894	853	781	12.480
	TOTAL	10.075	9.767	11.384	8.567	8.262	7.692	7.850	8.813	9.144	8.617	8.514	8.346	107.031
JUJUY	GUMA	3.766	4.639	5.552	5.400	6.467	2.436	809	1.878	3.892	4.327	4.140	5.645	48.950
	TOTAL	3.766	4.639	5.552	5.400	6.467	2.436	809	1.878	3.892	4.327	4.140	5.645	48.950
	TOTAL	3.766	4.639	5.552	5.400	6.467	2.436	809	1.878	3.892	4.327	4.140	5.645	48.950
TOTAL guma		319.802	289.717	316.470	285.084	300.525	286.427	283.624	289.439	283.369	289.284	308.569	305.939	3.558.248
TOTAL gupa		-	187	193	188	187	200	191	184	182	181	170	168	2.031
TOTAL gume		27.033	30.288	31.103	30.975	30.175	30.345	31.560	30.125	30.261	30.085	33.576	31.516	367.041
TOTAL		346.835	320.192	347.766	316.247	330.887	316.971	315.376	319.748	313.811	319.550	342.315	337.623	3.927.321

GRANDES USUARIOS MAYORES, MENORES Y PARTICULARES (En MWh) - AÑO 2000

MERCADO ELECTRICO MAYORISTA - EXCEPTO JURISDICCIONES DE CAP. Y GBA, PCIAS. DE BUENOS AIRES, CORDOBA Y SANTA FE

Cód.CIIU	Enero	Febrero	Marzo	Abril	Mayo	Junio	Julio	Agosto	Septiembre	Octubre	Noviembre	Diciembre	TOTAL
Sin identificar	2.996	3.404	1.854	1.936	2.441	2.809	2.709	2.228	2.151	1.894	2.128	1.999	28.549
12/14	976	886	571	381	607	354	387	872	1.027	1.121	1.686	2.088	10.956
10/11/13	133.154	119.583	133.340	126.621	136.483	134.196	128.745	132.126	127.029	131.135	129.431	132.151	1.563.994
15/16	15.265	18.469	19.686	17.530	19.046	18.016	19.909	19.702	17.881	17.204	17.181	17.018	216.908
17	25.004	28.961	31.527	29.342	29.091	26.138	26.751	26.243	25.860	26.000	27.938	21.370	324.226
20/36	7.055	6.671	7.182	6.787	6.593	6.598	7.315	7.583	6.960	7.354	7.268	7.331	84.698
21/22	6.815	6.843	8.030	6.258	7.490	6.579	7.623	7.077	7.196	7.754	7.582	7.664	86.910
23/24/25	29.223	28.540	29.283	26.627	30.411	29.587	30.578	28.425	27.845	25.094	25.120	28.410	339.143
26	22.703	25.073	22.618	21.952	20.851	16.815	15.617	17.607	26.816	21.532	23.702	24.294	259.580
27	1.365	1.276	1.476	1.200	1.257	1.229	1.220	1.346	1.360	1.234	1.256	1.263	15.482
28/29	18.907	18.122	23.053	26.372	17.688	16.078	18.673	17.230	16.716	16.836	16.260	11.317	217.251
33/36	271	262	283	260	272	296	315	300	303	318	314	306	3.502
40	48.908	45.026	54.661	64.363	77.152	79.285	67.589	63.863	50.370	44.125	43.675	51.058	690.076
45	104	104	150	126	108	116	115	117	106	104	102	110	1.361
50/51/55	8.828	8.277	9.794	7.337	7.324	6.978	7.095	7.433	7.456	8.318	9.735	11.172	99.746
60/61/62/63/64	1.113	1.015	1.025	941	900	873	917	580	616	707	707	790	10.184
65/66/67/70	449	446	436	364	-	-	-	-	-	-	-	-	1.697
71/72/73/8/9	373	373	394	344	325	311	268	345	350	380	351	382	4.195
	323.509	313.331	345.363	338.742	358.040	346.258	335.827	333.076	320.043	311.109	314.435	318.723	3.958.456

GRANDES USUARIOS MAYORES, MENORES Y PARTICULARES (En MWh) - AÑO 2000

MERCADO ELECTRICO MAYORISTA - EXCEPTO JURISDICCIONES DE CAP. Y GBA, PCIAS. DE BUENOS AIRES, CORDOBA Y SANTA FE

Jurisdicción	Agente	Enero	Febrero	Marzo	Abril	Mayo	Junio	Julio	Agosto	Septiembre	Octubre	Noviembre	Diciembre	TOTAL
SAN LUIS	GUMA	7.736	8.841	9.108	7.582	7.781	7.727	6.916	6.809	8.340	8.241	8.428	8.141	95.651
	GUME	10.487	11.741	12.084	10.443	11.568	10.057	11.054	10.602	11.096	10.283	10.652	10.121	130.189
	TOTAL	18.223	20.582	21.192	18.025	19.349	17.785	17.971	17.411	19.436	18.524	19.080	18.262	225.840
ENTRE RIO	GUMA	24.694	22.105	22.920	21.044	22.355	23.272	26.382	24.185	22.050	22.405	22.299	24.855	278.566
	GUME	828	725	691	636	631	599	615	604	594	678	744	882	8.227
	TOTAL	25.523	22.830	23.611	21.679	22.985	23.871	26.998	24.790	22.644	23.083	23.043	25.737	286.792
SALTA	GUMA	20	18	20	18	16	17	19	17	16	18	15	19	213
	GUME	1.312	1.249	1.335	1.266	1.172	1.105	1.148	1.257	1.212	1.352	1.230	1.363	15.001
	TOTAL	1.332	1.267	1.354	1.284	1.188	1.122	1.167	1.275	1.229	1.370	1.245	1.382	15.214
LA RIOJA	GUMA	6.047	6.883	7.874	7.595	7.774	7.042	7.397	6.905	7.423	7.047	7.774	5.792	85.553
	GUME	2.483	2.472	2.572	2.250	2.773	2.223	2.327	2.430	2.346	2.305	2.134	1.910	28.225
	TOTAL	8.530	9.355	10.445	9.845	10.547	9.264	9.724	9.335	9.769	9.352	9.908	7.703	113.778
SANTIAGO DEL ESTERO	GUMA	1.546	2.104	2.113	1.832	1.660	1.497	1.427	1.433	1.240	1.470	1.704	1.301	19.327
	GUPA	43	39	38	41	36	37	38	37	37	39	37	42	464
	GUME	1.254	798	758	736	590	530	455	476	514	539	527	645	7.822
	TOTAL	2.844	2.941	2.909	2.609	2.286	2.064	1.920	1.946	1.790	2.047	2.268	1.988	27.613
CHACO	GUMA	1.905	1.649	1.637	1.646	1.454	1.323	1.285	1.357	1.234	1.303	1.427	1.498	17.718
	GUME	439	406	413	387	329	302	296	368	400	472	447	529	4.789
	TOTAL	2.344	2.055	2.050	2.033	1.783	1.625	1.581	1.726	1.634	1.775	1.874	2.027	22.506
SAN JUAN	GUMA	19.909	20.268	25.416	28.627	19.929	18.009	20.363	19.505	18.867	19.384	19.149	13.687	243.114
	GUPA	49	42	43	43	55	53	68	127	76	116	163	214	1.048
	GUME	5.835	5.715	6.083	5.155	5.796	5.445	5.345	6.497	6.514	6.479	7.594	8.236	74.692
	TOTAL	25.793	26.025	31.543	33.825	25.780	23.507	25.776	26.128	25.457	25.978	26.906	22.137	318.855
CATAMARC	GUMA	63.593	55.495	63.236	58.569	58.546	59.643	56.689	64.600	64.161	65.788	65.184	65.007	740.512
	GUPA	-	-	-	-	67	2	2	17	28	57	114	103	392
	GUME	512	531	473	433	652	438	414	790	904	937	952	851	7.887
	TOTAL	64.105	56.027	63.709	59.002	59.265	60.083	57.106	65.408	65.094	66.783	66.250	65.962	748.791
LA PAMPA	GUME	155	203	189	163	349	225	299	140	106	117	113	53	2.113
	TOTAL	155	203	189	163	349	225	299	140	106	117	113	53	2.113
MENDOZA	GUMA	57.397	53.311	54.953	50.057	54.894	54.008	56.853	50.599	53.901	49.747	50.558	57.359	643.638
	GUPA	44	-	-	-	-	-	-	-	-	-	-	-	44
	GUME	3.001	2.449	2.830	2.734	3.026	3.045	3.170	2.690	2.614	2.771	2.772	2.771	33.872
	TOTAL	60.441	55.759	57.783	52.791	57.919	57.053	60.023	53.289	56.515	52.518	53.330	60.130	677.554
FORMOSA	GUME	1.553	1.347	1.377	1.173	1.382	1.223	1.252	1.694	1.568	1.633	1.583	2.092	17.878
	TOTAL	1.553	1.347	1.377	1.173	1.382	1.223	1.252	1.694	1.568	1.633	1.583	2.092	17.878
NEUQUEN	GUMA	54.770	51.338	62.562	73.491	87.666	87.748	74.238	71.864	59.491	55.150	54.307	60.647	793.273
	GUME	367	942	942	775	529	575	601	593	518	439	414	486	7.182
	TOTAL	55.137	52.280	63.504	74.266	88.196	88.323	74.840	72.457	60.009	55.589	54.722	61.133	800.454
RIO NEGRO	GUMA	29.521	26.884	28.948	27.452	30.135	26.863	22.956	21.706	20.785	21.299	20.251	21.417	298.218
	GUME	1.266	2.975	3.451	2.524	2.439	2.007	2.078	2.049	1.873	1.957	1.533	1.619	25.772
	TOTAL	30.786	29.859	32.399	29.977	32.574	28.870	25.034	23.755	22.658	23.256	21.784	23.036	323.990
TUCUMAN	GUMA	13.992	16.457	18.676	16.908	17.747	17.017	19.447	19.177	17.085	16.447	16.635	13.903	203.490
	GUPA	36	35	36	35	53	41	37	36	33	34	45	40	462
	GUME	1.026	1.223	1.389	1.297	1.350	1.129	1.281	1.238	1.100	1.329	905	911	14.179
	TOTAL	15.053	17.716	20.101	18.240	19.150	18.187	20.765	20.450	18.219	17.810	17.586	14.855	218.132
CORRIENTE	GUMA	9.078	9.175	9.919	9.304	9.458	8.697	8.499	8.301	8.101	8.733	9.343	8.816	107.424
	GUME	790	1.157	1.226	990	952	953	960	1.039	972	1.001	1.050	849	11.939
	TOTAL	9.869	10.332	11.145	10.294	10.411	9.649	9.459	9.340	9.073	9.734	10.393	9.665	119.363
JUJUJY	GUMA	1.821	4.754	2.051	3.536	4.874	3.408	1.913	3.932	4.841	1.540	4.350	2.562	39.582
	TOTAL	1.821	4.754	2.051	3.536	4.874	3.408	1.913	3.932	4.841	1.540	4.350	2.562	39.582
	TOTAL guma	292.029	279.282	309.434	307.662	324.289	316.271	304.384	300.391	287.536	278.571	281.425	285.003	3.566.277
	TOTAL gupa	172	116	118	119	144	130	143	200	146	189	246	296	2.019
	TOTAL gume	31.308	33.933	35.812	30.961	33.540	29.855	31.298	32.468	32.332	32.292	32.649	33.320	389.767
	TOTAL	323.509	313.331	345.363	338.742	358.040	346.258	335.827	333.076	320.043	311.109	314.435	318.723	3.958.456

**5) EVOLUCION DE LA CANTIDAD DE GRANDES USUARIOS AGENTES DEL M.E.M
PARA LOS AÑOS 1999 Y 2000 NIVEL PAIS.**

Período 1999

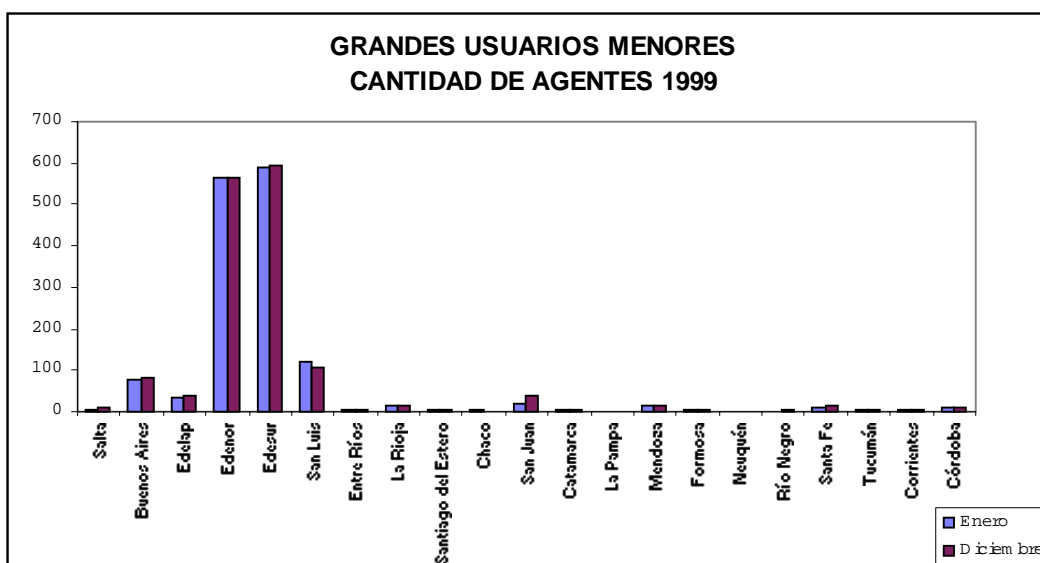
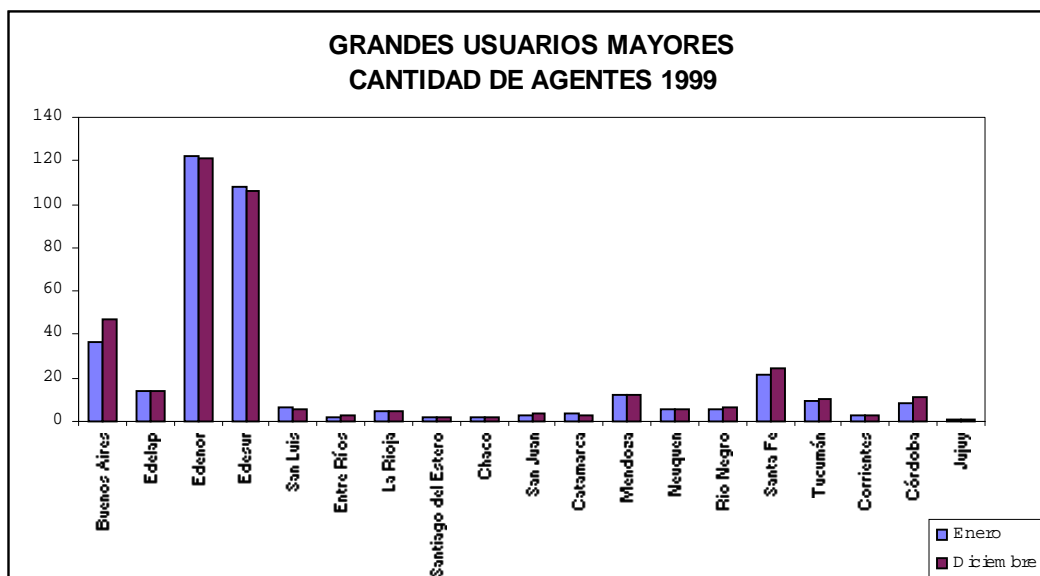
Para este período es importante recalcar que a partir de Febrero comenzó el consumo por parte de los Grandes Usuarios Particulares (GUPA), agentes con demanda de potencia de 30 a 100 KW.

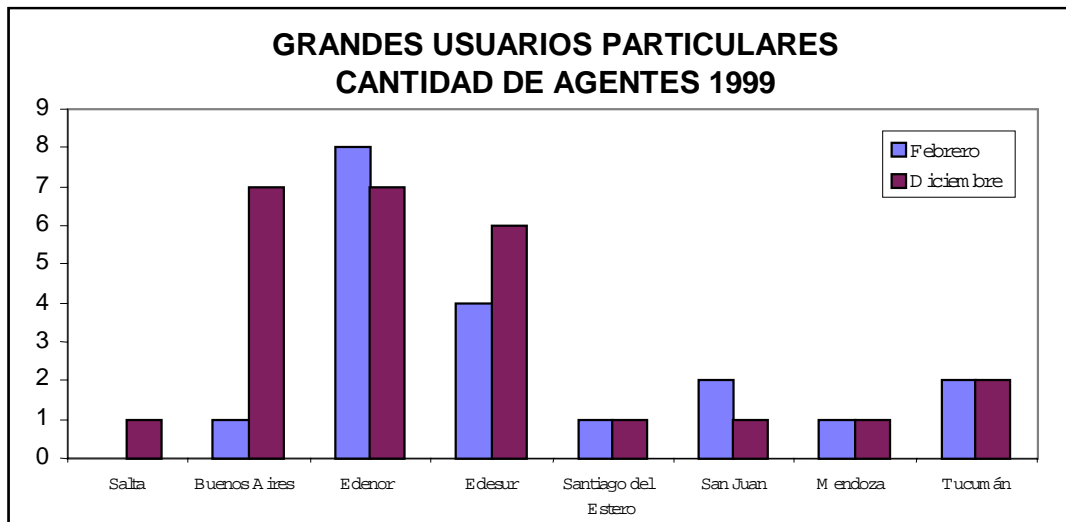
La evolución de la cantidad de grandes usuarios agentes del M.E.M. para el año 1999 ha ascendido un 4,5% entre los meses de Enero a Diciembre. Para los GUMA particularmente, el porcentaje asciende a 3,8%, siendo la cantidad de agentes para el mes de enero de 373 y para Diciembre de 387; en cuanto a los GUME el crecimiento es de 3% con 1.496 agentes para el mes de Enero y 1541 para el mes de Diciembre, para los GUPA la variación llega al 37%, con 19 agentes en Febrero y 26 en Diciembre Finalizando el año 1999 el total de agentes asciende a 1954, habiéndose incrementado con respecto a Diciembre de 1998 en un 4,5%, como se observa, estos porcentajes muestran la evolución de la cantidad de agentes ingresantes al MEM, los que son extremadamente bajos con respecto a años anteriores como puede observarse en el ítem precedente. Esto haría suponer que aquellos interesados en ingresar al mercado ya lo han hecho, aunque la cantidad de usuarios potenciales para hacerlo sea importante aún.

En cuanto a la participación de cada jurisdicción en la cantidad de agentes se observa que para los GUMA los mayores porcentajes corresponden a EDENOR con 31,3%, EDESUR con 27,4% y Provincia de Buenos Aires con 12,1% de participación. Para los GUMES estos porcentajes difieren siendo la jurisdicción con mayor participación EDESUR con 38,4%, EDENOR con 36,8%, Provincia de San Luis con 6,9% y Buenos Aires con 5,5%. En este aspecto las participaciones no han variado sustancialmente con respecto a años anteriores, a excepción de la Provincia de Buenos Aires, que ha incrementado su porcentaje en el período que se analiza. Para este cálculo de tomó como base el mes de Diciembre.

Para los GUPA, se destaca que la mayor cantidad de agentes se concentra también en las áreas de EDENOR, EDESUR y Provincia de Buenos Aires. Obviamente, la participación de los GUPA en el total de agentes asciende sólo al 1,3%; siendo para los GUME de 78,9% y para los GUMA de 19,8%.

Las cifras descriptas se muestran en los gráficos siguientes:





Período 2000:

Para este período, puede observarse que la evolución de la cantidad de grandes usuarios agentes del M.E.M ha descendido en 4,86% entre los meses de Enero a Diciembre. Para los Grandes Usuarios Mayores la evolución fue negativa en 2,58% , con 387 agentes para el mes de enero y 377 para diciembre, para los Grandes Usuarios Menores de un 7,27% también negativa, con 1541 para el mes de enero y 1429 para diciembre. La evolución de los Grandes Usuarios Particulares ha tenido un comportamiento opuesto a los anteriormente descritos, con un ascenso de 103,8% y 26 agentes en el mes de enero pasando a 53 en el mes de diciembre.

Los porcentajes mencionados referente a la evolución de la cantidad de agentes, de los GUMAS y GUMES, con respecto al período 1999, han sido menores, no así para el caso de los GUPAS dónde los porcentajes son mayores. La cantidad de usuarios potenciales para ingresar en el MEM aún es de importancia, a pesar de los descensos marcados en el párrafo anterior.

Analizando la participación en la cantidad de agentes por cada jurisdicción, es la siguiente, para los GUMAS la mayor participación se da en el área de concesión de EDENOR con 31.30%, magnitud que se mantiene con respecto al año 1999, EDESUR con 28,12% y la provincia de Buenos Aires con un 11,14%. En cuanto a los GUMES la mayor participación se observa en EDENOR con 35,96%, EDESUR CON 34,85% y la provincia de Buenos Aires con un 6,64% porcentaje mayor, éste último, con respecto al período anterior. La provincia de San Luis cuenta con una participación sobre el total de la cantidad de agentes GUME de 5,94% porcentaje inferior al año 1999.

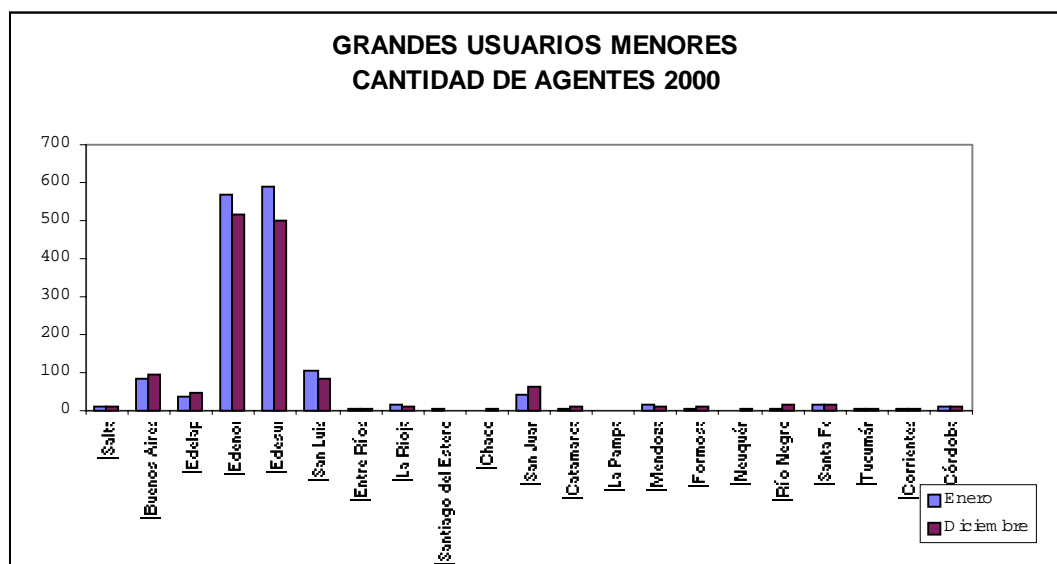
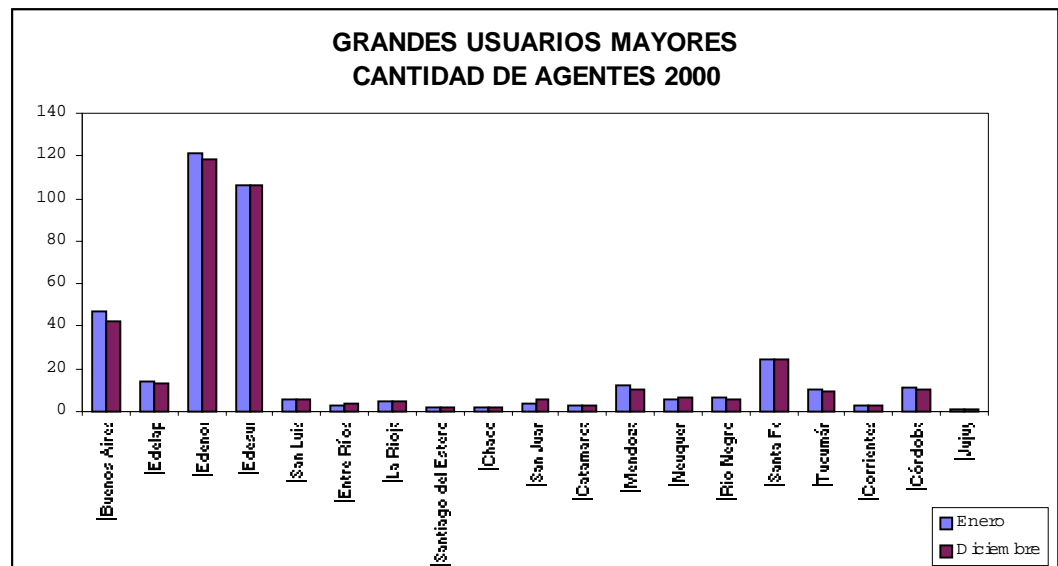
En cuanto a los GUPAS las mayores participaciones se observan en la provincia de Buenos Aires con un 56,6% y en menor magnitud en EDESUR con un 11,32% de participación.

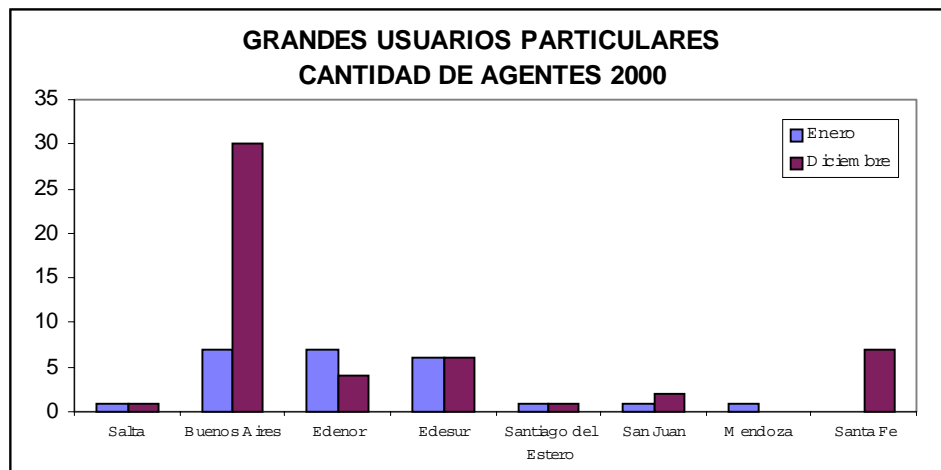
Estos porcentajes de participación se han calculados teniendo en cuenta la cantidad de agentes al mes de diciembre del período bajo análisis.

Las participaciones de los GUMAS sobre el total de la cantidad de agentes del MEM es de 20,3% que ha ascendido levemente con respecto al año 1999, la de los GUMES es de 76,9% porcentaje inferior al período anterior (78,9%) y en tercer lugar

los GUPAS siguen siendo los de menor participación con un 2,85%, pero para el año 2000 ha aumentado con respecto al período 1999 (1,3%).

Las variaciones de las participaciones de los Grandes Usuarios se representan en los siguientes gráficos:





CANTIDAD DE AGENTES DEL MERCADO ELECTRICO MAYORISTA - 1999

GUMA	Enero	Febrero	Marzo	Abril	Mayo	Junio	Julio	Agosto	Septiembre	Octubre	Noviembre	Diciembre
Area concesión												
Buenos Aires	37	41	41	40	41	41	41	41	42	43	43	46
Edelap	14	15	15	15	15	14	14	14	14	14	14	14
Edenor	122	124	124	124	124	123	123	123	121	121	120	122
Edesur	108	110	110	109	110	110	110	110	109	109	108	106
San Luis	7	6	6	6	6	6	6	6	6	6	6	6
Entre Ríos	2	2	2	2	2	2	2	2	3	3	3	3
La Rioja	5	5	5	5	5	5	5	5	5	5	5	5
Santiago del Estero	2	2	2	2	2	2	2	2	2	2	2	2
Chaco	2	2	2	2	2	2	2	2	2	2	2	2
San Juan	3	3	3	3	3	3	3	3	3	3	3	4
Catamarca	4	4	4	4	4	4	4	4	4	4	4	3
Mendoza	12	12	12	12	11	11	11	11	12	12	12	12
Neuquen	6	6	6	6	6	6	6	6	6	6	6	6
Río Negro	6	6	6	6	6	6	6	6	7	7	7	7
Santa Fe	22	22	22	22	22	22	22	22	23	23	23	24
Tucumán	9	9	9	9	10	10	10	10	10	10	10	10
Corrientes	3	3	3	3	3	3	3	3	3	3	3	3
Córdoba	8	8	8	8	9	9	9	9	10	10	10	11
Jujuy	1	1	1	1	1	1	1	1	1	1	1	1
TOTAL GUMA	373	381	381	379	380	380	380	380	383	384	382	387

GUME	Enero	Febrero	Marzo	Abril	Mayo	Junio	Julio	Agosto	Septiembre	Octubre	Noviembre	Diciembre
Area concesión												
Salta	6	7	7	7	9	9	9	8	12	12	12	12
Buenos Aires	78	81	81	81	83	83	83	82	80	80	80	84
Edelap	35	39	39	39	39	39	39	39	39	39	39	37
Edenor	563	579	579	579	579	576	576	573	569	569	569	567
Edesur	587	596	596	596	596	600	600	600	592	592	592	592
San Luis	122	117	117	117	116	116	116	116	111	111	111	107
Entre Ríos	7	7	7	7	7	7	7	7	7	7	7	7
La Rioja	13	14	14	14	14	14	14	14	14	14	14	15
Santiago del Estero	4	4	4	4	4	4	4	4	4	4	4	4
Chaco	3	3	3	3	3	3	3	2	2	2	2	2
San Juan	17	26	26	26	29	29	29	29	36	36	36	40
Catamarca	4	4	4	4	4	4	4	4	5	5	5	5
La Pampa	1	1	1	1	1	1	1	1	1	1	1	1
Mendoza	14	15	15	15	17	17	17	17	17	17	17	16
Formosa	7	7	7	7	6	6	6	6	6	6	6	6
Neuquén	2	2	2	2	2	2	2	2	1	1	1	2
Río Negro	1	2	2	2	5	5	5	5	5	5	5	7
Santa Fe	12	13	13	12	13	13	13	13	13	13	13	14
Tucumán	6	11	11	11	9	9	9	9	8	8	8	7
Corrientes	5	6	6	6	6	6	6	6	6	6	6	6
Córdoba	9	12	12	12	11	11	11	11	10	10	10	10
TOTAL GUME	1496	1546	1546	1545	1554	1554	1548	1538	1538	1538	1538	1541

GUPA	Enero	Febrero	Marzo	Abril	Mayo	Junio	Julio	Agosto	Septiembre	Octubre	Noviembre	Diciembre
Area concesión												
Salta		0	0	0	0	0	0	0	1	1	1	1
Buenos Aires		1	1	1	1	3	3	3	8	8	8	7
Edenor		8	8	8	8	8	8	8	8	8	8	7
Edesur		4	5	5	5	5	5	5	6	6	6	6
Santiago del Estero		1	1	1	1	1	1	1	1	1	1	1
San Juan		2	2	2	2	2	2	2	2	2	2	1
Mendoza		1	1	1	1	1	1	1	1	1	1	1
Tucumán		2	2	2	2	2	2	2	2	2	2	2
TOTAL GUPA		19	20	20	20	22	22	22	29	29	29	26

TOTAL	1869	1946	1947	1944	1956	1956	1950	1950	1951	1949	1954	1954
--------------	-------------	-------------	-------------	-------------	-------------	-------------	-------------	-------------	-------------	-------------	-------------	-------------

CANTIDAD DE AGENTES DEL MERCADO ELECTRICO MAYORISTA - 2000

GUMA													
Area concesión	Enero	Febrero	Marzo	Abril	Mayo	Junio	Julio	Agosto	Septiembre	Octubre	Noviembre	Diciembre	
Buenos Aires	47	49	49	49	49	49	49	49	45	45	45	42	42
Edelap	14	14	14	14	14	14	14	13	13	13	13	13	13
Edenor	121	122	122	122	122	122	122	121	116	116	116	119	118
Edesur	106	110	110	110	110	109	108	107	105	105	105	107	106
San Luis	6	6	6	6	6	6	6	6	6	6	6	6	6
Entre Ríos	3	3	3	3	3	4	4	4	4	4	4	4	4
La Rioja	5	5	5	5	5	5	5	5	5	5	5	5	5
Santiago del Estero	2	2	2	2	2	2	2	2	2	2	2	2	2
Chaco	2	2	2	2	2	2	2	2	2	2	2	2	2
San Juan	4	5	5	5	5	5	5	5	5	5	5	6	6
Catamarca	3	3	3	3	3	3	3	3	3	3	3	3	3
Mendoza	12	12	12	11	10	10	10	10	9	9	9	10	10
Neuquen	6	6	6	6	6	6	6	7	7	7	7	7	7
Río Negro	7	7	7	7	7	7	7	7	6	6	6	6	6
Santa Fe	24	24	24	24	23	23	23	23	24	24	24	24	24
Tucumán	10	10	10	10	9	9	9	9	9	9	9	9	9
Corrientes	3	3	3	3	3	3	3	3	3	3	3	3	3
Córdoba	11	10	10	10	10	10	10	10	10	10	10	10	10
Jujuy	1	1	1	1	1	1	1	1	1	1	1	1	1
TOTAL GUMA	387	394	394	393	390	389	387	375	375	375	379	377	
GUME													
Area concesión	Enero	Febrero	Marzo	Abril	Mayo	Junio	Julio	Agosto	Septiembre	Octubre	Noviembre	Diciembre	
Salta	12	12	12	12	12	12	12	12	12	12	12	11	11
Buenos Aires	84	95	95	95	95	95	95	95	92	92	91	95	95
Edelap	37	40	40	40	39	39	39	39	39	39	39	45	45
Edenor	567	554	553	552	553	552	549	554	554	554	554	514	514
Edesur	592	597	597	596	599	598	597	569	569	569	569	498	498
San Luis	107	97	97	97	96	96	96	87	87	87	87	85	85
Entre Ríos	7	7	7	7	7	7	7	6	6	6	6	6	6
La Rioja	15	15	14	14	12	12	12	13	13	13	13	12	11
Santiago del Estero	4	3	3	3	2	2	2	2	2	2	2	2	2
Chaco	2	2	2	2	2	2	2	3	3	3	3	3	3
San Juan	40	41	41	41	50	50	49	55	55	55	63	63	63
Catamarca	5	5	5	5	6	6	6	13	13	13	13	13	13
La Pampa	1	1	1	1	2	2	2	1	1	1	1	1	1
Mendoza	16	14	14	14	14	14	14	9	9	9	10	10	10
Formosa	6	6	6	6	6	6	6	10	10	10	13	13	13
Neuquén	2	4	4	4	4	4	4	4	4	4	4	4	4
Río Negro	7	14	14	14	14	14	14	14	15	15	15	15	15
Santa Fe	14	14	14	14	15	15	15	14	14	14	16	16	16
Tucumán	7	7	7	7	6	6	6	6	6	6	6	5	5
Corrientes	6	6	6	6	6	6	6	7	7	7	7	7	7
Córdoba	10	10	10	10	10	10	10	10	10	10	12	12	12
TOTAL GUME	1541	1544	1542	1540	1550	1548	1543	1521	1521	1520	1430	1429	
GUPA													
Area concesión	Enero	Febrero	Marzo	Abril	Mayo	Junio	Julio	Agosto	Septiembre	Octubre	Noviembre	Diciembre	
Salta	1	1	1	1	1	1	1	1	1	1	1	1	1
Buenos Aires	7	22	21	21	27	27	27	30	30	30	30	30	30
Edenor	7	5	5	5	4	4	4	4	4	4	4	4	4
Edesur	6	6	6	6	6	6	6	6	6	6	6	6	6
Santiago del Estero	1	1	1	1	1	1	1	1	1	1	1	1	1
San Juan	1	1	1	1	2	2	2	2	2	2	2	2	2
Mendoza	1	0	0	0	0	0	0	0	0	0	0	0	0
Santa Fe	0	0	0	0	0	0	0	0	0	0	7	7	7
Tucumán	2	2	2	2	2	2	2	2	2	2	2	2	2
TOTAL GUPA	26	38	37	37	43	43	43	46	46	46	53	53	
TOTAL	1954	1976	1973	1970	1983	1980	1973	1942	1942	1941	1862	1859	

CONCLUSIONES

De los datos analizados se puede inducir en primer lugar, que la Facturación de la Energía Eléctrica Total país creció a una tasa positiva de 5,22% respecto 2000/1999; que el crecimiento para el mismo período de la Demanda Neta de Energía Eléctrica ha sido de 4,6%. Las pérdidas de energía eléctrica en cada período son menores, alcanzando una magnitud del 10% para el período bajo análisis, para los mercados de Capital Federal y Gran Buenos Aires.

La estructura de la Facturación de energía eléctrica total país, se mantiene con respecto a períodos anteriores: Industrial 37%; Residencial 32% y Comercial 20%.

La tasa acumulada anual de crecimiento de la demanda facturada a usuario final total país, tomando la serie de años 1990-2000 ha sido de 6,37%. El PBI crece a 2,2% desde 1993-2000. Cabe señalar que desde el año 1998 comienza una etapa recesiva de la economía Argentina, imperante hasta la fecha.

En los años anteriores el PBI si bien ha tenido tasas negativas, se compensa con tasas positivas de anteriores períodos que dan como resultado la tasa positiva del 2,2% mencionada en el párrafo anterior.

En cuanto al crecimiento de la demanda Comercial en éstos últimos 10 años, ha sido de una tasa acumulada anual de 14,2%, aunque para el período 2000/1999 los crecimientos no son tan dinámicos como en períodos anteriores, demostrando así una demanda interna deprimida.

En el rubro Industrial, si bien la tasa de crecimiento anual acumulada es de 4,6% para el período 1990/2000, la caída del consumo respecto al período 1999/1998, debe adjudicarse a un menor consumo de importantes empresas electrointensivas y a una menor compra de energía eléctrica en el Mercado, razón por la cual se verifica una tasa negativa de 2,5%, el recupero es simplemente una normalización de los consumos de las mencionadas electrointensivas.

La Demanda de Energía Eléctrica de los Grandes Usuarios de la muestra, creció a 7,97% respecto 2000/1999, superando el crecimiento del período anterior 1999/1998 (-1,3%).

Comparando con la Demanda de Energía del sector Manufacturero excluyendo Comercio y Construcción ha crecido a 7,95%, es decir que ambas demandas han crecido parejamente con una diferencia muy leve una de otra.

El PBI mostró una variación negativa de 0,8% con relación al mismo período del año anterior y el EMI no ha registrado variaciones en la actividad industrial en relación al período.

El comportamiento de la actividad industrial según el INDEC, durante el año fue disímil, en el primer semestre del año la actividad subió 1,9% (con resultados positivos de 2,7% y de 1,1%) y en el segundo semestre se registró una baja de 1,7% (con caída trimestral de 0,3% en el tercero y de 3,1% en el cuarto trimestre) en todos los casos respecto a iguales períodos del año anterior. Como consecuencia del comportamiento en ambos semestres el Estimador Mensual Industrial registra un 0% de variación.

Con respecto al Producto Bruto Interno, los sectores productores de bienes mostraron una variación negativa de 3,1% para el año 2000, mientras que para los

sectores productores de servicios mostró una variación positiva de 0,5%, es decir que estos sectores han tenido un mejor comportamiento.

La tasa de crecimiento negativo del sector Productores de Bienes está determinada por la baja en la actividad de Construcción (-9,3%) y la Industria Manufacturera (-3,8%).

En cuanto a las jurisdicciones, en la provincia de Buenos Aires, se detecta un mayor dinamismo de su demanda de energía de Grandes Usuarios, con una tasa de crecimiento de 23,53%, su participación asciende a 24% incrementándose un poco con respecto al año 1999. En las áreas de EDENOR y EDESUR que representan un 43% en la participación de la Demanda de GU, el crecimiento ha sido de 2,81%, en EDELAP ha tenido un mejor comportamiento con 8,4%.

El área de menor crecimiento ha sido la provincia de Córdoba, con una tasa negativa de 1,21%. En el área de Santa Fe el crecimiento fue de 7,28%.

Se destaca en provincia de Buenos Aires un crecimiento en el rubro Otras Manufacturas (CIIU 33/36) en los agentes del MEM del área, con un crecimiento con respecto al período 2000/1999 de 100%. Haciendo la discriminación por trimestre y actividad, el rubro Fabricación de Sustancias Químicas y Petroquímicas, derivados del petróleo y del carbón, caucho y plásticos (CIIU 23/24/25), en los GU agentes del MEM del área Bs As, las tasas de crecimiento han sido importantes superando el 30% en cada trimestre del año 2000 con salvedad del 3º Trimestre.

Los rubros con mayor tasa de crecimiento, en el total de la muestra, ha sido Otras Industrias Manufactureras (CIIU 33/36) con 25,74%, Industrias Metálicas Básicas (CIIU 27) con 22,44% y la Fabricación del papel, productos de papel (CIIU 21/22) con 11,2%.

La mayor participación discriminada por códigos CIIU, es la Fabricación de Sustancias Químicas con 24% del total de la Demanda de Energía Eléctrica de los Grandes Usuarios de la muestra, en 2º lugar la actividad Alimenticia (CIIU 15/16) es de 18% y en 3º lugar el Comercio (CIIU 50/51/55) con 17% de participación.

En las áreas de EDENOR, EDESUR y EDELAP, el Comercio ha decrecido con respecto al año 1999.

La Demanda de los Grandes Usuarios exceptuando las regiones de la muestra, representa un 24,26% de la Demanda de GU Total. Han consumido para el año 2000 3.958,45 GWh; la mayor participación se concentra en los GU de las provincias de Neuquén; Catamarca y Mendoza.

Las actividades de mayor participación de la Demanda mencionada en el párrafo anterior, han sido el rubro Explotación de Minas y Canteras (CIIU 10/11/13); el rubro con una tasa de crecimiento destacable es la actividad de Agricultura, ganadería, Caza, Pesca (CIIU 12/14). de 113,9%.

En cuanto a la cantidad de Agentes del MEM: la evolución en la cantidad de Grandes Usuarios ha sido -4,86% respecto 2000/1999; GUMA con -2,58%; GUME con -7,27% y GUPA 103,8%. A diciembre del 2000 la cantidad de agentes GUMA asciende a 377; GUME a 1429 y GUPA a 53 agentes.

La participación por áreas es la siguiente: EDENOR: GUMAS con 31,30%; GUMES con 35,96%; en EDESUR: GUMAS con 28,12%; GUMES con 34,85% y

GUPAS con 11,32%. En Provincia de Buenos Aires la mayor participación responde a los GUPAS con 56,6%.

Cabe señalar un hecho importante, en los meses de marzo y mayo del año 2000, los contratos de compra de energía eléctrica de las distribuidoras del área de Capital Federal y Gran Buenos Aires – EDENOR SA y EDESUR SA con Central Puerto y Central Costanera respectivamente finalizaron en los meses mencionados. Por lo tanto, de allí en más las Distribuidoras mencionadas adquieren su totalidad de la potencia y energía a precios estacionales, razón por lo cual resulta descendente la tendencia de los ingresos de Grandes Usuarios del área en cuestión, al MEM.

Para el año 2000 en el área de EDENOR SA se observa a diciembre 53 agentes menos, mientras que en el área de EDESUR SA se registran 94 agentes menos en el Mercado Eléctrico Mayorista.

LISTADO CODIGO CIIU REV 2 – REV 3

REV2	REV 3
111/2	12/14
2	10/11/13
31	15/16
32	17
33	20/36
34	21/22
35	23/24/25
36	26
37	27
38	28/29
39	33/36
5	45
6	50/51/55
7	60/61/62/63/64
8	65/66/67/70
9	71/72/73/8/9
4	40

12/14:

AGRICULTURA, GANADERÍA, PESCA, CAZA, SERVICULTURA.

10/11/13:

EXPLOTACION DE MINAS Y CANTERAS

15/16: PRODUCTOS ALIMENTICIOS ,BEBIDAS Y TABACOS

17: TEXTILES, PRENDAS DE VESTIR E INDUSTRIAS DEL CUERO.

20/36: INDUSTRIA DE LA MADERA Y PRODUCTOS DE LA MADERA INCLUIDOS MUEBLES.

21/22: FABRICACION DE PAPEL Y PRODUCTOS DE PAPEL, IMPRENTAS Y EDITORIALES.

23/24/25: FABRICACION DE SUSTANCIAS QUIMICAS Y DE PRODUCTOS QUIMICOS DERIVADOS DEL PETROLEO Y DEL CARBON, CAUCHO Y DE PLASTICO.

26: FABRICACION DE PRODUCTOS MINERALES NO METALICOS, EXCEPTUANDO LOS DERIVADOS DEL PETROLEO Y DEL CARBON.

27: INDUSTRIAS METALICAS BASICAS

28/29: PROD METALICOS, MAQUINARIAS Y EQUIPOS.

33/36: OTRAS INDUSTRIAS MANUFACTURERAS

45: CONSTRUCCION

50/51/55: COMERCIO MAYOR, MENOR, RESTAURANT Y HOTELES

60/61/62/63/64: SERV DE TRANSPORTE, COMUNICACIÓN , ALMACENAMIENTO

65/66/67/70: SERV FINANCIEROS, INMOBILIARIOS Y EMPRESARIOS, SEGUROS

71/72/73/8/9: SERV COMUNITARIOS, SOCIALES Y PERSONALES.

40: ELECTRICIDAD, GAS Y AGUA

